



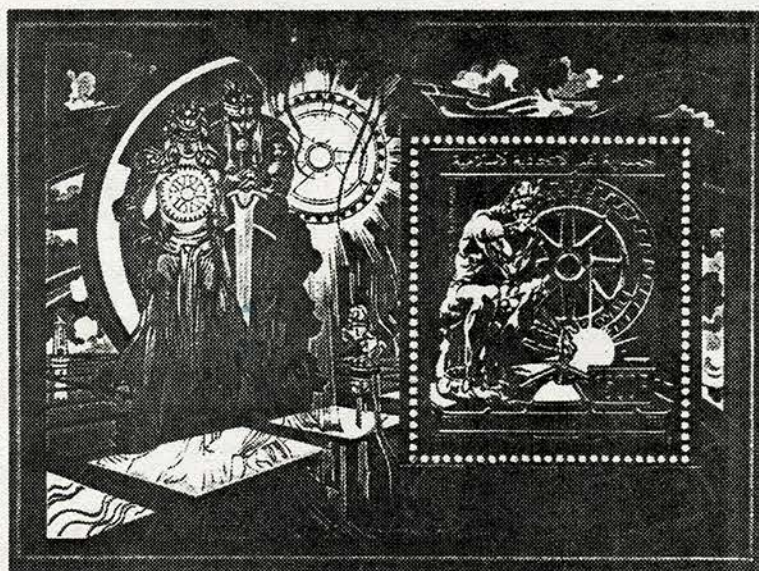
# PHILEMAT

Bulletin de l'Amicale Philatélique Thèmechecs

n° 14  
Juin 89

Il y a 15 ans ...

## NICE !



### DES TIMBRES

### ET DES BLOCS

« Comme... or »

# AH! ÇA IRA ... ÇA IRA ...

200 ans! La "tour" de la Bastille tombait, entraînant dans sa chute celle du Roi et de la Reine: "Echee et Mat"? Les pions avaient la partie en main: ils sont "l'âme du jeu" disait alors Philidor ( Certains prêtent à notre joueur qui était alors favorable aux idées nouvelles, une réelle intention sociale lorsqu'il écrivait et développait cet argument quelques années avant la Révolution ). L'Histoire n'est-elle qu'une partie d'échecs? Cet épisode que l'on commémore glorieusement en ce moment tend à nous le faire croire. Les combats ou les rivalités politiques sont souvent représentés sur un échiquier par les dessinateurs satiriques comme l'attestent un certain nombre de cartes postales de la guerre de 14 que vous pourrez voir à l'exposition d'Epinal au cours des 64<sup>e</sup> Championnats de France. Voyez encore la bande dessinée suédoise envoyée par notre ami Ulfströmer ( en dernières pages ).

200 ans! Nous n'avons pas voulu laisser passer un tel événement sans le marquer de notre sceau: une carte postale est en cours de réalisation et vous sera prochainement offerte: faites lui bon accueil, nous espérons pouvoir vous la présenter lors de notre prochaine Assemblée Générale.

200 ans! Les Festivités qui vont se dérouler dans la capitale début juillet risquent d'être grandioses, l'exposition internationale "Philexfrance 89" qui se déroulera à la Porte de Versailles du 7 au 17 est un événement à ne pas manquer... et notre Assemblée Générale se tiendra justement le 8 juillet à Bagneux... à deux pas de la Porte de Versailles! Alors? Venez nombreux fêter dignement le quatrième anniversaire de votre Amicale... en attendant le 200<sup>e</sup>!

Claude GEIGER

## VARIETES (8): LIBYE 82

Pas de fête du travail pour les Postes libyennes en cette année 82 puisque c'est le 1<sup>o</sup> mai qu'est émise une série de quatre timbres et un bloc commémorant le Championnat du monde.

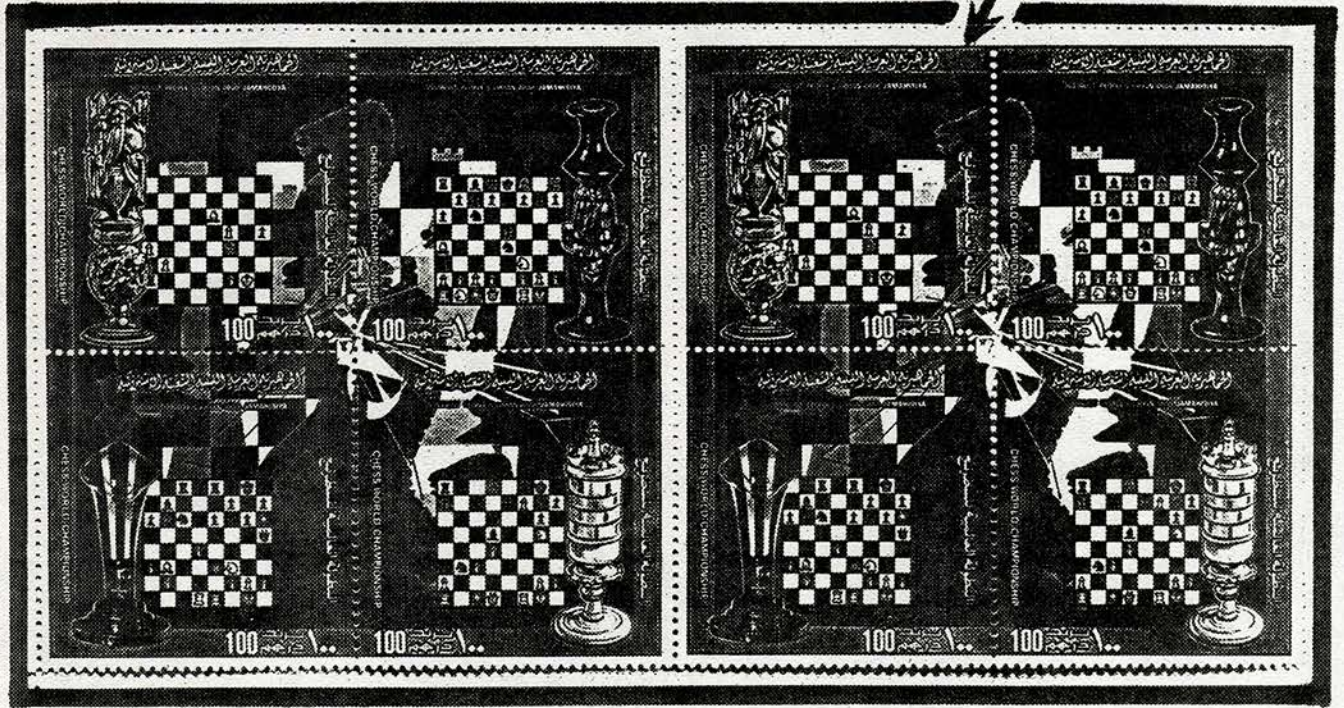
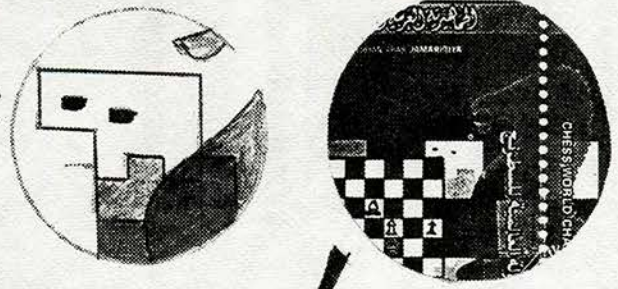
Les quatre timbres ont été imprimés en carré se tenant et présentent des diagrammes de parties accompagnés de pièces africaines et asiatiques alors que le timbre du bloc montre d'une façon originale les pièces d'un échiquier en vue plongeante.

Les timbres sont disposés, à raison de dix (?) carrés de quatre par feuille, sur deux lignes. Le deuxième bloc de quatre porte une variété constante: deux petits rectangles de couleur, l'un bleu, l'autre rouge, dans la partie blanche bordant l'angle supérieur droit du diagramme présenté sur le premier timbre. S'agit-il de petits repères de couleur ou de macules des rouleaux encres? La constance de cette variété écarte l'hypothèse de "pétouilles" accidentelles courantes dans ce genre d'impression: l'héliogravure.

A rechercher de préférence en paire de deux blocs de quatre timbres, celui contenant cette variété tenant à un carré "normal".

Claude GEIGER

rectangle bleu  
rectangle rouge  
... sur fond blanc  
la Libye ne commémorait pas  
prématurément le bicentenaire de  
la Révolution en 1982!  
Merci à Monsieur Georgy pour cette  
découverte tricolore!



**BULLETIN:** Envoyez nous remarques, critiques, suggestions, articles se rapportant à la philatélie échiquéenne, découvertes, études... Participez à la rédaction; chacun doit pouvoir bénéficier d'un PHILEMAT construit par tous!



- Mon père m'a expliqué comment on joue aux échecs. Les pions en premier ...

...et à l'arrière le Roi et la Reine...  
- Non! c'est sûrement le contraire?

En premier, le Roi et la Reine et à l'arrière, les pions.  
- Non, mon père dit que les pions sont les premiers!

-C'est un socialiste? Je suis sûre que ton père est un socialiste! C'est un socialiste, n'est-ce pas?

(Coupures du journal suédois "Dagens Nyheter" envoyées et traduites par notre ami Ulfströmer. Si vous même avez quelques jeux, quelques dessins humoristiques, n'hésitez pas...)



*Le Délégué-Maire de Nice  
Président du Conseil Général des Alpes-Maritimes  
et le Conseil Municipal de la Ville de Nice*

*vous prient de bien vouloir assister à la Réception qui  
aura lieu dans les Salons et Jardins du Palais Masséna,  
le Jeudi 6 Juin 1974, à 11 h 45, à l'occasion de la  
cérémonie solennelle d'ouverture des*

**XXI<sup>es</sup> Jeux Olympiques Echiquéens**

*Cette invitation  
ne peut pas être caduque*

*65, Rue de France*



**XXI<sup>es</sup> JEUX OLYMPIQUES ÉCHIQUÉENS**

# IL Y A 15 ANS ... NICE!

En 1974, l'événement majeur dans le monde des échecs est l'organisation de ces XXI<sup>es</sup> Jeux Olympiques Echiquéens. Une équipe dynamique et nombreuse sous la houlette de son président, Monsieur Bertolo, assure l'accueil des soixante-seize équipes et la réussite de cette gigantesque épreuve.

Sur le plan philatélique, ces Jeux qui coïncident avec le cinquantième anniversaire de la création de la Fédération Internationale des Echecs dont la paternité revient à Pierre Vincent le 20 juillet 1924 à Paris, ces Jeux donc, provoquent une abondante floraison de timbres, oblitérations et souvenirs divers. Le Mali ouvre la série d'émissions par un timbre de poste aérienne de 250 FCFA le 25 mars 1974 (Yvert n° A213; dessin et gravure de Quillivio).



Puis, le Niger offre deux timbres le 3 juin (Y n° A233/4); dessins et gravure de Andréotto et Combet, valeurs faciales: 50 et 75 FCFA; l'oblitération "Premier Jour" porte la mention "XXI<sup>es</sup> Jeux Olympiques Echiquéens-Nice 1974"

La France émet son timbre pour l'ouverture des Jeux le 8 juin (Y n° I800); dessiné par Pierrette Lambert et gravé par M. Monvoisin, il est accompagné, tout comme ceux des pays de la Communauté Française par les essais de couleurs, les épreuves de luxe et d'artiste et le non dentelé.





Le 14 juin, c'est au tour du Dahomey (aujourd'hui Bénin) de nous gratifier de deux timbres en héliogravure, également dessinés par P. Lambert (Y n° A205/6); valeurs faciales :

50 et 200 FCFA; oblitération "Premier Jour" sur le même modèle que celle du Niger.

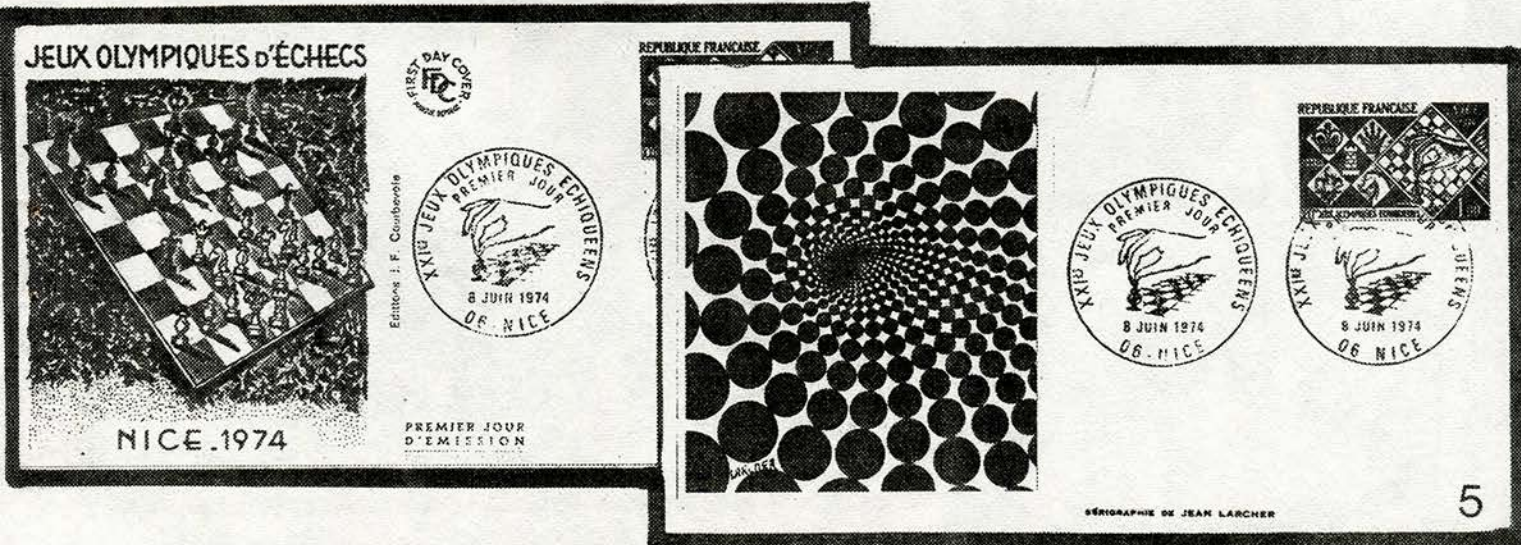
La Hongrie présente une série de sept timbres le 18 juin; consacrés au cinquantenaire de la F.I.D.E. et aux Jeux de Nice, ils nous offrent quelques reproductions anciennes et le dernier de la série laisse entrevoir au-dessus de l'emblème des Jeux, la célèbre baie des Anges.

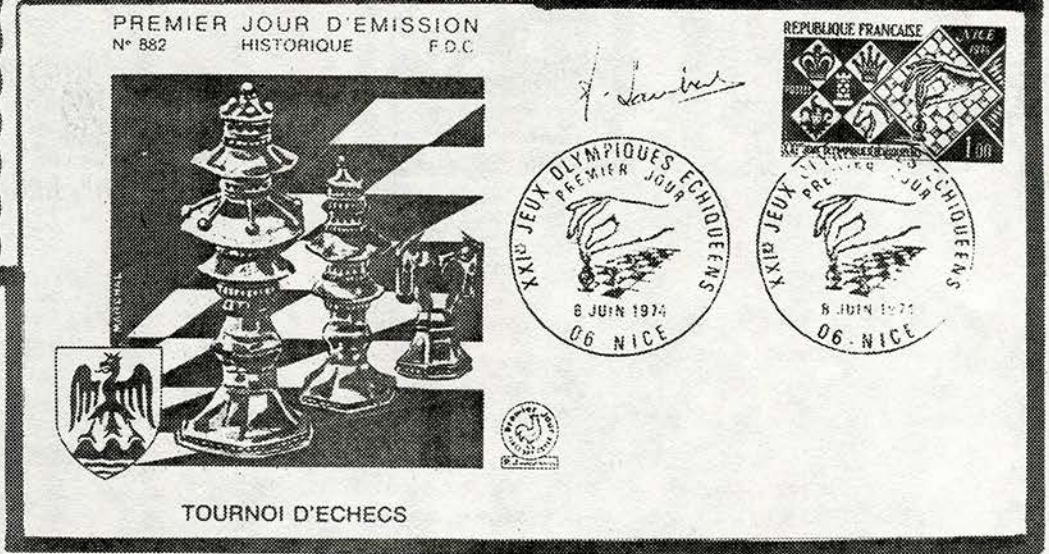
Enfin, le Cameroun, avec retard vient clore ce festival par un timbre en héliogravure dessiné par Chesnot et émis le trois novembre; valeur faciale : 100 FCFA (YA236); l'oblitération au même type que celle du Niger est fautive si elle est de couleur verte.

Voilà pour les timbres. En ce qui concerne les oblitérations, la première apparaît dès la fin 1973: c'est la fameuse empreinte mécanique rouge utilisée par la mairie de Nice.



L'oblitération "Premier Jour" du timbre français apparaît sur les enveloppes illustrées des éditeurs habituels: Farcigny, Cères, Empire Philatélique, P.A.C., Thiaude qui porte une sérigraphie originale de J. Larcher.





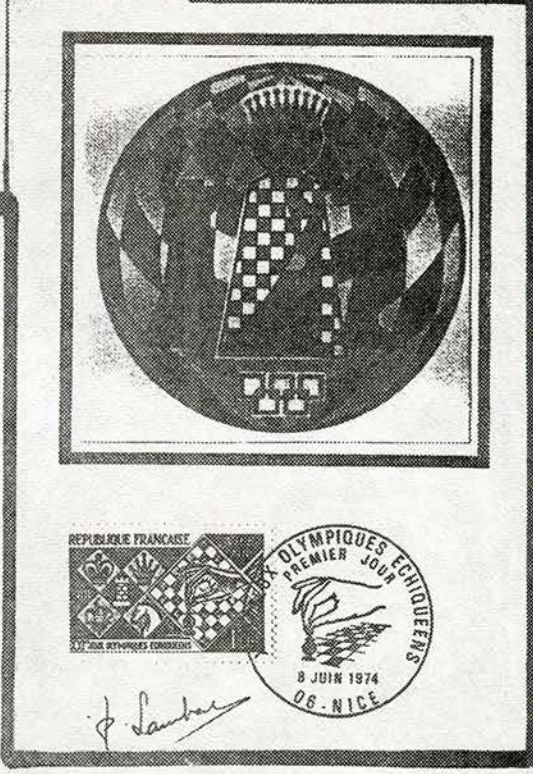
C'est la maison C.E.F. de Nice qui obtient l'exclusivité des souvenirs officiels et qui produit plusieurs modèles à l'emblème des Jeux ou de la célèbre mascotte Philibert dont la légende nous est rappelée dans l'un des bulletins officiels d'alors: "Philibert Tête-de-Fer", duc de Savoie, s'illustra pendant la guerre franco-anglo-espagnole qui opposa Henri II à Philippe II. Après le traité de paix, Philibert reçut Marguerite, la soeur d'Henri comme épouse; leur voyage de noce se déroula en 1560 à Nice. Mais, de plus, il fut invité au premier tournoi officiel d'échecs organisé par Philippe II et Ruy Lopez, le plus fort joueur de l'époque. Marguerite, fille de François I avait bénéficié des leçons données par son père qui connaissait très bien le jeu et les longues soirées d'hiver devaient voir les deux époux séparés par un échiquier... Donc Philibert apparait sur enveloppes et cartes postales maximum...



Enveloppe officielle des XXIIes Jeux Echiqueens avec la collaboration des Editions



Enveloppe officielle des XXIIes Jeux Echiqueens éditée par le Comité d'organisation avec la collaboration des Editions CEF à Nice



Pas moins de six cartes maximum sont éditées par la maison C.E.F.: emblème des Jeux et Philibert se partagent la vedette sur impression ordinaire, sur soie ou or

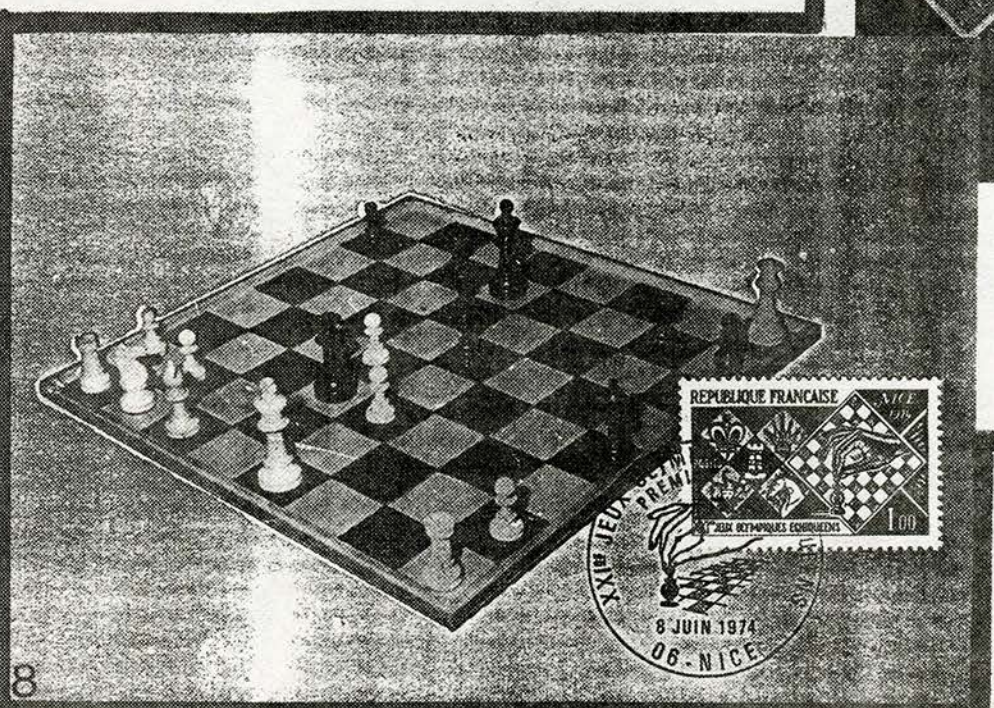
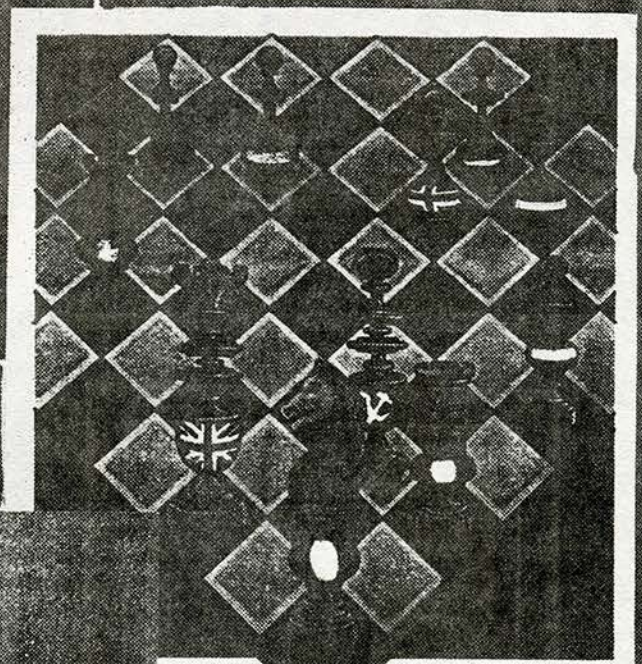
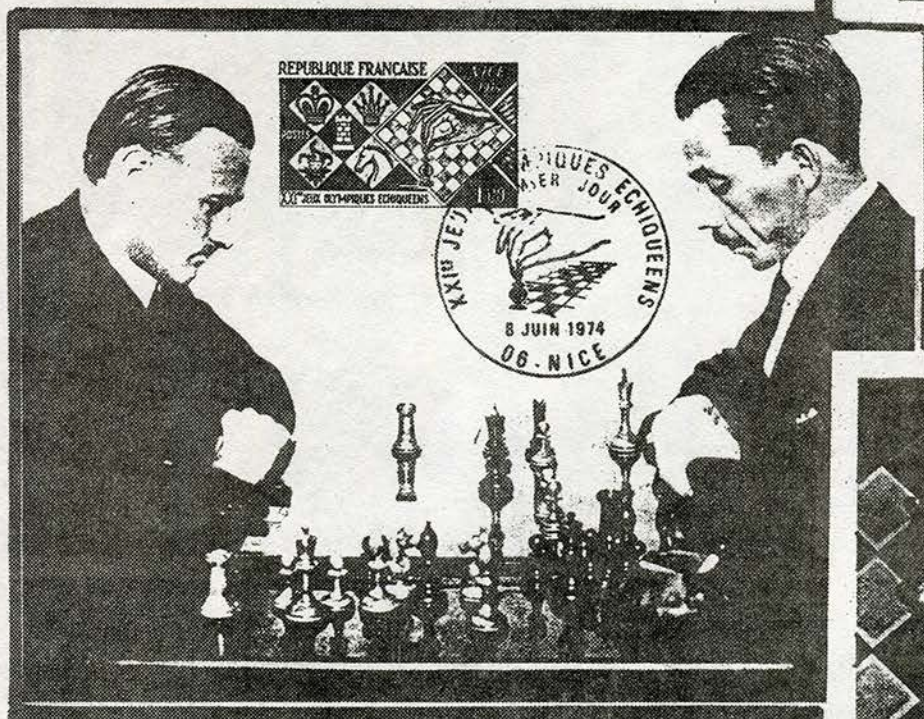
(la sixième carte se trouve en couverture)



La carte des éditions Bourgogne présente des joueurs que nous retrouverons en 1980 sur un timbre de Djibouti: il s'agit de l'Allemand Saemisch et du Russe Romanovsky sans doute pris lors du tournoi de Moscou en 1925.

Une autre carte déjà utilisée au Havre en 1966 par les éditions P.A.C. montre un "mat miroir" attribué au champion du monde Alekhine face à un amateur.

Autres cartes des éditeurs Cérés et Farcigny, cette dernière également utilisée au Havre avec des tons légèrement différents.





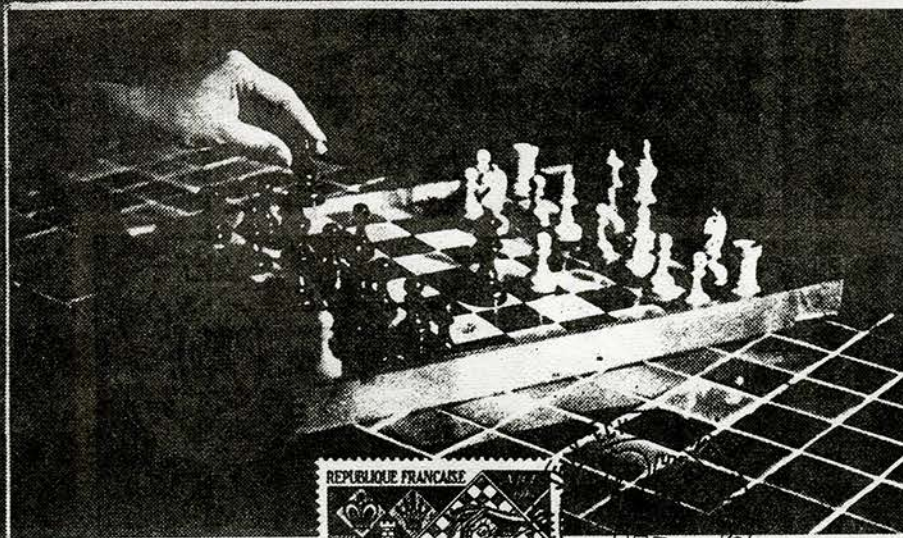
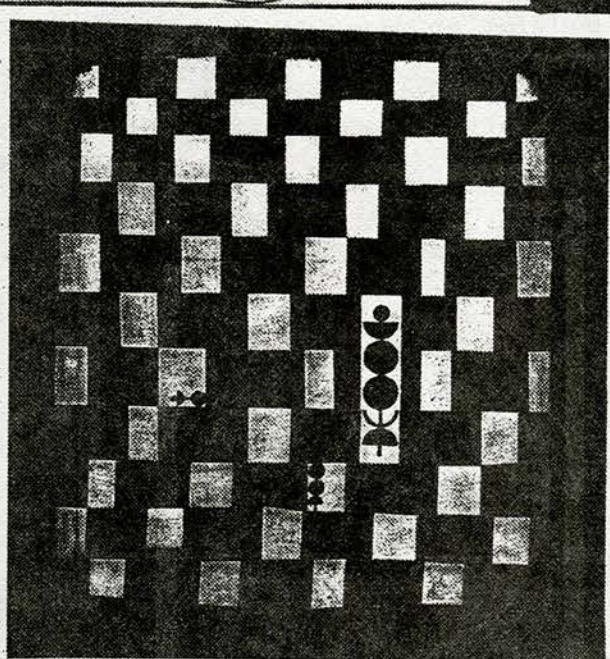


# XXI<sup>e</sup> JEUX OLYMPIQUES ÉCHIQUÉENS NICE, 6/30 JUIN 1974

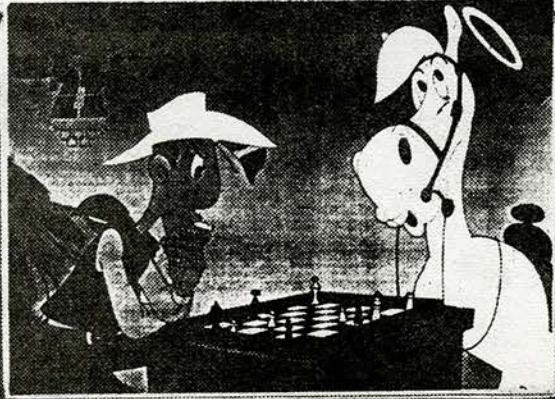
BP 1949 25020 BESANCON CEDEX



Pendant toute la durée de l'épreuve, un bureau temporaire installé dans le Palais des Expositions de Nice doté d'un cachet à l'emblème des Jeux oblitère enveloppes et cartes qui lui sont présentées, telle cette enveloppe du Comité d'organisation (13 juin), cette carte de Klee utilisée par un amateur éclairé car d'autres très belles cartes furent ainsi oblitérées (23 juin) Nous connaissons les dates suivantes: 13, 15, 19, 23, 26 et 30 juin (dernier jour) ; en connaissez-vous d'autres?



*P. Lambert*



Carte postale Yvon "Lucky Luke" repiquée avec l'emblème des Jeux en surimpression "or" et carte auto-collant à découper



Les éditions Yvon et La Cigogne offriront quelques cartes vues de Nice comportant en surimpression "or" l'emblème des Jeux (Place Masséna, Promenade des Anglais) ou des échiquiers parmi des vues multiples.

Parmi les encarts également nombreux, citons celui de l'Empire Philatélique, les quatre de la maison C.E.F. et celui du dernier jour montrant la médaille d'or et honorant l'équipe d'U.R.S.S.

N'oublions pas le document philatélique des Postes et un encart de Hongrie revêtue des sept timbres oblitérés du cachet "Premier Jour" illustré d'un échiquier

Claude GEIGER

# U.R.S.S.

## MÉDAILLE D'OR

NICE • XXI<sup>e</sup> JEUX ÉCHIQUÉENS • 1974

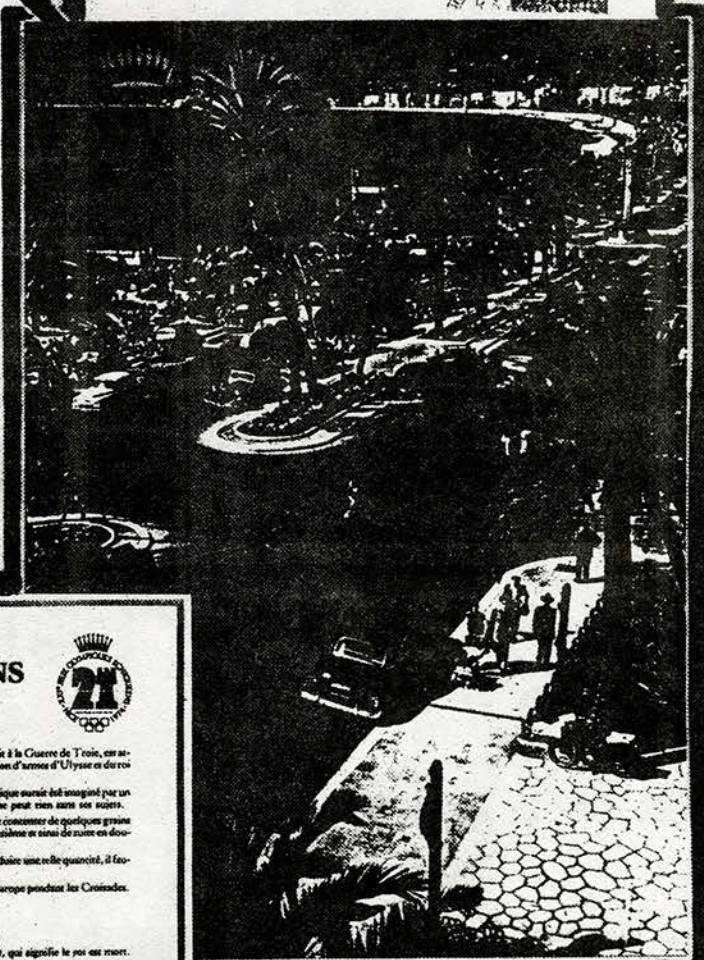
### COMPOSITION DE L'ÉQUIPE NATIONALE

KARPOV KORTCHNOY SPASSKY PETROSSIAN TAL KOZMINE

CAPITAINE SMYSLOV

## XXI. ΣΑΚΚΟΛΙΜΠΙΑ

ΝΙΖΖΑ  
1974. ΙΟΥΝ. 6.



## XXI<sup>e</sup> JEUX ÉCHIQUÉENS

### NICE • 6 • 30 JUIN 1974

Dans la mythologie grecque l'invention du jeu des échecs, qui remonterait à la Guerre de Troie, est attribuée à Palédaë, fils de Néoptolème, roi d'Élide et de Clymène, compagnon d'armes d'Ulysse et du roi Agamemnon.

Une vieille légende arabe ou persane est plus pittoresque encore. Ce jeu magique serait inventé par un brabançon pour montrer au jeune prince qu'il s'ennuyait que le "Roi" se peut bien sans ses sujets. Invité à choisir ses récompenses, le sage brabançon déclara modestement se contenter de quelques grains de blé. Un grain sur la première case, deux sur la seconde, quatre sur la troisième et ainsi de suite en doublant sur chaque nouvelle case jusqu'à la sixième quarante.

Il aurait fallu ainsi 18.446.744.073.709.551.615 grains de blé. Pour produire une telle quantité, il faudrait commencer sixième siècle fois tous les continents de la terre.

Connu des habitants de l'Inde vers l'an 500, le jeu fit son apparition en Europe pendant les Croisades. Tous les pièces symbolisent des combattants de l'armée Persane.

L'officier "alif", devint un fil, puis un roi.

Le vice "fils" se transforme en fer, ferre, puis vierge et enfin dans.

Les tours primitives étaient portées par des éléphants du paysan ébéniste, qui signifie le roi est mort.

Les noms des pièces sont séparément dans toutes les langues sauf pour le fou. Les Espagnols lui ont conservé son nom d'alif, les Allemands l'appellent lauer, le coquer, les Anglais bishop, évêque, et le respectivement par une reine.

L'origine même du mot échec, vient du nom persan shah, roi, influencé par un vieux mot français d'origine germanique cyhar qui signifie baron de guerre.

Le tympan sud de Notre-Dame de Paris reproduit les scènes de "Miracle" de Raoulmet, qui représente les rochers du monde. Théophile Colucci l'a été vendu au Musée par deux centimes cinquante que les amis de "échec" et l'avis fut "non" en le déposant de sa charge.

C'est en 1924 que la Fédération Française prit l'initiative d'organiser à Paris la première Olympiade qui rassembla 18 nations. Trente ans après, l'ère mondiale des joueurs d'échec, avec 450 représentants de 76 nations, se réunissent dans le vaste Palais des Expositions de Nice.

Le timbre-poste est illustré par les 64 cases magiques de la légende persane et la game du joueur qui traduit toute sa concentration d'esprit par le simple déplacement d'une pièce.

### SOUSCRIPTION DE LA FÉDÉRATION FRANÇAISE DES ÉCHÈCS

Commissariat de la F.F.E.

NICE  
JUIN  
1974

# NOUVEAUTES !



## GUINEE-BISSAU:

Cet état nous avait caché jusqu'à présent son émission du 1<sup>o</sup> juin 1988: sept timbres et un bloc commémorent l'exposition philatélique "Finlandia 88"; on prend les mêmes et on recommence: Philidor, toujours désavantagé par les dessinateurs et au prénom estropié "Fracois", Staunton et ses pièces, Anderssen, Morphy, Steinitz et son abondante pilosité, Lasker dont le prénom a perdu un "m", enfin Capablanca et ses cent ans. Le bloc attable Ruy Lopez devant un échiquier et des pièces peu en rapport, semble-t-il, avec son époque. (fournis par le service "nouveau-tés": 68 et 28 F)

## COMORES (suite):

Un timbre à l'effigie de Kasparov ne pouvait suffire à la maison suisse qui imprime les émissions de cet état, même si un bloc-souvenir reprenant ce timbre est vendu sept à huit fois plus cher! Donc, on a eu recours au timbre et au bloc gaufrés dorés à haute faciale et au Rotary Club pour remplir les caisses (non des Comores mais de l'imprimerie-agence!). De plus, le timbre est imprimé en bloc-feuille de quatre exemplaires sans doute pour inciter les collectionneurs à acheter non pas un mais quatre timbres... Subirons-nous longtemps? (le timbre: 33 F et le bloc (voir couverture): 33 F en abonnement)



REPUBLIQUE FEDERALE ISLAMIQUE DES COMORES

**MAROC:**

Pour le "huitième du bicentenaire" de la Fédération marocaine des Echecs, un timbre émis le 17 avril: première émission très raisonnable pour ce pays.

(fourni aux abonnés: 2 F)



**JERSEY:**

Le 25 avril, un timbre dans une série de quatre "Europa" pour le thème des jeux d'enfants, retenu cette année par les pays membres de la C.E.P.T. (Communauté Européenne des Postes).

Le timbre comporte un échiquier (ou un damier ?...) et sera fourni en abonnement

**GRANDE BRETAGNE:**

Comme pour Jersey, un timbre émis le 16 mai et comportant quelques cases d'échiquier (ou de damier ?.....) dans la série "Europa" de quatre. (fourni seul aux abonnés)

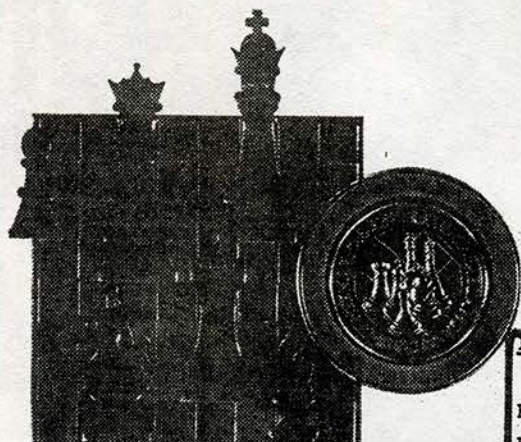
-oOo-

# LE MARCHÉ AUX TIMBRES...

LE HAVRE PETIT ENCART AVEC LES 4 (!) OBLITERATIONS DE 1966...

CACHET FDC ET OBLITERATION SPECIALE AVEC LES 3 DATES 9,10,11/04/1966.....60,00Fr.

CUBA ENVELOPPE NUMISMATIQUE (PIÈCE DE 1 PESO) + TIMBRE DE LA SERIE DE 1988 ET OBLITERATION DU 19/11/1988.....85,00Fr.



100. GEBURTSTAG JOSÉ RAUL CAPABLANCA



**PREMIER JOUR**

COREE DU NORD	5/02/86	1 T1 SUR 1 ENV.....	25,50Fr
KAMPUCHEA	28/08/86	7T1 SUR 2 ENV.....	28,50Fr
EMIRATS ARABES UNIS	14/11/86	3 ti SUR 1 ENV.....	16,50Fr
MONGOLIE	20/11/86	7 T1 SUR 2 ENV.....	37,00Fr
"	"	1 HF SUR 1 ENV.....	32,00Fr
PARAGUAY	30/12/86	1 HF SUR GRANDE ENV.....	49,00Fr
MALAWI	8/02/88	4 T1 SUR ENV LONGUE.....	14,50Fr
CENTRAFRIQUE	15/02/88	1 T1 SUR GRANDE ENV.....	12,00Fr
COREE DU NORD	18/09/88	1 T1 SUR 1 ENV.....	19,00Fr

**CARTE POSTALE**

CARTE MAXIMUM AVEC OBLITERATION NICE	30 JUIN 1974.....	11,00Fr
BAINS THERAPEUTIQUES DE L. BRUN.....		4,00Fr
SAINT NAZAIRE AVRIL 1988 CHAMPIONNATS DE FRANCE DES JEUNES.....		6,00Fr
SOIREE MONDAINE DE CATHY BOUYER.....		4,00Fr
GALLERY CARD JEU MODERNE.....		4,00Fr
DUEL DANS LES ABIMES DE MARC PETIT.....		5,00Fr

SONT DISPONIBLES EN CARTE VIERGE AU PRIX DE 2,00Fr EDITEES PAR L'AMICALE

61ème CHAMPIONNAT DE FRANCE A ROUEN AOUT 1987

CHAMPIONNAT DE FRANCE DES JEUNES A VINCENNES MAI 1988

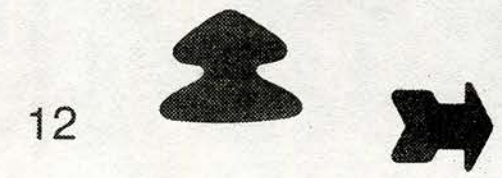
CARTE ESPERANTO E.S.L.I. ....	LES 6	10,00Fr
SERIE "PTILUC" TIREE DE BANDE DESSINEE	1 CP ECHECS.....	4,00Fr
SERIE DE 8 CP. ECHECS DESSIN DE P. BRETAGNOLE.....		30,00Fr



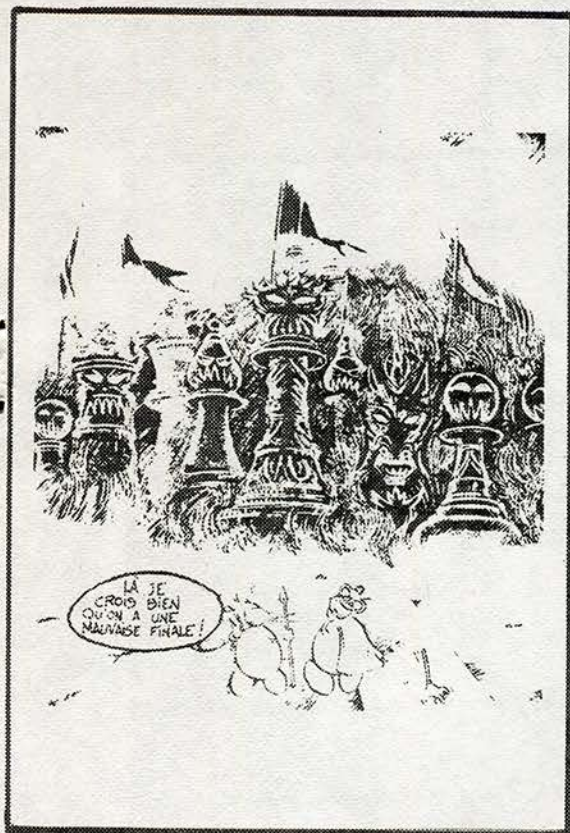
Ne pas oublier que les articles disponibles dans le marché aux timbres sont quelquefois en petit nombre, faites vos commandes le plus vite possible et le paiement se fera dès réception de celle-ci...!!

MERCI DE VOTRE COMPREHENSION

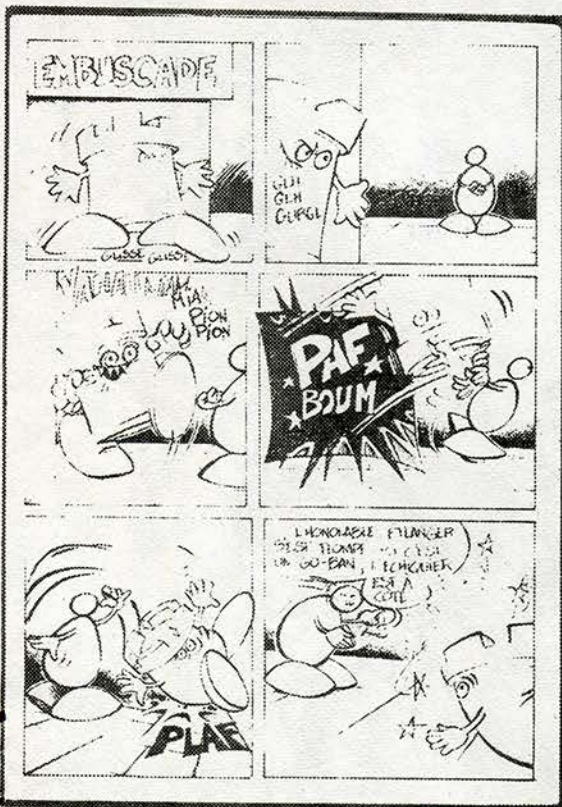
LE TRESORIER: R.LOISEL



# « MARCHÉ AUX TIMBRES »



2 des CP de la série de 8 de BRETAGNE...



## OBLITERATIONS FRANÇAISES

LE HAVRE	2/04/66	FDC.	CP SERVEAU.....	15,00Fr
"	"	"	CP PHILLIDOR.....	15,00Fr
"	"	"	ENVELOPPE ILLUSTRATIONS DIVERSES.....	15,00Fr
"	"	"	ENVELOPPE BLANCHE.....	6,00Fr
"	9/04/66	OS.	ENVELOPPE ILLUSTRÉE.....	20,00Fr
"	"	"	ENVELOPPE BLANCHE.....	8,00Fr
"	11/04/66	OS	ENVELOPPE BLANCHE.....	9,00Fr
BAGNEUX	12/05/86	FP	ENVELOPPE ILLUSTRÉE TI LIBERTÉ.....	8,00Fr
"	"	"	ENVELOPPE ILLUSTRÉE TI N° 1480.....	10,00Fr
"	5/07/86	FP	ENVELOPPE ILLUSTRÉE TI LIBERTÉ.....	8,00Fr
"	13/08/86	FP	ENVELOPPE ILLUSTRÉE TI LIBERTÉ.....	8,00Fr
TORCY	23/05/87	OS	ENVELOPPE ILLUSTRÉE TI 1480.....	10,00Fr
AVIGNON	1/10/87	FP	ENVELOPPE BLANCHE TI LIBERTÉ.....	6,00Fr
ROUEN	22/08/87	OS	CP 61 <sup>ème</sup> CH. DE FRANCE TI LIBERTÉ.....	10,00Fr
"	"	"	ENVELOPPE ILLUSTRÉE TI 1480.....	12,00Fr
"	"	"	" TI LIBERTÉ.....	10,00Fr
FOS SUR MER	16-17/04/88	OS	ENTIER POSTAL REPIQUE.....	12,00Fr
"	"	"	enveloppe blanche TI 1480.....	6,00Fr
"	"	"	" TI LIBERTÉ.....	4,00Fr
VINCENNES	22/05/88	OS	CP DE L'AMICALE TI 1480 ou 1800.....	10,00Fr
"	"	"	CP ORGANISATEUR.....	10,00Fr
"	"	"	ENVELOPPE ORGANISATEUR.....	10,00Fr
BELFORT	5/07/88	FP ROUGE	ENVELOPPE LONGUE DU CONSEIL GENERAL.....	4,00Fr
PARIS 96	22/08/88	FP ROUGE	DU DAMIER DE L'OPERA.....	4,00Fr
MULHOUSE COTEAUX	10/09/88	FP	ENVELOPPE BLANCHE TI LIBERTÉ.....	4,00Fr
LE HAVRE	2/01/89	FP	ENVELOPPE BLANCHE TI 1480.....	6,00Fr
"	"	"	" TI LIBERTÉ.....	4,00Fr
"	4/02/89	OS	ENVELOPPE BLANCHE TI 1480.....	6,00Fr
"	"	"	" TI LIBERTÉ.....	4,00Fr
"	"	"	CP DE L'AMICALE ( Vincennes ) TI 1480.....	10,00Fr
"	"	"	" TI 1800.....	10,00Fr

## TIMBRE

URSS	20/11/48	N° 1264/5/6	NEUF.....	80,00Fr
YOUgoslavIE	20/08/50	N° 549 à 553	NEUF SANS GOMME.....	60,00Fr
BULGARIE	7/07/62	N° 1142 à 1146	NEUF.....	35,00Fr
GRANDE BRETAGNE	29/09/76	VARIÉTÉ N° 805	EFFIGIE REINE DÉCALÉE.....	200,00Fr
URSS	25/02/77	N° 4352	NEUF.....	3,00Fr
GUINÉE BISSAU	15/01/79	N° 51 PA.	DANS SÉRIE DE 6 TI + 1 BF.....	60,00Fr
SÃO TOME ET PRINCE	10/12/81	N° 646 647	NEUF.....	33,00Fr
KENYA	21/12/84	SÉRIE DE 5 TI	NEUF.....	35,00Fr
CORÉE DU NORD	5/02/86	1 BF.	NEUF.....	25,00Fr
TANZANIE	17/03/86	N° 410 411	NEUF.....	75,00Fr
"	"	BF N° 44	NEUF.....	75,00Fr
MONGOLIE	30/04/86	N° 1463 à 1469	NEUF.....	28,50Fr
"	"	1 BF VARIÉTÉ N° 114.	.....	34,00Fr
MALI	16/06/86	N° 515 516	NEUF.....	21,00Fr
KAMPUCHEA	28/08/86	N° 653 à 659	NEUF.....	24,50Fr
"	"	1 BF N° 55	NEUF.....	18,50Fr
EMIRATS ARABES UNIS	14/11/86	N° 195 196 197	NEUF.....	14,50Fr
"	"	"	1 BF N° 5 DENTÉE.....	16,50Fr
"	"	"	1 BF N° 5 A NON DENTÉE.....	18,50Fr
"	"	"	1 CARNET DE 11 TI DU 50 FILS.....	21,00Fr
PARAGUAY	30/12/86	1 BF SURCHARGE	NEUF.....	49,00Fr
"	"	1 TI SURCHARGE	NEUF.....	9,50Fr
TUVALU	1987	1 BF SANS CHAMPIGNON SURCHARGE "CAPEX 87"	NEUF.....	53,00Fr
MOZAMBIQUE	15/05/87	1 TI DANS SÉRIE DE 6	NEUF.....	26,00Fr
REPUBLIQUE DE GUINÉE	1/11/87	1 TI	NEUF.....	12,00Fr
MALAWI	8/02/88	SÉRIE DE 4 ti	NEUF.....	14,50Fr
LIBYE	1988	1 BF	NEUF.....	46,00Fr
CORÉE DU NORD	18/09/88	1 TI	NEUF.....	15,00Fr

# CARNET

PRESIDENT: Claude GEIGER, 10 rue Alphonse Pluchet, 92220 BAGNEUX  
TRESORIER: Robert LOISEL, 26 rue des marronniers, 76610 LE HAVRE  
SECRETAIRE ET BULLETIN: Frank GEIDER, 27 av. Guichard, app. 154, 78000 VERSAILLES

---oOo---

## NOUVEAUX ADHERENTS:

N° 116

Stefano CASTAGNETTI  
Via Gabbro 5/7  
20161 MILAN  
ITALIE

N° 119

Laurent CLOCHET  
48 Avenue Paul Sumien  
91600 SAVIGNY/ORGE

N° 122

Jean LOUIS DELRIEU  
"Les Sorbiers II" Bât.G1  
Rue Alain

N°125

Philippe SAIX  
12 Rue du Moulinet  
30100 ALES

N°117

Cesare RADAELLI  
Via Lainate 62  
RHO 20017 MILAN  
ITALIE

N°120

Horacio AMIL MEYLAN  
Casilla Correo 229  
Sucursal 12  
BUENOS AIRES - ARGENTINE

N°123

Marie Thérèse GUESNART  
25 Rue Pierre Rigaud  
94200 IVRY/SEINE

N°118

Laslo GREGUS  
6 rue de Tracy  
75002 PARIS

N°121

Lucien CHARLET  
18 Avenue de Verdun  
79000 NIORT

N°124

Raymond JACOB  
6 Rue place Monthomé  
77750 St.CYR SUR MORIN

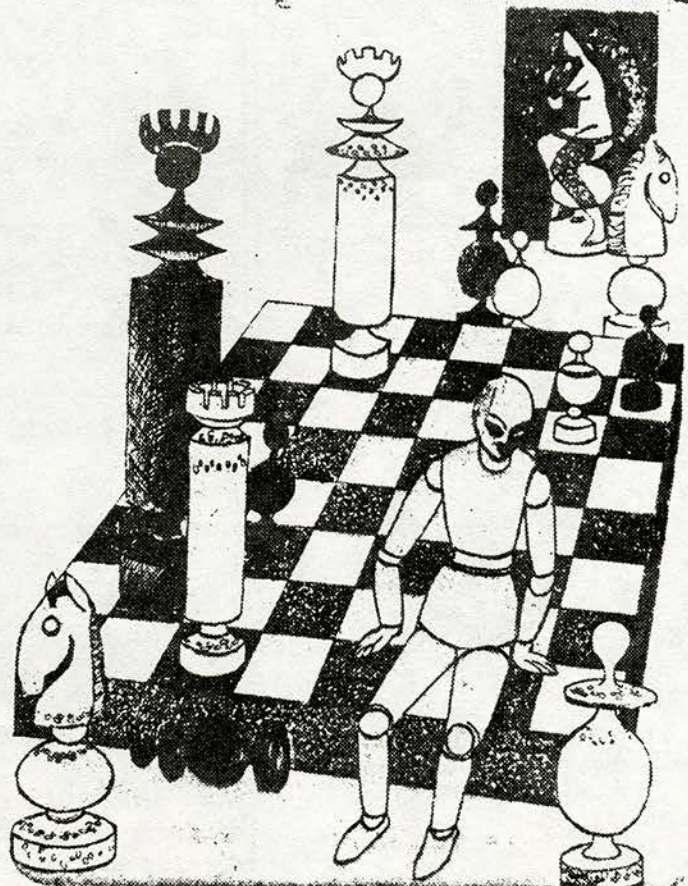
---oOo---

## ADHERENTS AYANT DEMISSIONNES:

NR°41 Mlle MAURY

NR°77 M. SINEAU

"En attendant la chute des Rois": c'est le titre de cette gravure de Paul Siché.  
taille: 200mm de haut sur 150 de large  
tirage: 25 exemplaires  
prix: 600 F.  
commande à: M. Paul Siché,  
48 rue Pierre Bourgeois,  
69300 CALUIRE  
(communiqué par M. J. Berthoumeau, adhérent n° 6)



4/20

paul sicé

# MERCI

A MESSIEURS  
DELARGE (N°13), DI GIOVANNI (N°54),  
DURAND (N°32) ET PAGET POUR LEUR  
AIDE CONCERNANT LA RUBRIQUE 1 TIMBRE  
UNE PARTIE. RUBRIQUE REPORTEAU  
PROCHAIN PHILEMAT VU L'IMPORTANCE  
DES NOUVEAUTES DE CES DERNIERS MOIS.

LE SECRETAIRE: Frank GEIDER.

## ANNONCES

- \* JE RECHERCHE des enveloppes illustrées des villes, départements ou régions de France, neuves ou oblitérées pour achat ou échange. Je possède déjà un certain nombre de doubles. Réponse assurée !! R. LOISEL, 26 Rue des marronniers, 76610 LE HAVRE.
- \* RECHERCHE CORRESPONDANTS pour échange matériel ECHECS (timbres, oblitérations), spécialement Europe de l'Est. Mario H. WOSCOFF, casilla Correo Central 1226, 1000 - BUENOS AIRES - ARGENTINE (correspondance en anglais)
- \* ECHANGE nombreuses oblitérations (STUTTGART 1947 sur fragment etc...), timbres ou autographe ECHECS. GERD GIESE, PSF 65, ERFURT - 5010, R.D.A. (recherche également un correspondant pour un ami collectionneur désirant faire des échanges tous thèmes France - R.D.A.).
- \* HEVERTLE Laszlo, H-1182 BUDAPEST, Nagyszeben u.30, HONGRIE (Adhérent 104) échange: oblitérations echecs Hongrie. Correspondance en allemand, anglais, un peu de français.

## BIENVENUE

BIENVENUE A NOTRE NOUVEAU MEMBRE D'HONNEUR!

Monsieur Raoul BERTOLO, Président de la Fédération Française des Echecs (il l'était déjà lors des Jeux de Nice en 1974!) et Rédacteur en chef de la revue mondialement connue "EUROPE-ECHECS" s'est joint à nous en reprenant sa collection de timbres délaissée depuis un certain temps. C'est un honneur pour nous d'accueillir en nos rangs ces personnalités des Echecs que sont MM. Jeanton-Lamarche, Karpov et Bertolo. Et peut-être à Bagneux, le 8 juillet?

**RAPPEL** : NE PAS OUBLIER QUE LES ARTICLES PROPOSES DANS LE MARCHE AUX TIMBRES SONT QUELQUESFOIS EN PETITS NOMBRES ; FAITES VOTRE COMMANDE LE PLUS VITE POSSIBLE ET LE PAIEMENT SE FERA DES RECEPTION DE CELLE-CI...! MERCI DE VOTRE COMPREHENSION.

LE TRESORIER: R. LOISEL

## EPINAL

CHAMPIONNATS DE FRANCE D'ECHECS. EPINAL II au 26 AOUT. CHAMPIONNAT DE FRANCE

Notre ami, Alexandre Bessler nous communique les dates des événements philatéliques qui accompagneront ces championnats: le 15 juin, premier jour d'utilisation de la flamme au bureau Epinal-Aristide Briand (en service jusqu'à la fin de la manifestation)

19 août: bureau temporaire dans l'enceinte du Parc des Expositions et cachet illustré à l'occasion du Congrès de la Fédération.

Le Comité d'Organisation offre trois souvenirs:

- un entier postal repiqué
- une carte postale illustrée
- une enveloppe illustrée format anglais

revêtus soit de la flamme, soit du cachet spécial à 12 F. chaque.

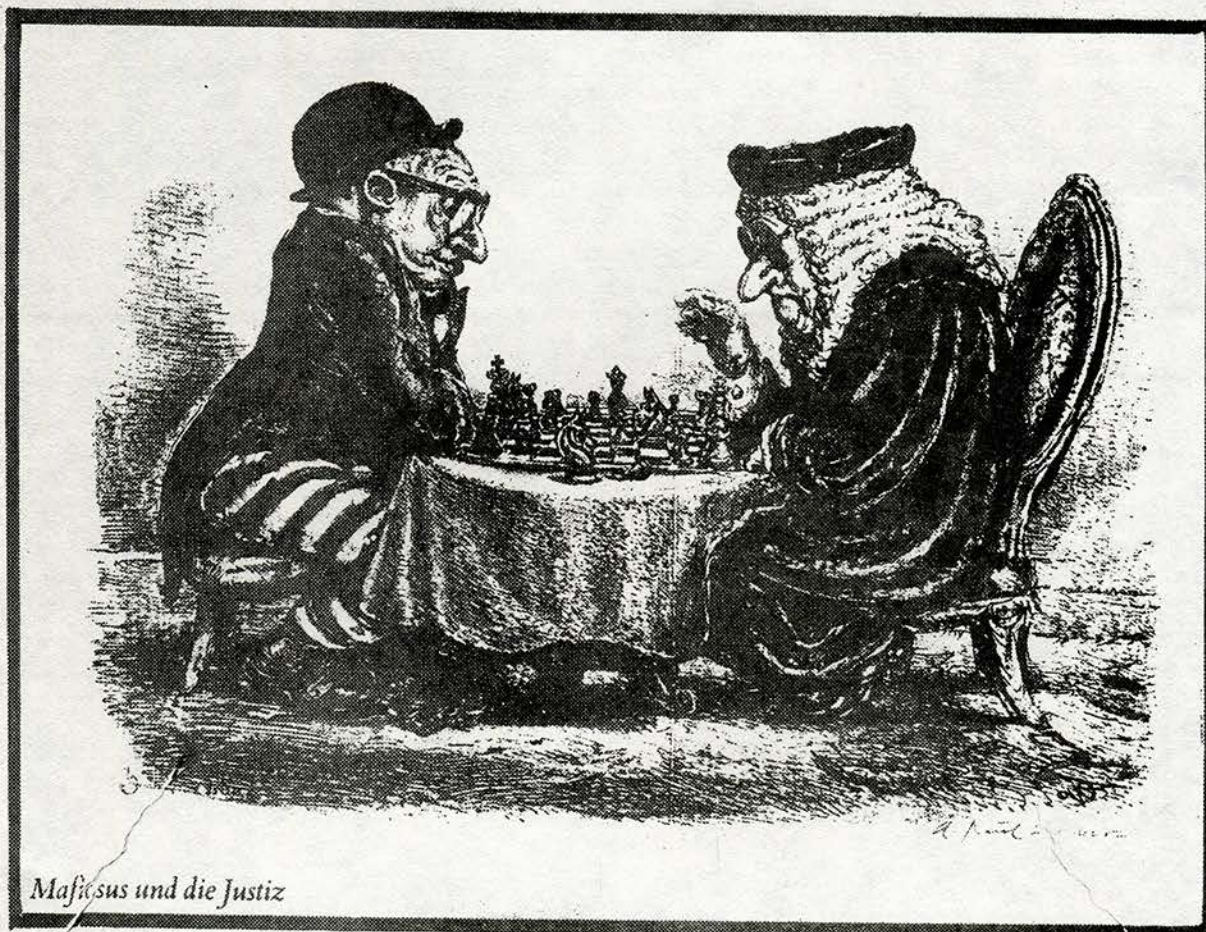
(l'Amicale fait une commande groupée comme pour toutes les oblitérations françaises).

Rappelons qu'une exposition organisée conjointement par le Comité d'organisation et l'Amicale sera visible pendant la durée des Championnats.

Commande individuelle des souvenirs (en dehors de l'Amicale): Philatélie des 64<sup>e</sup> Championnats de France d'Echecs, B.P. 189 88005 EPINAL CEDEX



# OFFRE SPECIALE



Maficus und die Justiz

Le superbe livre de **GÜNTHER NICOLIN** :

## “A. PAUL WEBER SCHACHSPIELER”

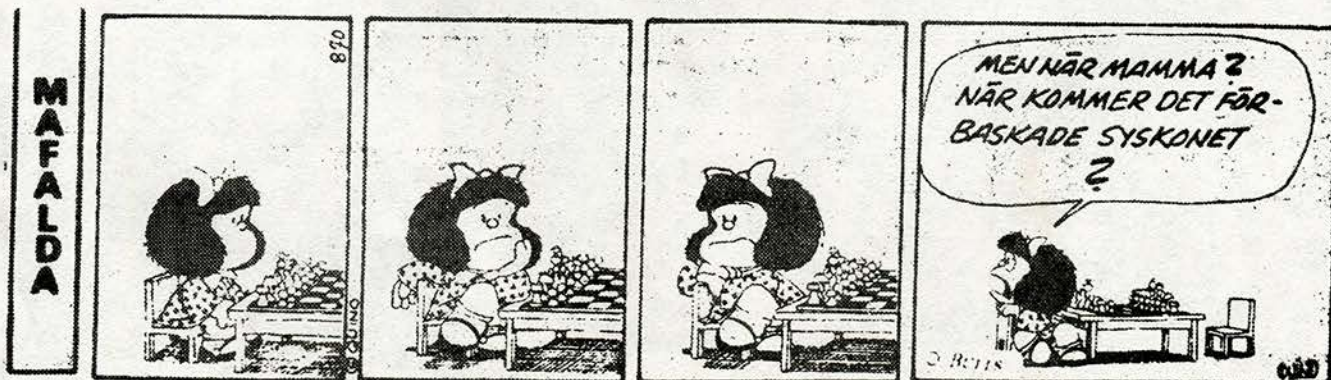
Les dessins et litographies Echecs de A. Paul WEBER de 1937 à 1980. Citons entre autre ADENAUER et DE GAULE , L'EMPEREUR et le PAPE, PIERROT et HARLEQUIN, NAPOLEON et L'Hiver Russe...

160 pages, 150 illustrations, la plupart en couleur, textes en allemand.

Prix spécial AMICALE : 160 Frs + Port . Règlement des 160 Frs à la commande à notre Trésorier, M. LOISEL . (le port sera réglé à la reception).

DATE LIMITE DE COMMANDE : LE 15/7/1989

---oOo---



**M  
A  
F  
A  
L  
D  
A**

MEN NÄR MAMMA?  
NÄR KOMMER DET FÖR-  
BASKADE SYSKONET  
?

"Maman, quand donc?  
Quand arrive mon petit  
frère?"