



PHILEMAT

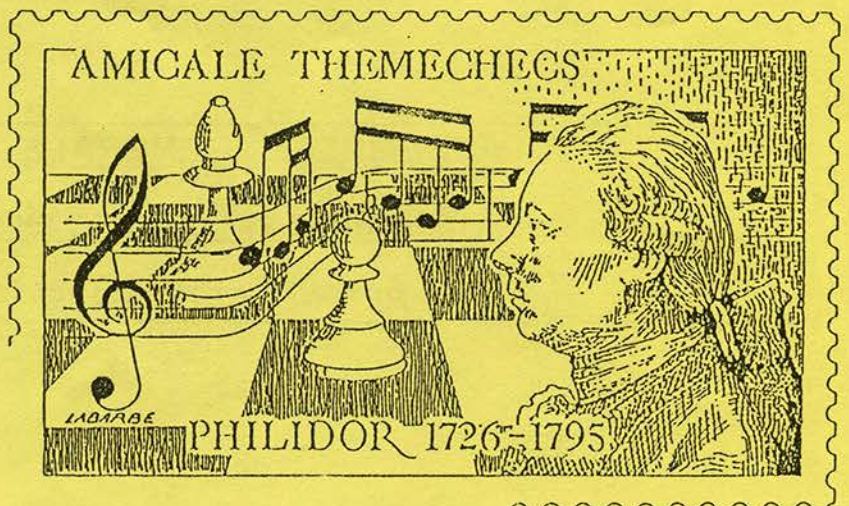
Bulletin de l'Amicale Philatélique Thémécheccs

N° 38 JUILLET 1995



PHILIDOR
(François-André)
(1726 - 1795)

**C'EST L'ANNEE
PHILIDOR !**



C'EST L'ANNEE « PHILIDOR » !

Le refus de l'Administration des Postes françaises d'émettre un timbre pour le bicentenaire de la mort du grand compositeur et joueur d'échecs de la fin du XVIII^{ème} siècle est évidemment très mal ressenti. En préférant honorer des institutions, des sites ou des personnalités déjà maintes fois présentées ou dont le choix est sans doute « imposé » en haut lieu, vu le peu de notoriété de certains sujets choisis, elle ne remplit pas la mission didactique qui devrait être la sienne en faisant découvrir, entre autres, les personnages illustres mais pas forcément de grande renommée, de notre pays. Mais ce n'est sans doute pas « rentable » à l'heure où ce mot est à la base de toute action...

Malgré cela, les manifestations se déroulent et la philatélie commémore l'année « Philidor » grâce à quelques initiatives privées. Nous avons tenu à nous associer à ces manifestations, d'abord en éditant cette vignette que nous avons le plaisir de vous adresser avec ce bulletin qui complètera ainsi le Philemat n° 10 « Spécial Philidor »

Faites connaître cette vignette dans vos clubs, autour de vous, apposez là sur votre courrier, en haut à gauche de l'enveloppe, dans la partie réservée à l'expéditeur, diffusez là abondamment...peut-être, fera-t-elle revenir l'administration sur sa décision ?...

Deux flammes postales font connaître simultanément le grand homme, l'une à Lyon, grâce à l'action du Club champion d'Europe, l'autre, à Dreux, sa ville natale, où une exposition doit se tenir à compter du 24 juin, soulignée ce même jour par un bureau temporaire qui oblitérera d'un cachet illustré le courrier déposé à la Chapelle de l'Hôtel-Dieu.

Claude GEIGER

VIGNETTES PHILIDOR :

Avec ce bulletin, vous est adressé un tiers de planche de vignettes « Philidor », soit 9 vignettes. Nous disposons de planches complètes (27 vignettes) que vous pouvez obtenir pour 7 F. la planche (prix « Amicale »), plus le port (5F. pour 3 planches et moins, 10 F. au-dessus de 3 planches).

Commande auprès du trésorier, Robert LOISEL.

ASSEMBLEE GENERALE 1995

Elle est fixée au **DIMANCHE 29 OCTOBRE 1995 à BAGNEUX.**

RETENEZ CETTE DATE!

Cette deuxième partie comprend les chapitres 3 et 4, et je vous prie de bien vouloir m'excuser, car elle va paraître austère par manque d'illustrations ; mais je vous le promets, dès le prochain numéro avec le chapitre 5 sur le choix et la diversification des pièces, des exemples seront proposés...

3 - Le type d'exposition

Deux possibilités s'offrent à vous : l'exposition de type local ou celle compétitive ; la première est laissée à l'entière liberté de l'organisateur, la seconde s'insère dans le cadre et les règlements de la Fédération des Sociétés Philatéliques Françaises.

3.1 - L'exposition "locale" :

Elle peut tout aussi bien émaner d'un club philatélique (fédéré ou non) que d'un organisateur tiers (cercle d'échecs en l'occurrence, pour nous).

Le règlement dépend strictement de l'organisateur et peut donc varier sensiblement d'une exposition à l'autre ; la première chose à faire, lorsque vous êtes sollicité ou que vous vous portez candidat à de telles expositions, est donc de vous renseigner sur le règlement et les conditions de participation.

Vous saurez ainsi :

- la durée de l'exposition (cela peut varier d'un week-end à deux semaines)
- si l'assurance de votre participation durant l'exposition est prise en charge ou non par l'organisateur
- les conditions de montage et de démontage
- s'il y a un concours interne (classement avec remise de coupes et médailles) ou si c'est honorifique (propagande et promotion philatélique et/ou échiquéenne).

C'est en fonction de ces critères que vous saurez mieux quoi exposer...

Il va de soi que dans une locale organisée par un cercle philatélique de votre région, vous allez vous trouver avec des participations se référant à d'autres thèmes (automobile, sport, faune, flore, cosmos, ...), voire non thématiques (histoire postale, marcophilie, ...) et il y a gros à parier que vous serez le seul participant sur le thème Echecs ! Vous pourrez alors plus facilement montrer le jeu d'échecs dans toute sa diversité (histoire, compétitions, la beauté des pièces, les grands joueurs, etc) ; par contre, si un cercle échiquéen vous sollicite (à l'occasion d'un tournoi, par exemple), tous les exposants vont avoir une présentation sur les échecs - rompez alors la monotonie : essayez de savoir qui sont les autres exposants, et mettez-vous en rapport avec eux afin si possible de vous répartir les présentations ; l'un exposera "les Jeux olympiques échiquéens", un autre, "l'empreinte du jeu d'Echecs dans la peinture", encore un autre, "le symbolisme du jeu et des pièces", ... La philatélie et les échecs y gagneront !

3.2 - L'exposition compétitive :

Les données sont différentes : il y a une "règle du jeu" à laquelle vous devez vous soumettre et qui est représentée par :

- le règlement de l'exposition
- les directives de la Fédération relatives aux participations thématiques

Sur le premier point, peu de choses à dire si ce n'est qu'en Départementale (la 1ère marche), le nombre de cadres impartis est en principe de 5 maximum (soit 60 feuilles tout de même !).

Quant au 2ème point, il y a nettement plus de contraintes :

- vous devez faire partie d'une société fédérée (donc autre que Théméchecs !)
- vous ne pourrez pas exposer n'importe quoi, ni n'importe comment sous peine de disqualification...

Sachez toutefois qu'en Départementale, les jurés ne sont pas des ogres - et à moins d'être "à côté de la plaque", vous aurez la satisfaction d'obtenir une médaille de bronze, ne serait-ce que pour récompenser l'effort d'avoir participé.

Les chapîtres suivants vont aborder plus particulièrement les contraintes liées à ce type d'expositions.

4 - Se construire un plan

C'est la première chose à faire, et ce, en fonction du matériel philatélique dont vous disposez ; ce n'est pas le plus facile, contrairement aux apparences.

Un bon plan doit avoir : * un titre - * une page de garde - * une introduction - * des chapîtres équilibrés (divisés éventuellement en sous-chapîtres) - * si possible, une conclusion.

4.1 - Le titre :

Le premier des pièges se situe là ! Avec un titre "ouvert" ("Le Jeu d'Echecs"), vous devrez embrasser tous les aspects du thème sous peine d'être jugé incomplet, ou ne possédant pas son sujet...

A titre d'exemple, j'ai été amené à juger, en tant que juré départemental, une participation (94 Orsay, Journée du Timbre 1994) intitulée "Le Vent" - mais il n'y était question que de l'utilisation du vent en tant que source d'énergie (moulins, éoliennes, voiliers, ...) ; rien sur la mythologie (Eole), sur la climatologie (ouragans, cyclones), etc... Le titre était à côté de la présentation et la notation s'en est hélas! ressentie...

Si le titre est plus pointu, il vous faudra alors éviter de sortir du sujet, de digresser, bref, d'être taxé de "hors sujet" !

Par exemple, si vous exposez "Le Jeu d'Echecs dans la Peinture", vous pouvez citer Meissonier ou Arp, mais de grâce, inutile d'illustrer ces peintres avec des timbres représentant un de leurs tableaux mais n'ayant rien à voir avec les Echecs, sous prétexte qu'il n'y a rien d'autre ! de même, pour une participation sur "Les Jeux Olympiques échiquéens", abstenez-vous d'illustrer les villes hôtes avec un timbre non échiquéen mais en donnant une vue générale !

4.2 - La page de garde :

Sachant que vos pages seront numérotées, cette lère page doit présenter le plan de votre participation avec ses titres de chapîtres et sous-chapîtres, ainsi que le renvoi au n° de page concerné - et surtout, évitez l'écueil du chapître indispensable à votre plan, mais ne faisant pas l'objet du moindre développement dans votre participation !... Evitez aussi de préciser maladroitement : (3 pages sur x pages), le x indiquant le nombre de pages de votre collection relatives à ce chapître. Elles ne sont pas présentées ? n'en parlez pas !

4.3 - L'introduction :

1 page suffit amplement pour expliquer rapidement le titre que vous avez choisi, avec une illustration "lourde" (bloc-feuillet ou enveloppe - cf. chapître 5).

4.4 - Les chapîtres :

L'ossature de votre plan ! Ils ne doivent pas être trop nombreux (4 à 6 semble une bonne moyenne), et éventuellement être divisés en sous-chapîtres (dans ce cas, veillez à un bon équilibre : un nombre à peu près équivalent de sous-chapîtres dans chaque chapître - évitez un 1er chapître avec 5 ou 6 sous-chapîtres, suivi d'un 2ème chapître plus restreint et "sec" !) ; de plus dosez harmonieusement le nombre de pages pour chacun - un déséquilibre trop grand est toujours l'indice d'un mauvais plan !...

4.5 - La conclusion :

Bien que facultative, elle est attrayante pour votre présentation et permet de conclure votre "histoire" ; réservez la dernière page, vous avez tout à y gagner !

***** suite dans le prochain bulletin ***** François EDAINE *****

PHILIDOR EN PHILATELIE

Nous ne referons pas ici l'historique développé dans le Philemat n° 10 mais nous présenterons les découvertes et les nouveautés trouvées dans les domaines de la philatélie, de la cartophilie, des livres, etc...depuis ce numéro « spécial Philidor » de 1988.

Ce sont donc 9 timbres et 1 bloc qui ont été émis jusqu'à présent dans le monde. Il faut y ajouter quelques blocs-souvenir ou blocs collectifs accompagnant certaines séries.

Les voici dans l'ordre d'émission :

15.03.1976 : **CUBA** : timbre de 2c. dans une série de 5 (Phil n° 135)

23.01.1978 : **PARAGUAY** : timbre de 10 G. / série de 8 (Phil. n° 159)

19.02.1979 : **COMORES** : timbre de 40 F. / série de 3 (Phil. n° 169)

24.12.1982 : **TCHAD** : timbre de 30 F. /série de 6 (Phil. n°242)

27.12.1983 : **TCHAD** : même timbre surchargé (Phil. n° 293)



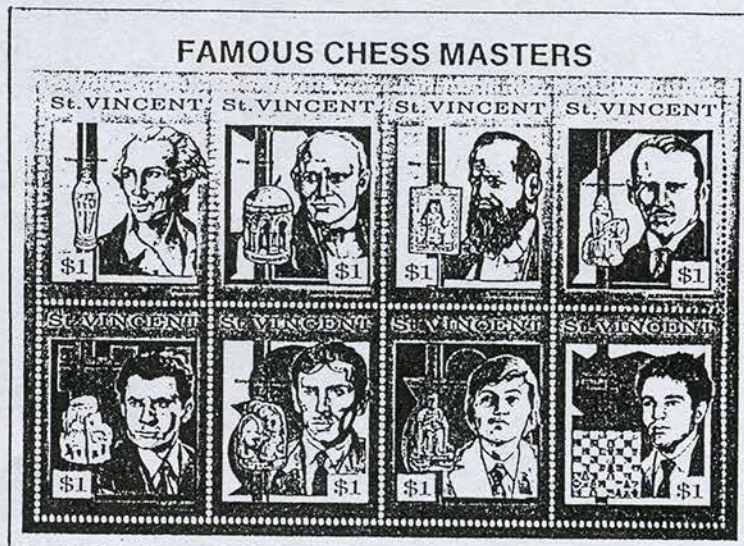
25.05.1985 : **TCHAD** : bloc de 600 F. ; portrait en marge du timbre (Phil. n° B.F. 51)

28.08.1986 : **KAMPUCHEA** (Cambodge) : timbre de 50 c. /série de 7 (Phil. n° 368)

1.06.1988 : **GUINEE BISSAU** : timbre de 5 p. / série de 7 (Phil. n° 394)

25.11.1991 : **SAINT-VINCENT** : timbre de 1\$ dans un feuillet de 8 (Phil. n° B.F. 78)

20.09.1994 : **CAMBODGE** : timbre de 150 r. / série de 5



« Marginaux » :

des blocs-souvenir (mêmes timbres avec marges illustrées) et des blocs collectifs (tirage de plusieurs timbres de la série dans un même bloc avec marges blanches) existent pour les émissions des Comores (1979) et du Tchad (1982 et 1983). De plus, les marges d'autres blocs-souvenir comportent le portrait de Philidor ; ce sont :

9.06.1980 : DJIBOUTI : marge du bloc-souvenir du timbre de 75 F.(Phil. n° 185)

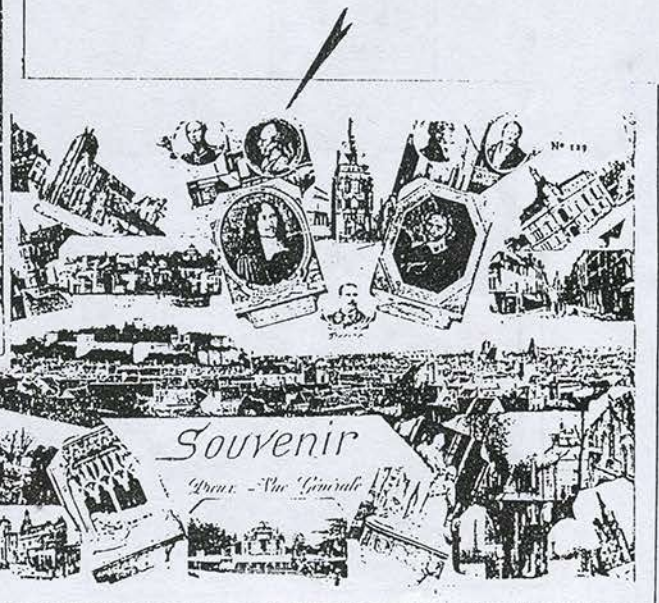
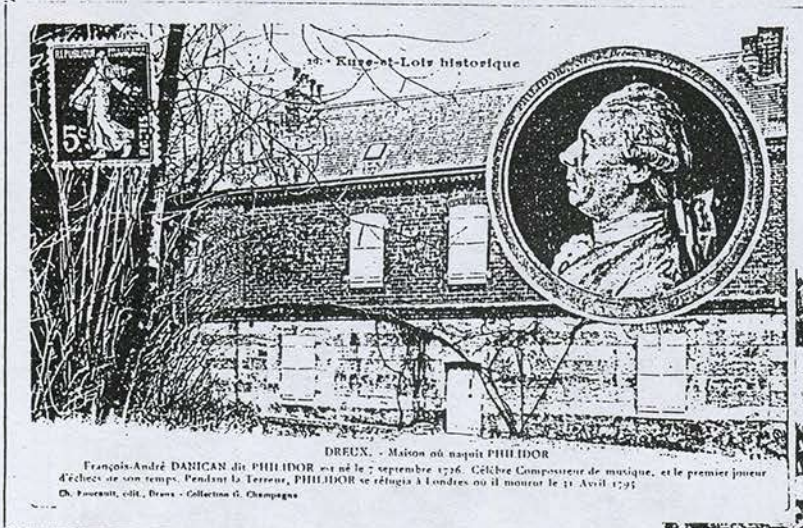
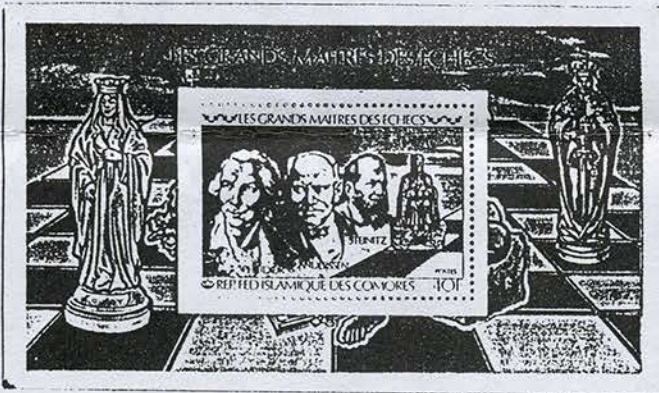
28.11.1981 : SAO TOME & PRINCIPE : marge du bloc-souvenir du timbre de 1,50 d.
(Phil. n° 219)

26.04.1984 : MAURITANIE : marge du bloc-souvenir du timbre de 50 Um
(Phil. n° 311)

Remarques :

Le portrait illustrant les timbres du Tchad de 1982 et 1983 ainsi que celui en marge du bloc-souvenir de Sao-Tomé n'est pas celui de Philidor du moins pas le nôtre (source : « Le Monde des Echecs » de Anthony Saidy et Norman Lessing, page 79 : « miniature inédite de Philidor par un artiste inconnu », affirmation contestée par les descendants de la famille Philidor pour lesquels ce pourrait peut-être être le portrait d'un autre membre de la « dynastie » !)

La caricature de Cruishank du timbre du Paraguay montrant un salon londonien où jouait Philidor pendant son séjour en Angleterre serait bien celle de notre homme selon les mêmes personnes.



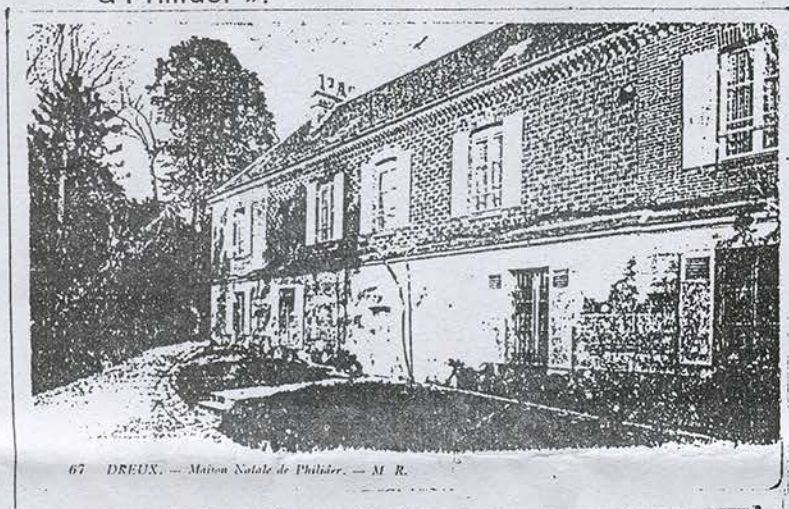
CARTOPHILIE

Trois cartes anciennes sont connues, parues au début du siècle. Localisées à Dreux, la ville natale de Philidor, elles nous présentent :

- 1- Sa maison natale ; son portrait y apparaît à droite en médaillon (Ed. Foucault)
- 2- Sa maison natale -sans autres précisions- ; à noter, l'erreur du texte : « Maison natale de Philider » (Ed. M.K.)
- 3- Carte à vues multiples : « Souvenir- Dreux- vue générale » où la reproduction de la carte n° 1 apparaît, très réduite, en haut au centre.

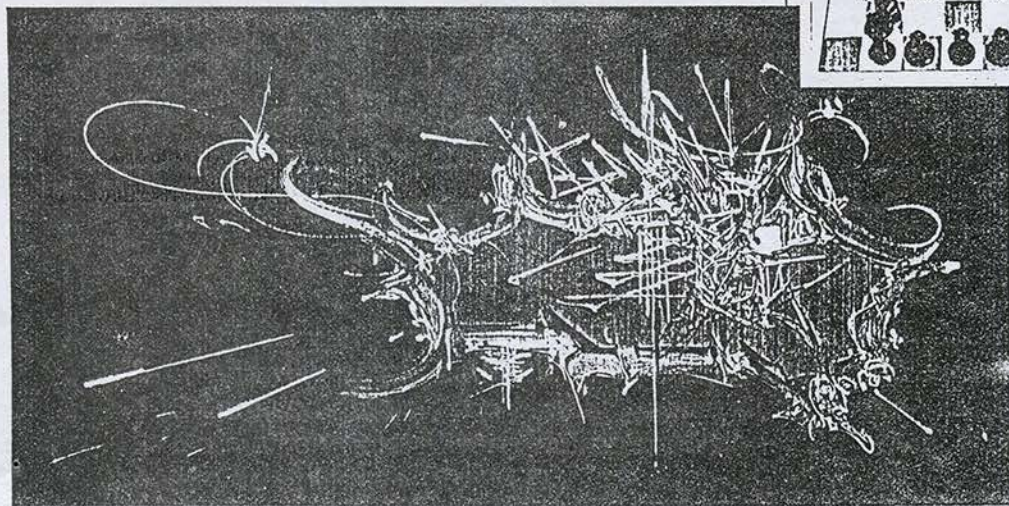
En 1966, une carte est éditée par « Europe-Echecs » pour la sortie du timbre « Festival Europe-Echecs » au Havre ainsi qu'une enveloppe illustrée. (Ed. Limbour)

Dans les années 70, une carte de vœux de l'UNICEF présente une composition du peintre Georges Mathieu offerte à l'UNICEF et intitulée : « Hommage à Philidor ».



67 DREUX. — Maison Natale de Philidor. — M. R.

CARTE COMMÉMORATIVE
FESTIVAL EUROPE-ÉCHECS
Le Havre 1966



DREUX 14-4-95



LYON PART-DIEU 16-6-95



DIVERS

LIVRES :

Rappelons que la première édition de « *l'Analyse des Echecs* » de Philidor remonte à 1749 et que près de 200 rééditions ont été faites depuis.

Trois ouvrages sont apparus cette année :

- « *Pour Philidor* » de H. W. Fink que nous avons signalé dans le précédent Philemat
- « *Les Philidor-Une dynastie de musiciens* » de Jean François et Nicolas DUPONT-DANICAN PHILIDOR, ouvrage édité par les descendants du grand Philidor dans la collection « Le Temps Musical » (Edit. Zurfluh Paris) ; excellente étude des dirigeants de la « Société d'Etudes Philidoriennes » comportant des documents inédits. Toute personne intéressée par notre grand homme se doit de posséder ce volume.
- « *Philidor : il musicista che giocava a scacchi* » de Corrado Rollin ; en italien, petit fascicule malheureusement non illustré. (Edit. Messagerie Scacchistica ; à noter qu'un second fascicule de la même collection est sorti sur M. Duchamp)

MEDAILLE

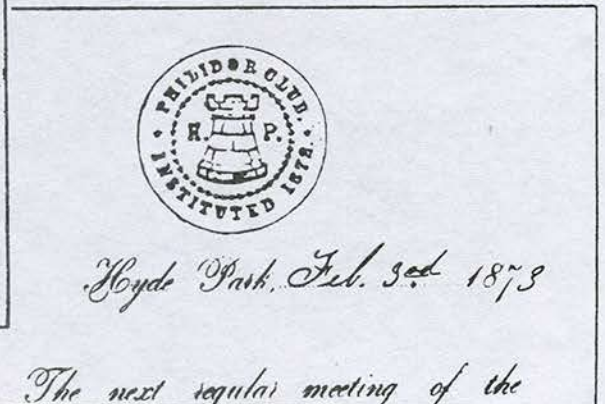
Il y a une douzaine d'années, la « Monnaie de Paris » avait frappé une médaille réalisée par le graveur Pouillard en l'honneur de Philidor. A ce propos, un lecteur de ma rubrique dans « EUROPE-ECHECS », me suggère, devant l'embarras et les difficultés de la Banque de France pour trouver un personnage digne de figurer sur les prochains billets de 200 Francs de proposer Philidor ! Pourquoi pas ?

CACHETS :

Deux flammes, rappelons-le oblitérent actuellement le courrier des bureaux de **Lyon-La Part-Dieu** et **Dreux**, la première en service du 8 avril au 17 juin, la seconde du 14 avril au 15 juillet.

Le 24 juin un cachet illustré sera apposé sur les plis et cartes (voir reproduction en couverture) qui seront déposés ce jour à la chapelle de l'Hôtel-Dieu où doit se tenir l'exposition du bicentenaire.

Un cachet de Club de 1873 a été découvert il y a quelque temps aux Etats-Unis : il s'agit d'un cachet sec illustré d'une Tour flanqué des initiales « H.P. » signifiant très certainement « Hyde Park » puisque le cachet postal semble bien être de cette ville et que le courrier intérieur comportant ce même cachet est bien localisé de ce lieu ; autour de cette illustration, l'inscription en couronne : « Philidor Club-Instituted 1872 ». Belle pièce ! Quelqu'un aurait-il des renseignements sur ce club ?



The next regular meeting of the

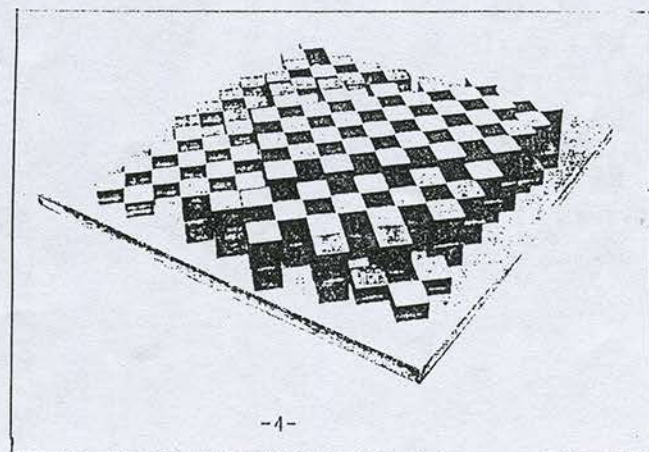
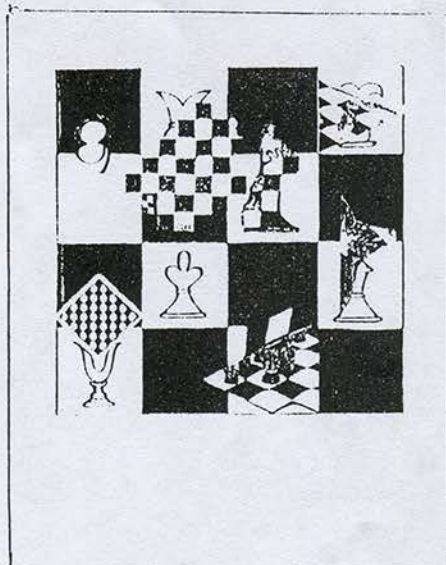
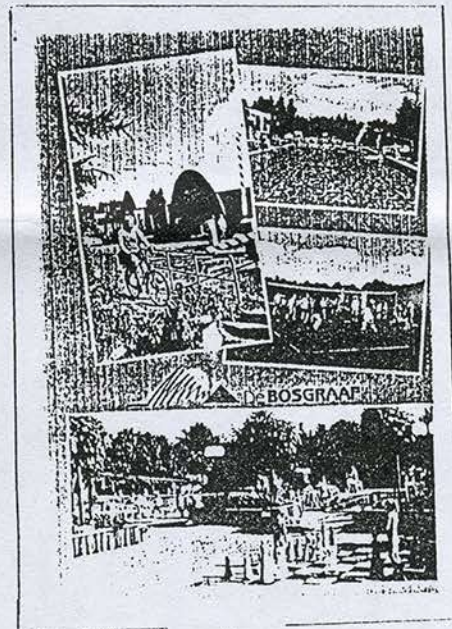
CARTES POSTALES

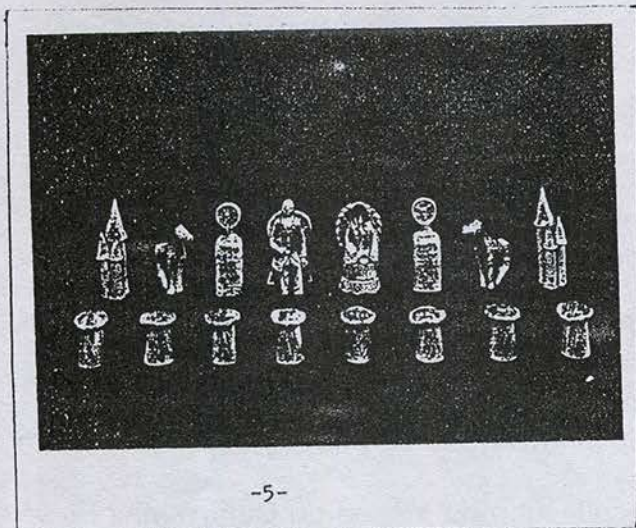
Voici six cartes modernes proposées par notre ami Sjoerd C. van Ketel :

- 1- Carte de vœux : « Joyeux Noël et très bonne année » 1995 vers le restaurant Het Nieuwe Lido à Waalwijk.
- 2- Centre de loisirs De Bosgraaf à Lieren 1994
- 3- Carte du centenaire du L.S.G. (Société d'échecs de Leiden) 1895-1995? Tirage : 1000. Collage de Joyce Op 't Eijnde intitulé : « case de jeu ».
- 4- André Volten « Relief horizontal » (collection du musée municipal à Amsterdam 1973)
- 5- Echiquier céramique de Jo. Stouthard (collection du musée du Centre Max Euwe à Amsterdam 1994). Tirage : 2500
- 6- Emission de la radiodiffusion éducative 1994 Tirage : 160 000

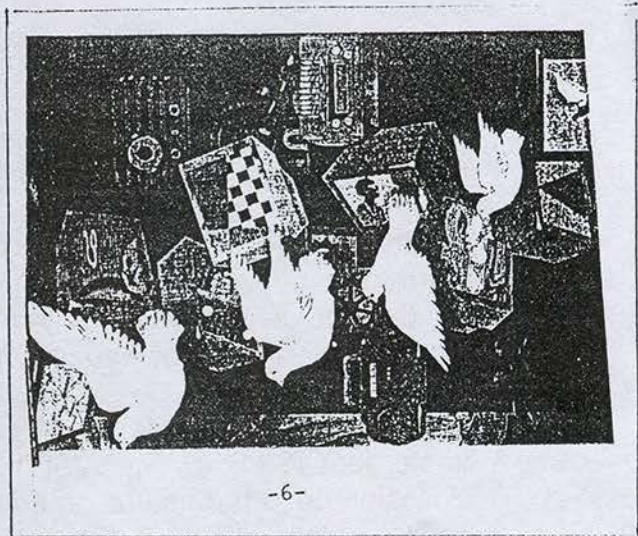
Commandes : 10 Francs pièce en billets de banque et complément éventuel en timbres (affranchissement compris) à

Sjoerd C. van Ketel, Lange Mare 88, 2312 GT LEIDEN PAYS BAS





-5-



-6-



ШТАЈНИЦ - БАРДЕЛЕВЕН
Хастинге, 1895



ПТТ - 24/95

СВЕТСКИ ПРВАЦИ У ШАХУ -
КРАЉЕВИ ШАХА I
ЈУГОСЛАВИЈА



ЛАСКЕР - БАУЕР
Амстердам, 1889



ПТТ - 25/95

СВЕТСКИ ПРВАЦИ У ШАХУ -
КРАЉЕВИ ШАХА I
ЈУГОСЛАВИЈА



КАПАБЛАНКА - НИМЦОВИЧ
Киев, 1928

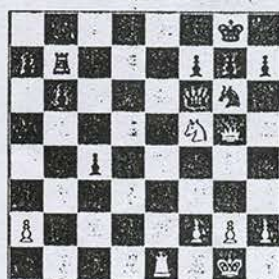


ПТТ - 26/95

СВЕТСКИ ПРВАЦИ У ШАХУ -
КРАЉЕВИ ШАХА I
ЈУГОСЛАВИЈА



АЛЕХИН - ЈЕЈТС
Лондон, 1922



ПТТ - 27/95

СВЕТСКИ ПРВАЦИ У ШАХУ -
КРАЉЕВИ ШАХА I
ЈУГОСЛАВИЈА



NOUVEAUTES

REPUBLIQUE DE GUINEE :

Cet état n'a pas fini de nous abreuver d'émissions douteuses. Celle du 2 octobre 1991 (Kasparov et Karpov) surchargée le 24 février 1993 pour le match revanche Fischer-Spassky du Monténégro, réapparaît à nouveau avec la même surcharge dorée au lieu d'argentée. Fantaisie certainement récente destinée à réduire les stocks d'invendus, c'est ce que l'on peut supposer car il n'y a aucune raison pour que ces surcharges dorées n'aient pas été commercialisées en même temps que les autres (non fourni en abonnement ; quelques exemplaires disponibles cependant ; existent également en bloc-souvenir)

YUGOSLAVIE :

« Les Champions d'Echecs », c'est le thème d'une nouvelle série émise en blocs-feuillets en Yougoslavie

Le premier bloc comporte les portraits des 4 premiers champions : Steinitz, Lasker, Capablanca et Alekhine. 4 autres timbres présentent des allégories, le tout encadrant une vignette sans valeur où l'on retrouve le Roi stylisé d'un timbre de la série cubaine de 1966 ; le chiffre I indique que c'est le premier feuillet puisqu'émis le 28 février, il doit être suivi d'un deuxième le 1er septembre prochain et d'un troisième en 1996.

Les 4 enveloppes « premier jour » sont très réussies : diagramme d'une partie célèbre du joueur concerné sur fond de pièces pastel et finale de la même partie au verso.

(fourni aux abonnés à prix proche de la faciale !!!)



MALI

récente émission d'un timbre honorant Kasparov, champion du monde P.C.A. 1993 ; faciale de 800 F (CFA) ; d'une série de 3 timbres, il est accompagné de Dunant (la Croix Rouge !) et au Rotary et au Lions Club

Un bloc-souvenir reprend le même timbre flanqué de deux scènes de parties jouées entre Karpov et Timman et entre Kasparov et Short. Un bloc collectif regroupe les 3 timbres de la série.

(seul le timbre sera fourni aux abonnés ; le bloc-souvenir à ceux qui en avait fait la demande)



RUSSIE :

Après les surcharges privées ou « semi-autorisées » de tous horizons voici les faux timbres !

5 vignettes sont apparues mystérieusement sur le marché, essayant de représenter des champions d'échecs, mais c'est tellement mal dessiné que sans le nom, les confusions seraient nombreuses : il s'agit donc de Euwe, Smyslov, Petrossian, Fischer et Kasparov. De plus, les couleurs sont horribles : ocre sale, chocolat et rouge indistinct ; enfin, les perforations de la dentelure sont grossières, irrégulières, artisanales donc ! Rien à voir avec les productions russes, même en temps de pénurie ! Espérons que Botvinnik, si sa mort est commémorée philatéliquement, soit nettement mieux servi !

Le pire est que ces faux timbres ont fait l'objet d'oblitérations en recommandé à Saint-Petersbourg (simple cachet à date dû sans doute à des postiers complaisants...)

(bien évidemment, cette série dangereuse ne sera pas fournie !)



MARCHE AUX TIMBRES

Rappel : Le Marché aux Timbres est ouvert à tous les adhérents. Le nombre de lots proposés est variable selon l'approvisionnement. Dès réception de votre PHILEMAT, passez commande, le cachet de la poste servant de « juge ». **Ne jamais joindre de chèque à votre commande.** En effet, celle-ci peut être honorée complètement ou partiellement.

Les références sont celles du catalogue PHILEMAT. ** neufs sans charnière

° oblitérés

timbres

1	Bulgarie	47** dans série	50	175/8	Mali	79**	25
1	«	« ** seul	30	179/83	Liban	80**	55
2/4	U.R.S.S.	48 **	140	184/5	Djibouti	80**	18
2/4	«	« *	80	«	«	« ° f. de 25	220
2/4	«	« °	50	186/9	Roumanie	80**	22
5/7	Hongrie	50**	65	«	«	« °	10
13/9	Cuba	51**	300	194/200	Paraguay	80°	50
13/9	«	« ° en blocs de 4	600	«	«	« ° f. de 7 b.	350
33/7	Bulgarie	62**	35	204	Luxembourg	81**	4
41/3a	U.R.S.S.	63° non dent.	25	206/11	Mongolie	81**	35
45/6	Israël	64** tabs	35	BF18	«	« **	35
47	St Marin	65**	8	212/3	Djibouti	81**	17
49/54	Roumanie	66**	60	«	«	« °	10
«	«	« °	15	«	«	« ° f. de 25	180
56	U.R.S.S.	66°	5	BF19	Uruguay	81** dent & non	450
63	Monaco	67**	4	214/5	Djibouti	81**	17
«	«	« en bloc de 4	15	216/23	Sao Tome	81**	45
«	«	« feuille de 30	150	«	«	« °	20
66	Yemen	67**	30	BF21	«	« °	20
«	«	« ** feuillets série	180	226/7	Mali	81**	12
67	Suisse	68°	1	231/2	Djibouti	82° f. de 25	350
77/82	Fujeira	72°	15	BF23	Libye	82**	35
«	«	« ° feuillets	300	BF28	Djibouti	82**	70
BF6	«	« **	70	239/40	U.R.S.S.	82**	8
86/9	R.F.A.	72**	25	«	«	« ** f. de 50	350
BF8	Pays Bas	73**	90	242/7	Tchad	82**	45
108/14	Hongrie	74**	45	BF29	«	« **	35
«	«	« °	15	248	«	« **	80
115/6	Pologne	74°	2	BF30	«	« **	80
122	Equateur	75**	10	BF35	Rep. Cent.	83**	35
non	Staffa	BF°	20	259	«	« **	80
139	G.B.	76** dans série	22	«	«	« ** f. de 4	350
«	«	« ** bloc de 4	40	BF36	«	« **	100
«	«	« **	10	293/8	Tchad	83**	35
141/2	Israël	76**	17	BF41	«	« **	35
143/5	Libye	76**	50	BF42	«	« **	80
146	U.R.S.S.	77**	3	BF43	Roumanie	84**	30
148/50	Mali	77**	25	311	Mauritanie	84**	22
154/60	Paraguay	78° feuille	120	BF48	Guinée	84**	27
154/61	«	« °	35	328/9	U.R.S.S.	84**	12
162	Pays Bas	78**	3	«	«	« ** f. de 50	550
165/6	Mexique	78**	12	«	«	« °	5
169/71	Comores	79** blocs de 4	140	345	Rep. Cent.	84**	22
172	Emp. Centr.	79**	90	346	Djibouti	85**	8
347	Tchécoslov.	85°	2	BF75	Yougoslavie	90**	30

BF51	Tchad	85**	30	446	U.R.S.S.	91**	3
362	Corée Nord	86**	30	448	Niger	91** b. souv.	52
«	«	« °	10	455	Congo	91**	8
«	«	« ° f. de 9	70	«	«	« ** b. souv.	52
BF55	«	« **	50	456	Guinée	91**	13
«	«	« °	20	«	«	« ** b. souv.	52
363/4	Tanzanie	86**	70	459/60	Roumanie	92**	8
«	«	« ** f. de 12	750	BF80	«	« **	17
«	«	« ** id var. « I » (363)	850	461/2	Yougoslavie	92**	28
BF56	«	« **	70	«	«	« ** f. de 8	180
365/6	Mali	86**	35	466	G. Bretagne	93** carnet	24
374/5	Djibouti	86° f. de 25	250	467	Guinée	93**	15
394/400	Guinée-Bis.	88**	65	«	«	« ** b. souv.	40
431	Yougoslavie	89**	3	«	Abkhazie	93 sans gom	8
BF74	Comores	90**	40	BF	«	«	45
434/7	Yougoslavie	90**	25				

premier jour

voir PHILEMAT n° 37 : ne sont plus disponibles les n° suivants :

21, 45/6, 67, 101, 123/133, 140, 163/4, BF 13, 194/200, 241, 353 et 467
 ajouter : 449/454 Viet-Nam 20.08.91 3 enveloppes 29,00

cartes postales

Idem ; ne sont plus disponibles : Gallery Card, Vasarely, Chat 2 (repro 1890), Bloomsbury 93, Yougoslavie (série de 6 C.P.)

Ajouter :

Musée de Noyon (voir PHILEMAT n° 35 page.8)	3
Echec et Mythe (Polomski ; tirage : 150 numérotées)	6
Final Candidatos P.C.A. Gran Canaria (couleur avec Oblit. spé.)	10
Idem Flamme)	10
Final Candidatos P.C.A. Gran Canaria (noir & blanc Anand Kamsky) Obl. spé	10
Idem Flamme	10

flammes postales & mécaniques

Idem

Nouveautés :

Lyon La Part-Dieu (avril 1995)	Env. ill.	8
«	« bl. t. Marianne	6
«	« t. n° 1480	8
Dreux	« t. n° «	8
«	« t. Marianne	6

oblitérations spéciales

Idem

Nouveautés :

VALMONT	18.05.80	Env. ill.	20
«	«	C.P. (non échecs)	15
«	«	Encart	25

LE CARNET

<u>PRESIDENT :</u>	Claude GEIGER 10, rue Alphonse Pluchet 92220 BAGNEUX
<u>TRESORIER :</u>	Robert LOISEL 26, rue des Marronniers 76610 LE HAVRE <i>(abonnements aux nouveautés et marché aux timbres »)</i>
<u>SECRETAIRE :</u>	Gérard LE FLOCH 84, avenue de la Marne 92120 MONTROUGE <i>(ventes sur offres et à prix nets « hors bulletin »)</i>
<u>BULLETTIN :</u>	provisoirement, Claude GEIGER en remplacement de Eric BOULARD, non disponible pour raisons professionnelles)

Adhérents

239 GONCALVES Denis
2, rue Bichat, app. 3311
69002 LYON

240 SIMON Laurent
6, rue Lakanal
93500 PANTIN

241 TEYSSIER Jean Paul
Le Bourg
33340 COUQUEQUES

Vente à prix nets

La prochaine est prévue pour le dernier trimestre ; faire parvenir les lots à Gérard LE FLOCH avant fin septembre.

Bulletin n° 39

Faire parvenir les articles au siège social avant le 1 septembre

Annonces

Günter STIEHL (n° 231) Im Oesterfeld 7, D-59823 ARNSBERG ALLEMAGNE, offre timbres, oblitérations, monnaies, médailles, cartes téléphoniques, vignettes, pièces diverses sur le thème « échecs »

Schachfirma FRUTH (n° 209) Thuderinger Str. 2, D-82008 UNTERHACHING, ALLEMAGNE, offre listes sur le thème « échecs » : timbres, oblitérations, revues, livres, etc...

CRYPTOPERATION n° 22 , par François EDAINE

Sachant qu'une lettre représente toujours le même chiffre dans une opération donnée, et qu'aucun nombre ne commence par zéro, pouvez-vous résoudre cette addition ?

$$\begin{array}{r} \text{JOSE} \\ + \text{RAUL} \\ \hline = \text{CUBA} \end{array}$$

Indices supplémentaires =

1) UOE est le cube de E.

2) CU + UC = JOJ.

Nota : Si vous vous sentez suffisamment fort dans ce type de jeu, attachez-vous à résoudre cette opération uniquement avec le 1er indice !

CRYPTOPERATION n° 23 , par François EDAINE

$$\begin{array}{r} \text{VIEUX} \\ + \text{FOU} \\ \hline = \text{ALFIL} \end{array}$$

Pourquoi cette opération est-elle impossible ?

Solution du JEU n° 21 :

Compte tenu de la parution tardive du dernier bulletin, la clôture de ce jeu a été repoussée au 20 mai dernier, date limite pour la préparation de cette page pour le bulletin suivant.

Bravo à M. René LACOSTE de RION-les-LANDES (réponse reçue le 12.05) et à M. Thierry VERDIER de LYON (réponse reçue le 13.05°, que je considère comme ex-aequo, d'autant que les autres réponses reçues étaient hélas! trop longues, ou bien erronées ou incomplètes.

Les 2 gagnants ont donné chacun une solution (d'ailleurs différente) en 22 coups - mais il en existe une plus courte que je vous livre :

1) PION - LION - LIEN - LIEE - LIME - LAME - DAME.

2) PION - PAON - PAIN - PAIE - BAIE - BASE - CASE - CALE - CALS - COLS - COUS - FOUS -

TOUS - TOUR - POUR - POUS - POIS - ROIS - RAIS - RAIE - RAME - DAME. (21 coups !)

Est-ce améliorable ? mathématiquement, on ne devrait faire le parcours qu'en 17 coups, mais le problème insoluble est celui de l'existence des mots intermédiaires...

PETITES ANNONCES

Vd MONACO neuf sans charnière (t-p, p.a., b-f, préos, taxe, carnets) :

période 1942 - 1959 ... 50 % cote Yvert (*)

période 1960 - 1992 ... 40 % cote Yvert

(*) : 334/337 A et B - 379/382 A et B - 420 ... 60 % cote Yvert

PA. 42/44 ... 65 % cote Yvert

Port recommandé en sus - François H. EDAINE
7 avenue des Ursulines
F - 78300 POISSY