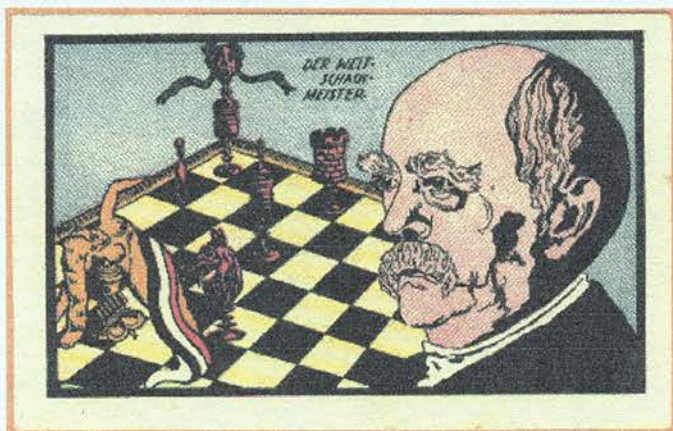




PHILEMAT

Bulletin de l'Amicale Philatélique Théméchecs

N° 41. MARS 1996



Billet de nécessité

Stroebeck

(Allemagne 1921)

demain...l'ordinateur ?

Au moment où se joue une nouvelle rencontre entre l'homme et l'ordinateur (Kasparov égalise contre « Deep Blue » ...enfin!), je me trouve devant la page blanche de ce nouvel édito... Coup de blues!...et si demain, la « machine » l'emportait sur l'Homme -ce qui à mon humble avis ne tardera plus beaucoup!- ne serait-ce pas la mort de notre thématique ? Vous vous voyez devant des pages d'albums envahies par ces monstres froids et inhumains noms barbares ayant relégué nos grands champions aux rôles de figurants ? Vision cauchemardesque! Le Malin avait déjà frappé en 1983 lorsque la République Centrafricaine nous délégua ce « Chess Challenger » sur un bloc au timbre doré de 1500 F CFA. Est-ce un clin d'oeil si la bordure de l'autre bloc de 600 F. montrait le fameux « Turc », l'automate de Van Kempelen ? Et si, à l'instar de ce « Turc », « Deep Blue » était animé par de petits génies surdoués des échecs ? Quel soulagement! Notre joie de jouer et de collectionner reprendrait immédiatement le dessus. Allez, pensons plutôt au présent et précipitons nous sur ces belles nouveautés en provenance de Madagascar, de Yougoslavie, de République Tchèque (des Champions en chair et en os!) et de Slovaquie (Van Kempelen! revoilà le Malin...!).

Demain, c'est notre première rencontre « BENEFRA » à Malines. Faisons tous que celle-ci soit couronnée de succès et nous encourage pour les meetings suivants aux Pays-Bas et en France. Nous espérons vous y rencontrer nombreux.

Demain, c'est la flamme qui consacrera notre dixième anniversaire conjointement au trentième Festival international d'échecs de la ville de Bagneux. C'est aussi l'exposition que nous y organiserons avec le club philatélique local dans le cadre de la salle du tournoi fin juin.

Demain, c'est encore notre nouvelle carte postale « 10° anniversaire » et notre grand concours référendum « Le plus beau timbre à motif échiquéen ».

Dans ce bulletin, vous trouverez une nouvelle rubrique : « Qui fait quoi ? ». Il s'agit de nous présenter à tour de rôle, surtout au travers de nos collections, ce qui devrait permettre ainsi des contacts « horizontaux » entre membres et peut-être aider certains d'entre nous à trouver ce que nous cherchons depuis des années. Nous attendons donc vos présentations pour les prochains « Philemat ». En attendant... bonne lecture de ce présent numéro!

GRAND CONCOURS DU 10° ANNIVERSAIRE

Elisez le timbre à motif échiquéen (personnages, pièces de jeu, événements,...) que vous jugez le plus beau, le plus réussi. Pour cela, classez dans l'ordre les 3 timbres (isolés) ou blocs que vous préférez et faites nous parvenir votre choix. Une liste type sera établie d'après vos réponses et le gagnant sera celui dont le choix sera le plus proche de cette liste type. Pour départager les ex aequo éventuels, ajouter un slogan à la gloire de votre Amicale.

Nombreux lots à gagner

on parle de nous !...

ciennois.

Entre autres animations, la salle des fêtes abritait une expo philatélique. Plus de deux cents timbres d'échecs avaient été prêtés pour l'occasion par Pauline Séreuse, membre du Cavalier Huisman, et par l'Amicale philatélique Théméchecs. Un week-end plein qui sera ponctué par la création d'un club à Anzin, grâce à M. et Mme Petenati.

... et de la découverte

Enfin, la salle des fêtes abritait une magnifique exposition philatélique. Plus de deux cents timbres d'échecs avaient

été prêtés pour l'occasion par Pauline Séreuse, membre du Cavalier Huisman, et par l'Amicale Philatélique Théméchecs.

Le tableau ne serait pas complet sans évoquer la commémoration du bicentenaire de la mort de François Philidor, champion du monde d'échecs pendant la Révolution. En particulier, un jeu d'époque était exposé ainsi qu'une édition de 1820 de son livre « Analyse du jeu des échecs ».

LA VOIX DU NORD

NORDECLAIR
DIMANCHE 17 et LUNDI 18 DECEMBRE 1995

6.5 - Séduire le jury ?

Vous ne connaissez pas a priori les membres du jury qui vont "plancher" sur votre participation, mais attention, eux connaissent peut-être déjà votre participation, si elle a été présentée antérieurement... Dites-vous qu'ils vont passer devant une dizaine (ou plus !) de présentations thématiques et qu'il est nécessaire pour vous de ne pas être noyé dans la masse ; il est bon qu'ils se souviennent de vous au moment des délibérations (et qu'ils s'en souviennent en bien !).

Nous allons passer en revue les trois points essentiels qui, à mon sens, vont vous permettre de vous démarquer :

- L'impression d'ensemble
- Les pièges à éviter
- Les "Musts"

6.5.1 - L'impression d'ensemble :

La présentation proprement dite a été traitée dans les chapitres 6.1 à 6.4 - mais qu'elle est l'impression d'ensemble qui s'en détache ?

Tâchez de vous trouver un local suffisamment grand, et une fois votre mise en page terminée, posez les feuilles à terre, comme si les panneaux étaient au sol ; par blocs de douze, en 3 rangées de 4 feuilles, les blocs se suivant ; prenez du recul et essayez objectivement de vous juger sur la forme : ça me plait / ça ne me plait pas - trop austère - trop chargé - mal équilibré - etc...

Montrez vos feuilles ainsi exposées à des amis philatélistes ou non, et demandez-leur quelle est leur propre impression (l'idéal est de faire partie d'une association ayant ses propres panneaux, qu'elle puisse vous les prêter, et de faire vos essais de montage avec ceux-ci !).

Il faut savoir que la note de présentation ne compte pour le jury que pour 5 points (sur 100), mais qu'elle pourra influencer (à la hausse ou à la baisse...) sur les autres critères de notation ; elle marque psychologiquement l'ensemble de la notation de votre participation.

6.5.2 - Les pièges à éviter :

D'abord, la banalité...

Dieu merci, notre thème permet d'y échapper ! car il n'est rien de plus difficile pour un juré que de passer devant la nième participation sur les Chats (par exemple), en se demandant : "mais celle-là, que va-t'elle apporter de plus que les autres ?"

Profitez de cet avantage ; le jury apprécie toujours ce qui sort du routinier, du déjà trop vu... et les Echecs, on ne voit quasiment jamais !

Ensuite, l'uniformité...

Des panneaux qui se suivent, chacun étant le clône du précédent, quel ennui !... chaque feuille sur le même moule (4 timbres en haut, une enveloppe en bas), c'est très vite indigeste !

Variiez votre mise en page sans pour autant tomber dans les excès de la trop grande fantaisie.

Enfin, les erreurs manifestes...

Relisez vos textes, faites-les relire par d'autres, avant (et après) la frappe. L'erreur, même si c'est une étourderie, ne pardonne que rarement ! Parler de Morphy sous un portrait de Staunton, c'est l'horreur ! et ce qui est vrai pour les textes thématiques l'est encore plus pour les textes philatéliques

(évitez de confondre les types de machines à oblitérer, par exemple, et n'avancez pas d'affirmations gratuites sans fondements).

6.5.3 - Les "Musts" :

En premier lieu, existent les pièces incontournables ; ce sont les timbres ou documents qu'un juré s'attend absolument à voir figurer dans votre participation.

Elles ont la caractéristique commune d'être suffisamment connues pour apparaître comme nécessaires, et pour les documents, avoir la touche d'originalité qui permet de se dire : "Il maîtrise bien son sujet, philatéliquement parlant."

Par exemple, sur le thème de la Vigne, une Cérès de la 1ère émission de France,
sur celui de l'Aigle, un timbre impérial pour journaux,
sur l'Arbre, une oblitération "Fancy" des Etats-Unis,.....

Les pièces dites incontournables ne sont pas forcément spécialement rares ou particulièrement onéreuses ; mais elles se doivent d'être présentes, au moins à partir du niveau "Régional", car le jury va les chercher, en s'attendant à les trouver !

Dans notre thème, on peut dire qu'actuellement, les pièces incontournables sont la marque de censure du Stalag VI F de Bocholt, et le télégramme illustré de Grande-Bretagne : cez deux documents ont l'avantage de montrer des côtés moins connus de la philatélie (marques de censure des camps de prisonniers de la seconde guerre mondiale, télégrammes officiels des services postaux), ne sont pas "simples" à trouver, et montrent ainsi l'étendue de vos connaissances philatéliques.

Sachez aussi qu'entre un mois et quinze jours avant l'exposition, chaque membre du jury va recevoir une liste des participations avec le titre de chacun des thèmes et l'ampleur de la présentation (en nombre de feuilles ou de panneaux).

Cela lui donne la possibilité de se documenter de façon plus approfondie sur les thèmes présentés, de manière à affiner le jugement qu'il sera amené à porter, car personne ne peut tout savoir par avance... et c'est à ce moment qu'il va se faire une idée plus précise de ce qu'il s'attend à voir !

N'oubliez pas le "le détail qui accroche" ; étonnez le jury par vos connaissances (même si pour vous, ce sont des évidences):

Thématiquement, mais en évitant à tout prix le côté "professoral",

Exemples : le portrait erroné de Philidor sur le BF de Saint-Thomas, l'oblitération polonaise de Gdynia de 1978 avec un échiquier de 49 cases,...

Philatéliquement, en mettant en évidence un détail que les jurés ne connaissent pas obligatoirement (mais qu'ils sauront apprécier).

Exemple de détail de ce type : la position dans la planche de l'erreur JOSF (au lieu de JOSE) RAUL CAPABLANCA (cf. illustration au § 5.3).

Autre exemple : montrer une oblitération manuelle yougoslave, et la même mécanique, en insistant sur ce qui fait et explique leur différence (mais une fois suffit, inutile de le répéter à chaque !).

Et maintenant, "la Cerise sur le Gâteau" !

c'est LA pièce dont on va se souvenir, peut-être même longtemps après...

Attention, car il ne peut s'agir ici que d'une pièce rare et chère (hélas !), mais c'est elle qui va vous distinguer des autres participants.

Sachez la mettre discrètement en valeur : soit au milieu de votre participation (le point de mire), soit vers la fin (le point d'orgue) ; évitez autant que faire se peut au début : la suite pourrait paraître bien fade...

En conclusion,

Quelque soit la décision des membres du jury, n'hésitez pas à aller les voir, à solliciter un passage en revue détaillé de votre participation ; ils sont là pour ça, c'est non seulement leur devoir mais rien n'est plus déprimant et agaçant que d'entendre des exposants grommeler comme quoi "ils n'ont rien compris" mais qui refusent toute tentative d'explication !

Les jurés ne sont naturellement pas omniscients : la rareté intrinsèque de certaines pièces a pu leur échapper - mais ils font leur travail honnêtement, sans parti pris. ; une "bonne pièce", même n'étant connue que confidentiellement des initiés du même thème, peut toujours être mise en valeur de façon adéquate pour attirer l'attention et l'intérêt du jury.

Un juré saura toujours vous conseiller utilement, vous mettre le nez dans vos erreurs (même si votre amour-propre en prend un coup !), mais ce sera toujours de bon conseil... et une expérience profitable !

Je vous présente maintenant 4 pages extraites de ma dernière participation, et qui n'ont pour seul mérite que derefléter, tant sur la forme que sur le fond, ce qui est peut être réalisé dans notre thème (tout en n'étant pas parfait, loin s'en faut !...);

Je réitère aussi mon offre : si certains désirent approfondir telle ou telle explication, ou obtenir un avis plus personnalisé sur leur propre envie d'exposer, je me tiens sans réserves à leur disposition et serais heureux de pouvoir apporter ma modeste contribution à leurs efforts.

Je vous rappelle donc encore une fois mes coordonnées :

François H. EDAINE - 7, avenue des Ursulines - F 78300 POISSY

SA PLACE DANS L'ESPACE LUDIQUE

Une pièce du Jeu d'Echecs est souvent associée à d'autres formes de loisirs pour symboliser la dimension ludique des fêtes et heureux événements.



Téligramme illustré de souhaits des Postes Britanniques en service dans les années cinquante.

Au verso, cachet de service violet du Bureau Télégraphique de Londres Nord, du 15.07.53

La dénomination officielle de ce type de téligrammes illustrés était : "Greetings Telegram"



2.1 D'UNE NAISSANCE MYTHIQUE AU MOYEN-ÂGE

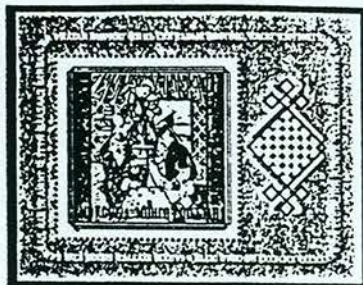
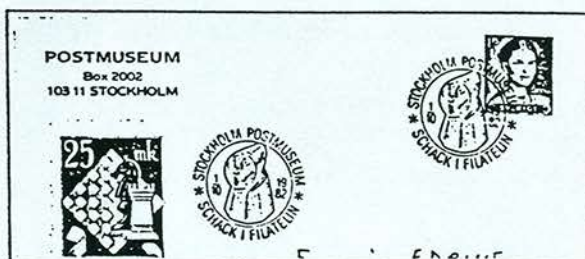


Illustration d'un vieux conte de fées mongol : "Les Joueurs d'Echecs"

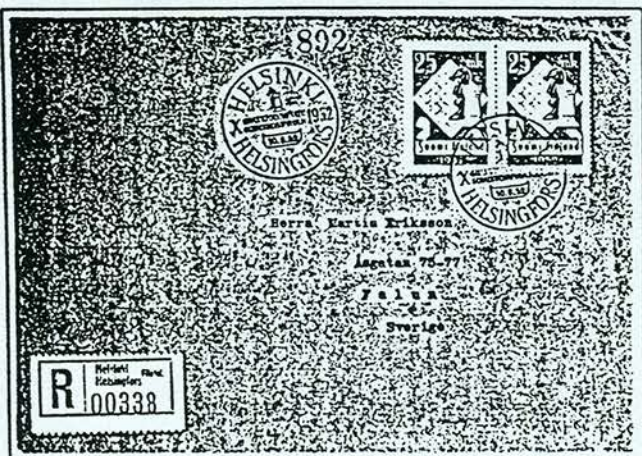


Illustrations tirées de la ballade moyenâgeuse "Skrimla" : Un paysan rencontre un enfant et est provoqué au jeu d'Echecs : le enfant, ayant perdu, doit lui construire un château.



Pièce d'Echecs moyenâgeuse en pierre taillée, conservée au Musée Historique de Stockholm (Suède)

1 LES JEUX OLYMPIQUES ECHIQUEENS



10es Jeux : Helsinki (Finlande), du 10 au 30.8.1952
Vainqueur : U.R.S.S.



12es Jeux : Moscou (U.R.S.S.), du 31.8 au 25.9.1956
Vainqueur : U.R.S.S.



13es Jeux : Munich (F.R.A.), du 30.9 au 23.10.1958
Vainqueur : U.R.S.S.

5.4 UTILISATION EXTENSIVE DU LANGAGE ECHIQUEEN

Son utilisation en toponymie :

Nuovo Circolo degli Scacchi (Nouveau Cercle d'Echecs), à Rome (Italie) : Il s'agit en fait d'un Club privé qui n'a aucun rapport avec le Jeu d'Echecs...



Obélisque et label de recommandation semi-estrieux utilisés par ce Club principalement pour la correspondance de ses membres.

Bureau S.N.C.F. Région Nord de Paris-Echiquier



Bulletin d'expédition d'un colis postal de 10 à 15 kg, en livraison à domicile, le 29 juillet 1943, à partir du bureau de Paris-Echiquier.

DE LA MONNAIE ECHIQUEENNE

Au cours d'un voyage en Pologne, je découvre dans un magasin Philatélique une série de billets qui ont pour thème les échecs. Le marchand m'explique que ces billets ont été émis dans les années 1920 en Allemagne pendant la grande dépression économique. Celle-ci a entraîné une extraordinaire dépréciation monétaire. On se souvient des timbres allemands de la même période qui ont une valeur faciale de plusieurs millions de marks.

Les rectos des billets sont tous identiques mis à part leur numérotation à 5 chiffres. Un Fou, assis sur une terre quadrillée comme un damier, porte dans ses mains, d'un côté, l'emblème de la reine des échecs, de l'autre, l'emblème du fou.

A gauche de la terre, on peut lire « certificat d'un demi mark » (gutschein ½ mark) édition 1-10-21 (Ausgabe) échéance (Verfall) 31-3-22.

A droite de la terre, on peut lire « commune de Stroebeck » (Gemeinde), « le président » (Der Vorstand) « Malimann ».

Les versos des 6 billets sont tous différents:

1) Une tête de personnage d'une soixantaine d'années, vraisemblablement un « champion du monde » (Der Welt Schachmeister) que je n'ai pas pu identifier. En arrière plan un jeu d'échecs. (voir couverture)

2) Un échiquier et à la place des pièces, symbolisées, les principales puissances ayant participé à la guerre 14-18 (Japon, France, Angleterre, USA, Japon, l'Allemagne abattue et couchée...) avec l'inscription « c'est pat » (Das Patt) et un commentaire dans le coin à droite que j'ai essayé de traduire par « personne ne peut tirer un avantage de la situation » (Patt ist wennman selbst nicht mehr ziehen kann, der andere aber auch nicht gewinnt).

3) Une partie d'échecs illustrée par des animaux à la place des pièces traditionnelles (le coq gaulois ?, l'aigle anglais ?)

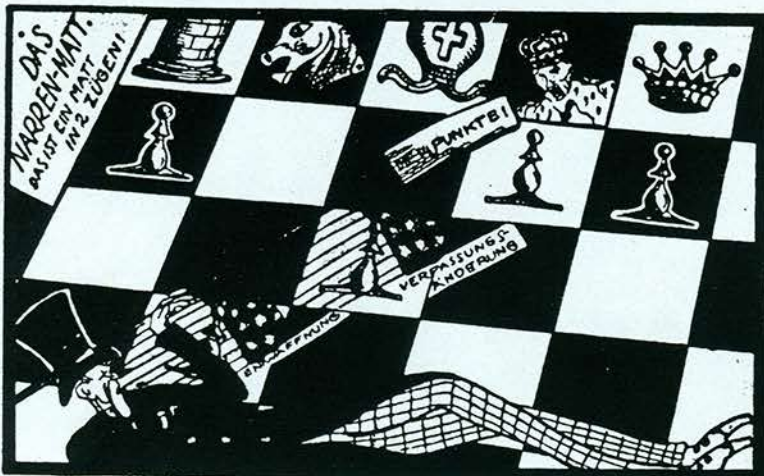
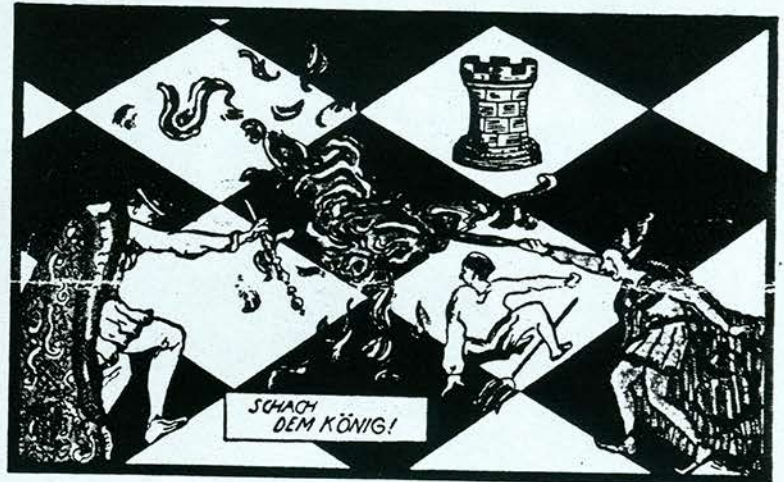
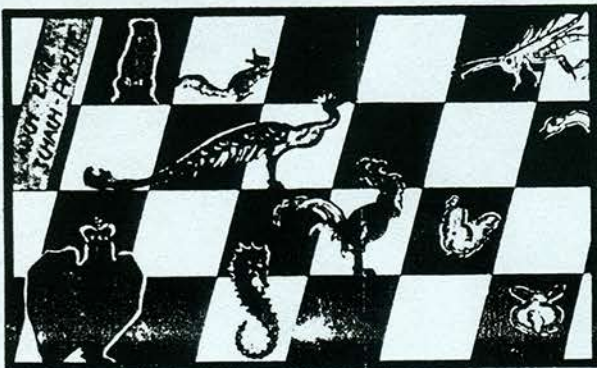
4) quatre pièces sur un échiquier « echec au roi » (Schach dem Kônig).

5) Un échiquier, l'oncle Sam allongé, des pièces d'échecs. Dans le coin à gauche: « echec et mat par le fou. C'est un mat en deux coup » (Das narren matt. Das ist ein matt in 2 zûgen !) Un écriteau en direction du roi « point faible » (punkte). Un deuxième écriteau « manqué, raté, mauvaise position » (Entwaffung, verpassung).

6) « Le village des échecs Stroepche en 1651 (Das Schachdorf Stroepcke 1651). En bas à droite « l'échiquier de la nature » (ein Schachbrett der natur). Les champs au loin sont compartimentés comme un échiquier.

Il semble donc bien que l'on soit en présence d'une émission de monnaie n'ayant qu'une valeur locale limitée géographiquement à un village (Stroebeck) et dans le temps (6 mois). Ce papier monnaie a sans doute été créé pour suppléer à la carence de la garantie de l'état. Le maire ou une personnalité locale (M. Malimann) a garanti la valeur de cette monnaie. Pourquoi le thème des échecs ? passion personnelle de Malimann ?, intérêt spécial du village envers ce jeu ? joueur connu né ou mort dans ce village ? Qui peut apporter des informations concernant ces billets ?

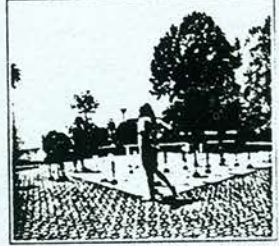
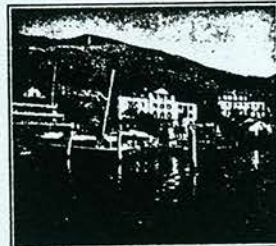
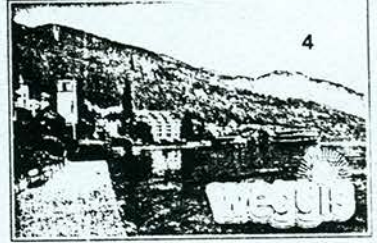
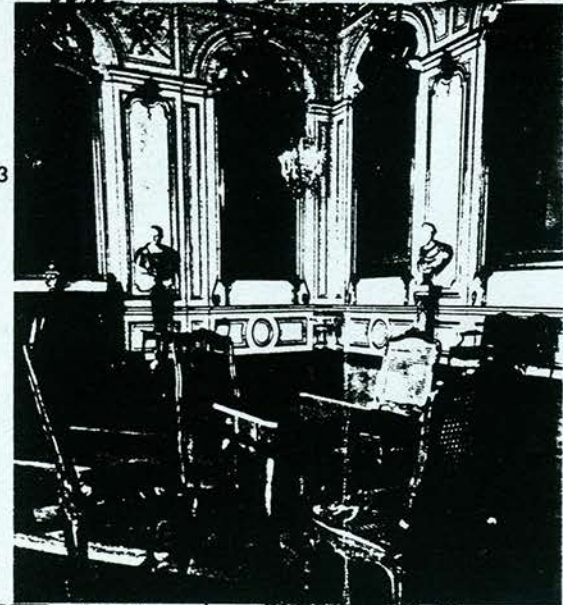
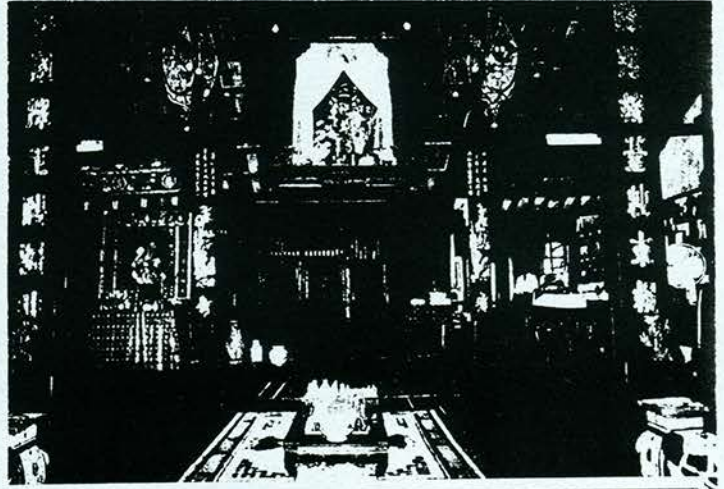
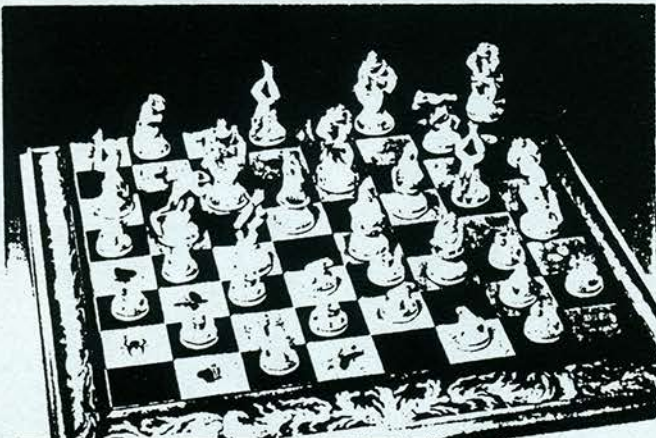
G. DEPERNET



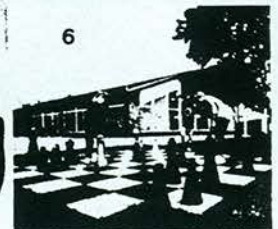
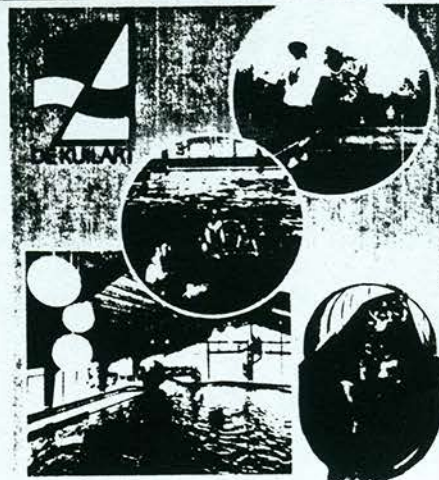
ENCORE QUELQUES CARTES DIFFÉRENTES ET INTÉRESSANTES

1. Une carte allemande de la porcelaine fameuse de Meissen avec le jeu d'échecs "grenouilles" (F 8).
2. Une carte de Vietnam (!), part d'une série touristique, avec quelques jeux d'échecs dans le coeur de l'intérieur d'une maison ancienne (F 30).
3. Une carte française avec une table d'échecs du musée des arts décoratifs de Strasbourg (F 8).
4. Une carte de la Suisse, où on trouve un jeu d'échecs à Weggis au bord du lac des Quatres-Cantons (8).
5. Une carte hollandaise du match entre Timman et Ivantsjuk en Hilversum 1991 (F 6).
6. Et enfin une carte hollandaise aussi du centre de sport nautique "De Kuilart" à Koudum en Frise, où j'ai demeuré avant vingt ans (F 6).

Commandes: 10 Francs pièce en billets de banque et complément éventuel en timbres (affranchissement compris) à Sjoerd C. van Ketel, Lange Mare 88, 2312 GT Leiden, Pays Bas.



TIMMAN - IVANTSJUK
TIENDE KRONSCHAFTWEELEN
16 JAN 20 DECEMBER 1991
HILVERSUM



NOUVEAUTES

MADAGASCAR :

2 timbres aux portraits de Steinitz et Lasker aux très belles nuances de couleurs
 2 blocs reprennent ces 2 timbres en les accompagnant du diagramme d'une de leurs parties : Steinitz-Von Bardeleben, tournoi de Hastings 1895 ; 21° coup des noirs pour le premier ; Tchigorine-Lasker (où ? quand ?...) pour le second.
 date d'émission inconnue pour le moment
 serait-ce le commencement d'une série sur les champions du monde ?
 timbres et blocs fournis aux abonnés.



BATOUM :

Capitale de l'Adjarie, ancienne république autonome de Russie et maintenant de Georgie (comme l'Abkhasie).

8 valeurs émises en feuillet et un bloc, ceci à l'occasion de l'exposition philatélique internationale « Hongpex 96 ».

Le bloc présente Karpov, Roman Toran, ex vice-président de la F.I.D.E. et grand collectionneur sur notre thème, et entre eux deux, un inconnu peut-être marchand de timbres et initiateur de ces émissions ... abusives!

De faible prix... et pour Karpov ..., ce bloc sera fourni aux abonnés.



REPUBLIQUE TCHEQUE :

Un timbre, un vrai timbre!, émis le 14 février pour le 90^e anniversaire de la naissance de Vera Menchik, née à Mnichovo Hradiste en 1906. Réussite de la taille douce à laquelle restent encore attachés les Tchèques.

Bien sûr, fourni avec enthousiasme aux abonnés!



SLOVAQUIE :

Le 12 décembre 1994, Bratislava émettait un timbre qui nous est connu seulement maintenant! Portrait de Van Kempelen, l'inventeur du « Turc », l'automate qui défia les joueurs de son époque.

Non fourni aux abonnés, ce timbre n'entrant pas directement dans notre thème ; nous essaierons cependant de nous en procurer quelques exemplaires pour les membres intéressés.

A noter cependant l'illustration de l'enveloppe « premier jour » qui, en taille douce comme le timbre, présente ce fameux automate.

A SUIVRE :

Emissions prévues en **Yougoslavie** le 15 mars (feuillelet n° 3 : « champions du monde ») et en **Andorre** en juin (un timbre pour lequel nous espérons pouvoir préparer une enveloppe « premier jour »!).

OBLITERATIONS :

BAGNEUX fêtera le « 30^e Festival International d'échecs » et le « 10^e anniversaire de votre Amicale » par une flamme illustrée adaptée sur la nouvelle machine à affranchir « AEM Megras » installée à la poste principale depuis janvier. Mise en service prévue le 27 avril pour une durée de 3 mois. Mais, espérons que la frappe soit plus nette qu'elle ne l'est actuellement...



OFFRES SPECIALES

Commande à faire au secrétaire : M. LE FLOCH Gérard

ABREVIATIONS UTILISEES

AB	Assez beau	ANN	Anniversaire	B	Beau
BDF	Bord de feuille	BF	Bloc feuillet	C	Carte
CDF	Coin de feuille	CI	Carte illustrée	CIE	carte illustrée Echecs
CP	Carte Postale	EB	Enveloppe Blanche	EI	Enveloppe illustrée
EIE	Enveloppe Illustrée Echecs	EP	Entier Postal	EPE	Entier Postal Echecs
FP	Flamme Postale	INT	International	OBL	Oblitération
OS	Oblitération Echecs	PJ	Premier Jour	REC	Recommandé
TB	Très Beau	TI	Timbre	TIE	Timbre Echecs
T	Tournois	TF	Tournois Femme	TH	Tournois Homme

N° du LOT	PAYS	ANNEE	DESCRIPTION DU LOT	PRIX
001	YOUgoslavIE	19.03.1966	SARAJEVO 9eme T INT EB	25.00
002	PORTUGAL	01.06.1974	LISBONNE 2eme RENCONTRE COLLECTIONNEURS THEMATIQUES EB OS	30.00
003	POLOGNE	02.10.1974	POZNAN 28 eme CH DE POLOGNE PAR EQUIPE EIE OS TIE No 115	15.00
004	PORTUGAL	25.11.1975	ALGRAVE 1er TINT EIE 2 OS	20.00
005	POLOGNE	09.04.1976	POZNAN 50 eme AN FEDERATION FONDEE EN 1926 EIE OS TIE No 116	15.00
006	POLOGNE	05.08.1977	POLANICA ZDROJ 15 eme T INT MEMOIRE RUBINSTEIN CB OS TIE No 115	8.00
007	POLOGNE	25.07.1979	NALECZOV 15eme T INT (CAT 7) EIE OS	12.00
008	RUSSIE	03.04.1981	MOSCOU T INT EPE REC OS	10.00
009	POLOGNE	22.07.1981	POZNAN 20eme T INT CARTE BLANCHE OS	8.00
010	POLOGNE	22.07.1981	POZNAN 20eme T INT CIE OS TIE No 116	12.00
011	ROUMANIE	20.12.1981	SIBIN EXPO PHIL ET FESTIVAL ECH EIE OS	12.00
012	POLOGNE	14.01.1982	GDYNIA 4eme T CP OS	8.00
013	HONGRIE	21.02.1982	BUDAPEST 10eme T INT EPE OS	15.00
014	ARGENTINE	20.09.1982	BUENOS AIRES 8eme T PANAMERICAIN DES JEUNES GRANDE EIE OS	12.00
015	D.D.R.	18.10.1982	BERLIN 2eme T INT DE BERLIN EIE OS	7.00
016	YOUgoslavIE	10.11.1984	SENTA 2eme T MEMOIRE DE GERO ISTVAN CIE OS	10.00
017	CUBA	10.06.1987	CLAUSURA 22eme T INT MEMOIRE CAPABLANCA CIE OS EMPREINTE MECANI	10.00
018	YOUgoslavIE	20.10.1987	BEOGRAD T INT TOURNANT GRANDS MAITRES "INVESTBANK 87 " CIE OS ME	8.00
019	ROUMANIE	27.12.1993	CACIULATA CH NAT ECHECS OS + OB TIE No 459	12.00
020	ROUMANIE	18.05.1994	TIMISOARA T INT FEMININ EIE OS	8.00
021	HONGRIE	12.07.1994	BUDAPEST OLYMPIADE D'ECHECS EIE OS	7.00
022	ROUMANIE	03.05.1995	BUZIAS CH NAT D'ECHECS PAR EQUIPE MIXTE EIE OS	7.00
023	ESPAGNE	20.04.1974	LAS PALMAS 3eme T INT EIE OS	17.00
024	ESPAGNE	05.10.1975	BARCELONE T DE LA ZONE B EIE OS	17.00
025	ESPAGNE	/07/1977	ZAMORA 18eme CH ESPAGNOL FEMININ FP ECHEC EB	20.00
026	ESPAGNE	03.04.1977	TORRELAVEGA 4 eme SALON DU MEUBLE ET DECORATION EI OS AVEC TOU	15.00
027	ESPAGNE	10.11.1979	ALICANTE T FEMININ INTERZONE B EIE OS	15.00
028	ESPAGNE	27.06.1980	VIGO 1er T INT OPEN EIE OS	12.00
029	ESPAGNE	02.11.1980	MEDINA DEL CAMPO 1er T INT DE CASTILLO DE LA MOTA EB OS	12.00
030	ESPAGNE	27/31/01/1981	LINARES EXPO PHIL ET 3eme T INT EIE OS	12.00
031	ESPAGNE	27/31/01/1981	LINARES EXPO PHIL ET 3 eme T INT EB OS	10.00
032	ESPAGNE	20.06.1981	LAS PALMAS 10 eme T INT EIE OS	12.00
033	ESPAGNE	14.12.1981	MEDINA DEL CAMPO T E	10.00
034	ESPAGNE	15.10.1982	MEDINA DEL CAMPO 2eme T DE LA FEDE ESPAGNOLE EIE NUMEROTEE OS	12.00
035	ESPAGNE	24.10.1982	MEDINA DEL CAMPO Ste THERESE PATRONNE JOUEURS ECHECS ESPAGNO	12.00
036	ESPAGNE	20/22/10/1983	MEDINA DEL CAMPO 3eme T DE LA FEDE EIE OS	12.00
037	ESPAGNE	20/21/12/1984	SEVILLE 23 eme T DE SEVILLE EB OS	10.00
038	URSS	19.06.1972	MOSCOU EPE NEUF CH DU MONDE	25.00
039	URSS	02.01.1975	TALLIN EPE NEUF T INT	15.00
040	URSS	31.07.1975	GATCHINA EPE NEUF 125 eme AN NAISSANCE DE TCHIGORIN	25.00
041	URSS	07.12.1976	TALLIN EPE A CIRCULE 1ere T INT MEMOIRE DE KERES	15.00
042	URSS	29.01.1979	LENINGRAD EPE NEUF EPREUVE QUALIFICATIVE CH DU MONDE	12.00
043	URSS	03.08.1979	RIGA EPE NEUF T INTERZONE	12.00
044	URSS	02.02.1981	MOSCOU EPE NEUF T INT	12.00
045	URSS	17.08.1982	MOSCOU EPE OB OS 06/09/1982 CH DU MONDE TIE 4940	12.00
046	MALTE	20.11.1980	VALLETTA FDC OS J.O 3 TIE No 609/611	20.00
047	PAYS BAS	17.12.1981	GRONIGEN FP 20 eme AN JEUX D'ECHECS A GRONIGEN SUR CP	10.00
048	PAYS BAS	07.10.1981	TILBURG FP INTERPOLIS NoFR 21371 SUR CP KASPAROV	25.00
049	PAYS BAS	30.09.1982	TILBURG FP INTERPOLIS No FR 14181 SUR GRANDE EI INTERPOLIS	25.00
050	PAYS BAS	25.10.1983	TILBURG FP INTERPOLIS No FR 14181 SUR GRANDE EIE INTERPOLIS	20.00

051	USA	02/14/08/1992	DEARBORN CH US OPEN	12.00
052	FRANCE	02.04.1966	LE HAVRE ENCART OS 1er JOUR TIE No1480 T INT	40.00
053	FRANCE	10.04.1966	LE HAVRE ENV BLANCHE TIE No1480 2 OS T INT	30.00
054	FRANCE	02.07.1966	GRENOBLE FP 40 eme CH FRANCAIS ENV BLANCHE	80.00
055	FRANCE	08.07.1966	GRENOBLE FP 40 eme CH FRANCAIS ENV BULLE	70.00
056	HO NGRIE	19.06.1990	VESZPREM EIE OS 11eme T	7.00
057	HONGRIE	04.12.1990	BUDAPEST EIE OS OLYMPIADE NOVI SAD	7.00
058	INDE	18.07.1981	MADRAS EIE OS CIRCUIT ASIATIQUE DES MAITRES	18.00
059	MONGOLIE	21.11.1986	FDC BF 114 CHAMPIONS DU MONDE	15.00
060	PAYS BAS	26.01.1989	BEVERWIJK OB SUR EIE 51 eme T HOOGOVEN	8.00
061	POLOGNE	1972	EPE NEUF 10 eme T INT MEMOIRE RUBINSTEIN AB	12.00
062	POLOGNE	12.04.1978	BYDGOSZCZ EIE OS 2 eme T INT F SUR TIE No 116	10.00
063	POLOGNE	1979	EPE NEUF 15 eme T INT CAT 7	8.00
064	POLOGNE	18.08.1984	EPE KOCHANOWSKIE OS T ZIELONA GORA	8.00
065	POLOGNE	20.04.1986	GDANKS 1 OS T SUR C CARTON BLEU	6.00
066	POLOGNE	23.10.1987	EP MIESKOI OS 5 eme T POZNAN 1	6.00
067	POLOGNE	07.03.1988	EP WAWELSKIE OS CH NAT BIELSKO - BIALA	6.00
068	ROUMANIE	04.08.1985	BAILE -HERCULANE CPE OS SUR TIE No186 +OS SUR TI	10.00
069	ROUMANIE	05.06.1988	TIMISOARA EIE OS SUR 1 TIE DU BF 43 T INT	8.00
070	SUEDE	03.07.1988	NORRKOPING EB OS SCHACK -SM	7.00
071	URSS	14.04.1969	MOSCOU EP OS CH DU MONDE	12.00
072	URSS	09/15/09/1974	MOSCOU EPE OS FINALE CH DU MONDE	10.00
073	URSS	1982	MOSCOU EPE NEUF MESANO 1981	10.00
074	URSS	1982	EPE A VOYAGE OB NON ECHECS	5.00
075	URSS	21/02-14/03/83	EPE OS TALLIN T	8.00
076	URSS	1985	EPE NEUF CH DU MONDE KARPOV - KASPAROV	10.00
077	URSS	02.09.1985	MOSCOU EPE OS CH MONDE KARPOV - KASPAROV SUR TIE No 353	8.00
078	URSS	17.06.1989	MOSCOU EPE OS	8.00
079	YUGOSLAVIE	29.11.1969	BELGRADE C IL ECH OS T INT LIBERATION BELGRADE	12.00
080	YUGOSLAVIE	30.09.1971	BELGRADE C IL ECH OS FINALE MATCH CANDIDATS FISHER - PETROSJAN	10.00
081	YUGOSLAVIE	08.10.1971	SMED - PALANKA C IL ECH OS T INT ET 950 ANS DE SMED - PALANKA	10.00
082	YUGOSLAVIE	20.10.1972	BELGRADE EIE OS MOIS DES ECHECS A BELGRADE	10.00
083	YUGOSLAVIE	19.11.1972	VRNJACKA BANJA EIE OS 2 eme CH OPEN TRAVAILLEURS YUGOSLAVES	10.00
084	YUGOSLAVIE	08.10.1974	KRAGUJELVAC EIE OS BLEUTEE T INT	10.00
085	YUGOSLAVIE	03.08.1975	MEDULIN EIE OS 28 eme CH YUGOSLAVE FEMININ	10.00
086	YUGOSLAVIE	08.03.1976	BELGRADE EIE OS 12 eme T INT FEMININ	10.00
087	YUGOSLAVIE	16.01.1977	BELGRADE EIE OS BLEUTEE T INT CAT 7	8.00
088	YUGOSLAVIE	30.05.1977	GLAMOC C ILL ECH OS CH DE BOSNIE-HERZEGOVIE POUR AVEUGLE	7.00
089	YUGOSLAVIE	15.03.1978	BELGRADE EIE OS BLEUTEE 14 eme T INT FEMININ	8.00
090	YUGOSLAVIE	07.09.1979	VRSAC EIE OS T INT MEMOIRE DE KOSTIC	8.00
091	YUGOSLAVIE	30.06.1979	SENTA C ILL ECH OS CH DE VOJVODINA	8.00
092	YUGOSLAVIE	21.11.1983	SUBOTICA EIE PLIEE OS ?	7.00
093	YUGOSLAVIE	18.11.1984	VRNJACKA C ILL ECH OS 14 eme CH ECH	7.00
094	YUGOSLAVIE	02.11.1985	BELGRADE C ILL ECH OS 11 eme OPEN INT DE BELGRADE	7.00
095	YUGOSLAVIE	19.06.1986	BELA CRKVA C ILL ECH T INT OPEN	7.00
096	YUGOSLAVIE	01.08.1989	BELGRADE C ILL ECH OS ENCYCLOPEDIE FINALE ECHECS	7.00
097	YUGOSLAVIE	20.03.1989	BELGRADE CARTE MAXIMUM FLEUR" ECHIQUEENE "	10.00
098	YUGOSLAVIE	06.04.1989	SPLIT C ILL ECH OS 42 eme CH YUGOSLAVE FEMININ	7.00

MARCHE AUX TIMBRES

Rappel : Le Marché aux Timbres est ouvert à tous les adhérents. Le nombre de lots proposés est variable selon l'approvisionnement. Dès réception de votre PHILEMAT, passez commande, le cachet de la poste servant de « juge ». **Ne jamais joindre de chèque à votre commande.** En effet, celle-ci peut être honorée complètement ou partiellement.

Les références sont celles du catalogue PHILEMAT. (** neufs, ° oblitérés)

timbres

2/4	U.R.S.S.	48*		70	214/5	Djibouti	81**		17
13/9	Cuba	51**		320	216/23	Sao Tome	81**		40
13/9	"	"°		150	"	" "	"°		25
25	Bulgarie	58**		22	230/1	Djibouti	82**		40
27/9	R.D.A.	60**		17	"	"	"°	f. de 25	300
33/7	Bulgarie	62**	non dent.	40	BF28	Djibouti	82**		70
41/3	U.R.S.S.	63**	dent	25	239/40	U.R.S.S.	82**		8
41/3a	U.R.S.S.	63**	non dent.	35	"	"	"**	blocs de 4	30
45/6	Israël	64**	tabs	35	242/7	Tchad	82**		45
49/54	Roumanie	66**		60	BF29	"	"**		35
"	"	"°		15	248	"	"**		80
63	Monaco	67**		4	BF30	"	"**		80
BF4	Rep. Dom.	67**		35	BF35	Rep. Cent.	83**		35
66	Yemen	67**		30	259	"	"**		80
"	"	"**	feuillet série	180	BF36	"	"**		100
67	Suisse	68°		1	BF38	Vietnam	83**		75
77/82	Fujeira	72°		15	281/7	Nicaragua	83**	avec tabs	70
165/6	Mexique	78		12	293/8	Tchad	83**		35
"	"	"°	feuilles de 25	300	BF41	"	"**		35
BF6	"	"**		70	BF42	"	"**		80
83/4	Yougo	72**	feuillet de 9	80	BF43	Roumanie	84**		30
90/3	Berlin	72**		18	311	Mauritanie	84**		22
95	Niger	73**		20	BF47	Madagascar	84**		27
108/14	Hongrie	74**		45	328/9	U.R.S.S.	84**		12
"	"	"°		15	346	Djibouti	85**		8
115/6	Pologne	74**		4	347	Tchéco	85**		8
121	Israël	75**	avec série	20	"	"	"°		2
122	Equateur	75**		10	356	Suède	85**		8
123/33	Nicaragua	76**		27	362	Corée N	86**		30
134/8	Cuba	76**		12	"	"	"°		10
139	G.B.	76**		10	BF55	"	"**		50
"	"	"**	bloc de 4	38	363/4	Tanzanie	86**		70
"	"	"**	avec série	20	"	"	"**	f. de 12	850
"	"	"**	id. blocs de 4	75	BF56	"	"**		70
141/2	Israël	76**		17	365/6	Mali	86**		35
146	U.R.S.S.	77**		3	367/73	Kampouchea	86**		25
151/2	Salvador	77**		20	374/5	Djibouti	86°		10
154/61	Paraguay	78°		35	"	"	"°	f. de 25	250
154/60	"	"	bande se tenant	30	376/8	E.A.U.	86**		22
162	Pays Bas	78**		3	BF60	"	"**	dent. & non	50
"	"	"	en bloc de 4	11	379/85	Mongolie	86**		40
172	Centrafrique	79**		90	389/92	Malawi	88**		15
184/5	Djibouti	80**		18	394/400	Guinée B.	88**		65
186/9	Roumanie	80**		22	409	Inde	88**		7
191/3	Malte	80**		20	411	Benin	88**		15
194/200	Paraguay	80°	bande de 7	30	431	Yougo	89**		3
204	Luxembourg	81**		4	BF74	Comores	90**		40
212/3	Djibouti	81**		17	432	"	"**	b.souvenir	32
"	"	"°		10	433	Yougo	90**		4

434/7	Yougo	90**	25	467	Guinée Rep.	93**	b.souvenir	40
BF75	«	« **	30	«	«	? **	t. surch. or	50
446	U.R.S.S.	91**	4	«	«	«	id. b. souv.	70
448	Niger	91**	b.souvenir	52	Abkhasie	93*	t.sans gom.	8
455	Congo	91**	6	«	« *	BF «	«	45
«	«	« **	b.souvenir	52	Vietnam	94**		18
BF80	Roumanie	92**	18	BF	Yougo	95**		21
461/2	Yougo	92**	30		Belgique	95**		3
«	«	« **	feuillets	180	Mali	95**		9
463	Hongrie	92**	4	Cambodge		95**	série	22
466	G.B.	93**	camet	28	«	« **	BF	12

premier jour

voir Philemat n° 40 sauf non disponibles :
455 Congo 91 timbre et 463 Hongrie 92

flammes postales et mécaniques ; oblitérations ; cartes postales

voir Philemat n° 40

« Qui fait quoi ? »

François EDAINE (n°15)

collectionne, outre les « Echecs », tout document philatélique sur :

Thématiques : Le Tabac

Histoire de la presse écrite

Histoire postale : La Terre Sainte (Palestine province turque, Bureaux européens du Levant en Palestine : Jerusalem, Jaffa, Caïffa..., Palestine occupation britannique, période intérimaire de mai 1948, Israël, Palestine transjordanienne, zone de Gaza, Palestine actuelle autonome, ... contingents O.N.U. en Palestine,...)

Robert LOISEL (n°2) :

« tout sur les Echecs » et

- les cartes postales des gares du **Havre** et de **Seine Inférieure** (76)
- les oblitérations postales du Havre
- les enveloppes illustrées de France
- les cartes postales anciennes sur le **muguet**

Claude GEIGER (n°1) :

« tout sur les Echecs » et :

- tout (oblitérations sur plis, cartes postales anciennes, livres,... tous documents) sur l'**Antarctique** et les **Terres Australes** (Kerguelen, Crozet, St Paul et Amsterdam, îles éparses,...), **Charcot**,...
- les documents philatéliques et historiques (cartes postales, livres, gravures,...) sur les villes de **Bagneux (92)** et **Guérigny (58)**
- les cartes postales et plis en provenance de l'île de **Mayotte**
- les plis des **Bureaux postaux militaires français** hors métropole

Roger SAWICKI (n°65)

collectionne, outre timbres, blocs et carnets sur les « Echecs »,

- les animaux préhistoriques (surtout dinosaures)
- les carnets de tous pays
- les chats (pas systématiquement).

Cette rubrique a pour but de favoriser les contacts entre membres en trouvant peut-être des intérêts communs leur permettant des échanges de toutes sortes ; nous attendons votre « Qui fait quoi ? » pour le publier dans les prochains numéros.

LE CARNET

<u>PRESIDENT</u> :	Claude GEIGER 10, rue Alphonse Pluchet 92220 BAGNEUX
<u>TRESORIER</u> :	Robert LOISEL 26, rue des Marronniers 76610 LE HAVRE <i>(abonnements aux nouveautés et « marché aux timbres »)</i>
<u>SECRETARE</u> :	Gérard LE FLOCH 84, avenue de la Marne 92120 MONTROUGE <i>(ventes sur offres et à prix nets « hors bulletin »)</i>
<u>BULLETIN</u> :	provisoirement, Claude GEIGER

adhérents

bienvenue aux nouveaux adhérents :

247	DECK Yann 123, rue Saint Sébastien 78300 POISSY	248	BARRET Frédéric 7, rue Hoche 92300 LEVALLOIS-PERRET
249	CORDEIRO Vitor Andam-Juncal 2480 PORTO DO MOS PORTUGAL	250	Mme PEZERON Françoise 5, Square G. Guyon 94700 MAISONS-ALFORT

démissions

48 Sabot Ludovic ; 70 Sireta Bertrand ; 108 Voinson Daniel ; 211 Woerly Gaël ;
213 Kergosien Roland ; 225 Guyon Rémy

annonces

Patrice Bourgoïn (n° 217) 1, allée du Dauphiné 78140 VELIZY (Tél. 39 46 42 27) vend ou échange pour valeur 600 F. / CLASSEUR Lindner état neuf, reliure noire 18 trous « Schach-Das Königliche Spiel » ; chaque planche comporte une première feuille plastique transparente semi-rigide pour recevoir et protéger recto-verso les timbres neufs et une deuxième feuille bristol bistre avec photo des timbres d'échecs et pouvant recevoir les timbres oblitérés + texte très détaillé en allemand
nombre de planches : 4 avant 1970 ; 5 : années 70 ; 5 : 1980 ; 3 : 1981 ; 8 : 1982 ; 10 : 1983 ; 14 : 1984 ; 2 : 1985

Wolfgang HAUBENWALLER (n° 184) Kasernstr. 41 A-8010 GRAZ AUTRICHE vend barrettes en argent à motif échiquéen (Roi sur fond d'échiquier) 24x44 mm. ; tirage : 100 ; prix : 275 F + port reco. 30 F

Günter STIEHL (n° 231) Im Oesterfeld 7 D-59823 ARNSBERG ALLEMAGNE offre timbres, oblitérations, monnaies, médailles, cartes postales et téléphoniques, vignettes, pièces diverses sur le thème « échecs »

Solution du Jeu du Cavalier n° 25 :

Il concernait le meilleur parcours sur les 3 premières lignes.

Un grand et mérité **BRAVO** à Mme CLOUPIER de YERRES dans l'Essonne, qui a réussi le parcours sans faute : 23 déplacements !

Départ en ' E 2 ' (1) et arrivée en ' A 1 ' (24)

Je suis particulièrement heureux de vous présenter sa solution, les autres réponses préconisant de 26 à plus de 30 coups...

Mme CLOUPIER gagne donc une carte illustrée polonaise avec oblitération échiquéenne de Gdynia du 24.02.1981...

	A	B	C	D	E	F	G	H		
8	!	!	!	!	!	!	!	!	8	
7	!	!	!	!	!	!	!	!	7	
6	!	!	!	!	!	!	!	!	6	
5	!	!	!	!	!	!	!	!	5	
4	!	!	!	!	!	!	!	!	4	
3	!	22!	19!	16!	13!	10!	7!	2!	5!	3
2	!	17!	14!	23!	20!	1!	4!	11!	8!	2
1	!	24!	21!	18!	15!	12!	9!	6!	3!	1
	A	B	C	D	E	F	G	H		

Jeu du CAVALIER n° 26 , par François EDAINE

Maintenant, vous avez bien compris les règles de ce jeu (toutes mes excuses si j'ai pu mal m'exprimer dans le numéro précédent, ce qui a pu peut-être porter à confusion pour certains d'entre vous), quel est le meilleur parcours possible que vous pourriez réaliser sur les **4** premières lignes ?

Et encore un lot philatélique échiquéen à gagner !.....

CRYPTOPERATION n° 27 , par François EDAINE

Vous en connaissez déjà bien les règles : une lettre représente un chiffre, et aucun nombre ne peut commencer par zéro.

Saurez-vous décrypter cette addition ?

$$\begin{array}{r}
 \text{R O I} \\
 + \text{F O U} \\
 \hline
 = \text{U B U}
 \end{array}$$

Indice supplémentaire :
BR / U = FR

Et toujours un lot philatélique échiquéen à gagner !!!

Vos réponses (Jeux 26 et 27) à envoyer à :

François H. EDAINE
7, avenue des Ursulines
F 78300 POISSY