



# PHILEMAT

*Bulletin de l'Amicale Philatélique Théméchecs*

**N° 45 MARS 1997**



Deux nouveaux venus  
dans notre thème :

## Somalie

et

## Niuafou'ou :

600 habitants, . . .  
et un échiquier !





## FREMISSEMENTS...

Ce bulletin est bien le trait d'union entre nous car pour une société éclatée comme la nôtre (rappelons que nous comptons des amis dans 23 états du monde!), il est impossible de nous retrouver régulièrement. Nous le constatons à chaque assemblée générale où nous nous retrouvons rarement à plus de quinze...! Il est donc bien évident que sans ce lien privilégié que constitue « *Philémat* », nous n'existerions pas ; de même, le service des nouveautés permet quelques contacts lors des envois et des paiements. Or, si jusqu'à présent la participation de chacun était assez discrète, le Comité se plaît à noter une vie plus active depuis une bonne année. Vos interventions concernant différents articles du bulletin (études, cartophilie, jeux, « échos »,...) deviennent plus nombreuses : ainsi, la nouvelle rubrique « littérature » a suscité un intérêt particulier de la part de plusieurs d'entre vous à tel point que sur la proposition de Philippe Gayou, François Edaine vous présente un nouveau concours, littéraire celui-là ; quelques idées et un stylo devraient suffire à « créer l'événement » comme on dit dans certains milieux! ....Alors, tous à vos plumes...

Les récents timbres de Madagascar (les blocs-souvenir plus précisément) et d'Arménie où sont présentés des diagrammes de parties, nous incitent à relancer la rubrique « Un timbre...une partie » qui avait vu le jour pendant les premières années du bulletin. Qui peut nous fournir les parties commentées correspondant aux diagrammes ?

1997 est, pour nous « philatélistes échiquéens », un grand anniversaire : devinez lequel ? Il serait peut-être intéressant d'éditer une vignette à l'exemple de notre vignette « Philidor » (quelques timbres vont-ils paraître à cette occasion ?). Adressez nous une maquette à l'échelle 2 ou plus.

Pour nous permettre de mieux sérier les besoins en nouveautés, surtout depuis la multiplication de certaines émissions non officiellement reconnues, nous vous adressons avec ce bulletin, une enquête que vous voudrez bien compléter et nous retourner prochainement. Merci d'avance!

Enfin, pour clore l'ancien catalogue, vous trouverez également jointes à ce numéro, les pages de mise à jour 1993-1996. Le nouveau catalogue, avec ses reproductions en couleur et les nouvelles cotes devrait voir le jour prochainement. *Attention !* le tirage en étant coûteux et nécessitant donc une somme importante, nous vous le proposons en souscription. Retournez nous sans tarder votre bon de commande et son paiement.

Bonne lecture!

Claude GEIGER

### DATES IMPORTANTES

#### ASSEMBLEE GENERALE :

5 ou 12 OCTOBRE 1997 dans la région parisienne (peut-être Vélizy)

#### BENEFRA II :

24-26 OCTOBRE 1997 à ROOSENDAAL (PAYS BAS) Hôtel « THE GODERIE »  
Roosendaal se situe près de la frontière hollando-belge. Rappelons que « *Benefra* » est le regroupement annuel de nos trois associations-soeurs de Belgique, des Pays-Bas et de France.

### CATALOGUE 1997

TOUTES LES REPRODUCTIONS EN COULEUR : timbres, blocs-feuillets, blocs-souvenir, carnets, variétés...

Classements par ordre chronologique et par pays, désignation, numérotation Yvert, cotes facilement mises à jour, annexe regroupant les émissions marginales, non officielles, douteuses ou abusives.

EN SOUSCRIPTION au prix « AMICALE » : 150 F. à adresser au siège avant fin avril



# UN NOUVEAU CONCOURS ?

## PHILEMAT = Toujours plus , toujours mieux, toujours plus beau !...

### Un concours de Nouvelles échiquéennes :

#### **Pourquoi pas ?**

**Cette idée, lancée par Monsieur Philippe GAYOU, de Besançon, et à laquelle je souscris pleinement, je la trouve intéressante à plus d'un titre !...**

- D'abord, nous rapprocher les uns des autres : combien sommes-nous à recevoir le Bulletin, avec un éventuel abonnement aux Nouveautés, et à ne jamais donner signe de vie (parfois, le "Bon pour Pouvoir" de l'Assemblée Générale) ?

Secouons-nous, que diantre ! Nous sommes de grands garçons (et de grandes filles) et faire partie d'une Association, cela veut dire aussi : être présent dans la vie associative !

- Ensuite, bon nombre de talents cachés ou refoulés sont, ou restent, méconnus - montrons ce que nous savons et pouvons faire ! - et ce, dans un contexte dénué de faux semblants : celui de notre Amicale.

En l'absence de critères de base, le règlement ci-dessous vous est proposé :

I - La longueur de la Nouvelle envoyée devra se situer entre 800 et 1500 mots (prose) ou entre 24 et 60 lignes (poèmes). - soit 1 à 2 pages du Bulletin ; à titre exceptionnel du fait de la qualité du texte reçu, ces longueurs pourront être revues par le Comité de Lecture (cf. Article II).

II - Le Conseil d'Administration de THEMECHECS s'arrogé temporairement le titre et la fonction de : Comité de Lecture, en l'absence de toute structure préétablie.

III - La Nouvelle devra, pour être retenue, faire explicitement ou implicitement référence au jeu d'échecs en tant que thème directeur, quelle qu'en soit la connotation et la trame (Polar, SF, Fantastique, Rose, Vécu, Documentaire, etc...)

IV - Le Comité de Lecture s'adjudge le droit de refuser une Nouvelle, pour quelque raison que ce soit, sans avoir à s'en justifier, sauf auprès de son créateur.

V - Chaque trimestre, un gagnant sera désigné et verra sa Nouvelle publiée dans le PHILEMAT à venir.

VI - Les dates de réception sont impérativement fixées au 15 du 2ème mois de chaque trimestre (15 février - 15 mai - 15 août - 15 novembre) ; les Nouvelles doivent impérativement parvenir au responsable du Bulletin.

VII - Sauf demande explicite contraire et t.p.r., les manuscrits même non sélectionnés, ne sont pas retournés.

VIII - Les Nouvelles acceptées, mais non gagnantes, seront admises à concourir lors des trimestres suivants.

A l'issue de cet article, Monsieur GAYOU et moi-même attendons de vous tous vos réactions (Pour ? Contre ? - pourquoi ?) et vos commentaires, tant sur le Concours lui-même que sur la règle du jeu ci-dessus énoncée...

Maintenant, à vos plumes...

François H. EDAINE



## NOUVEAUTES

### SOMALIE : ?

série de quatre timbres « pièces sur échiquier » de faciales 200, 400, 700, 2500 shillings  
bloc-feuillet « joueurs et échiquier (diagramme de partie ?) de 2500 sh.

belle émission dont les illustrations nous sont inconnues (anciennes ou réalisées pour la circonstance ?)  
à noter la taille insolite du bloc (voir en couverture)

fournis aux abonnés (série environ 50 F. ; bloc : 35F.)

### EQUATEUR : ?

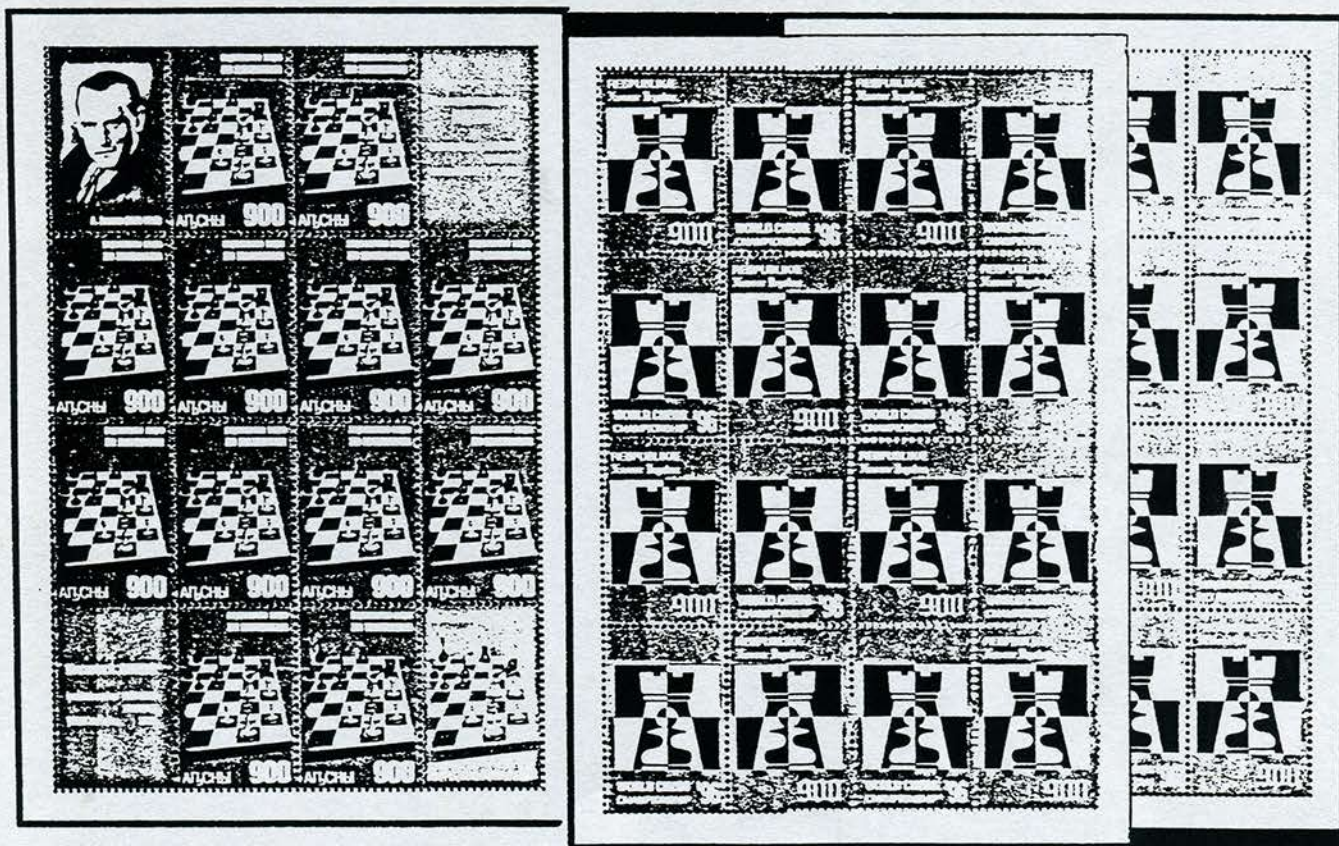
un timbre « Ajedrez » (échecs) et lutte libre de 2000 sucres  
dans une série de 7 timbres « sports : 8<sup>e</sup> Jeux nationaux »  
nous essayons de nous procurer ce timbre « seul »



### ABKHASIE : ?

bloc-feuillet de douze timbres identiques de 900 roubles (?) de faciale présentant un mat par les deux tours sur une portion d'échiquier et encadré aux quatre angles par des vignettes sans valeur faciale montrant respectivement le portrait d'Alekhine, ses dates importantes et le même mat légendé « Hollywood 1932 ». En marge du bloc, inscription « championnat du monde 1996. F.I.D.E.

timbres ou bloc fournis aux abonnés (environ 5F le timbre)



### OSSETIE DU SUD : ?

deux blocs-feuillots identiques mais de langues différentes (anglais et ossète -caractères cyrilliques-) de huit timbres (pion et tour stylisés) de 900 roubles (?) attendant à huit vignettes de même illustration et légendées « championnat du monde 96 ». En marge du bloc, les noms des treize champions du monde

timbres ou bloc fourni aux abonnés (environ 11 F. les deux timbres et vignettes)



**CUBA :** 30.11.1996

série de cinq timbres émis à l'occasion du soixante-quinzième anniversaire du championnat du monde Capablanca-Lasker gagné par le héros national cubain. faciales de 15, 65, 75, 85 et 90 cent. (portraits de Capablanca dans différentes scènes de jeu)

série fournie aux abonnés : 34 F.



**R. A. des KOMIS :** ?

une autre république de Russie. quatre timbres émis en petits feuillets ; plagiat des timbres du Viet-Nam de 1983 !

feuillet fourni à petit prix : 7 F.



**OBLITERATIONS**

**Additifs :**

**ROUMANIE :**

*Résita :* 16.12.94 ; O.T.  
« Coupe Tibérius » (Roi, Tour, Cavalier)

*Résita :* 22.12.94 ; O.T.  
idem (Dame et 2 Cavaliers)



**SLOVAQUIE**

*Bratislava :* 3.09.93 ; O.T.  
« 36° congrès de composition »



**UKRAINE :**

*Lvov :* 1.11.94 ; O.T. violette



**ARGENTINE :**

*Buenos-Aires :* 15/30.10.92 ; O.T.  
« ch. mondial junior »

*Buenos-Aires :* 12.01.93 ; O.T.  
« centenaire de la naissance de A. Ellerman »

*Buenos-Aires :* 20.12.93 ; O.T.  
« ch. mondial par équipes au Brésil »

*Buenos-Aires :* 17.04.93 ; O.T.  
« IV° tournoi M. Najdorf »

*Buenos-Aires :* 15.04.94 ; O.T.  
« V° tournoi M. Najdorf »

*Buenos-Aires :* 12/30.10.94 ; O.T.  
« tournoi L. Polougaevsky »

*Mercedes :* 30.11.94 ; O.T.  
« tournoi et expo. philatélique »

*Buenos-Aires :* 8/18.07.95 ; O.T.  
« VI° tournoi M. Najdorf »



**PEROU :**

*Serpost S.A. (?) :* 15/17.09.95 ; O.T.  
« musée de la nation : Amifil 95 »

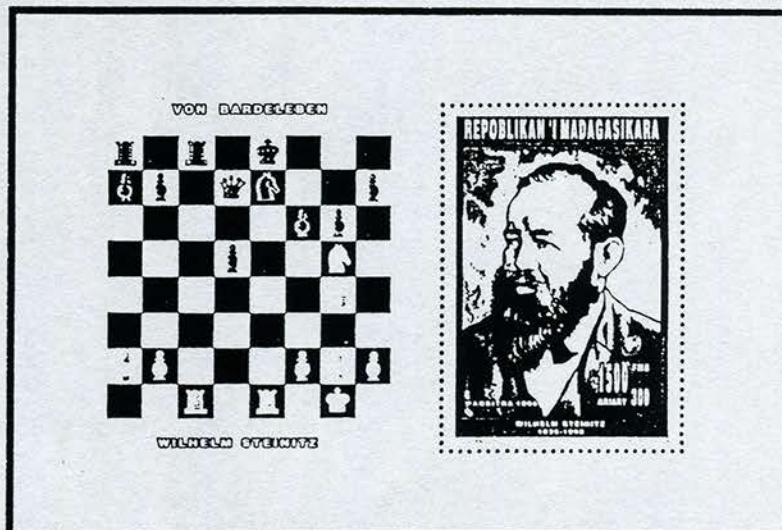


## UN TIMBRE ... UNE PARTIE

Les dernières émissions en provenance de Madagascar et d'Arménie comportent des diagrammes de parties et nous rappellent la rubrique que nous avons lancée dans les premiers numéros de « Philémat ». Qui veut bien se charger de cette page ? Nous attendons les parties commentées ou non des diagrammes accompagnant le timbre Lasker du bloc de Madagascar et des timbres d'Arménie (celles des émissions plus anciennes nous intéressent aussi !). En attendant, voici la partie Steinitz-Von Bardeleben jouée le 17.08.1895 au tournoi d'Hastings (1-Pillsbury; 2-Tchigorine; 3-Lasker; 4-Tarrasch; 5-Steinitz)

W. Steinitz-K. von Bardeleben « Italienne »

- |          |      |
|----------|------|
| 1. e4    | e5   |
| 2. Cf3   | Cç6  |
| 3. Fç4   | Fç5  |
| 4. ç3    | Cf6  |
| 5. d4    | exd4 |
| 6. çxd4  | Fb4+ |
| 7. Cç3   | d5   |
| 8. exd5  | Cxd5 |
| 9. 0-0   | Fe6  |
| 10. Fg5  | Fe7  |
| 11. Fxd5 | Fxd5 |
| 12. Cxd5 | Dxd5 |
| 13. Fxe7 | Cxe7 |
| 14. Te1  | f6   |
| 15. De2  | Dd7  |
| 16. Taç1 | ç6   |
| 17. d5!! | cxd5 |
| 18. Cd4  | Rf7  |
| 19. Ce6  |      |



Steinitz avait un jour affirmé : « Donnez-moi un cavalier sur la sixième rangée et je vous gagne toutes les parties! »

- |             |      |
|-------------|------|
| 19...       | Thç8 |
| 20. Dg4     | g6   |
| 21. Cg5+    | Re8  |
| 22. Txe7+!! | Rf8  |

(voir diagramme)

La tour est imprenable-par la dame à cause de Txç8+ ; -par le roi à cause de Te1+ et Bardeleben perdra la dame. Situation exceptionnelle car les blancs sont menacés de mat et toutes les pièces de Steinitz sont en prise !  
Le début d'une poursuite impitoyable. Si Dxf7 alors Txc8+...

- |             |     |
|-------------|-----|
| 23. Tf7+!!  |     |
| 23...       | Rg8 |
| 24. Tg7+!!  | Rh8 |
| 25. Txe7+!! |     |

La tour est toujours imprenable et le roi noir ne peut revenir à cause de Cxh7+

Bardeleben se leva, prit son manteau et son chapeau et quitta la salle sans prononcer un mot. Il prétendit plus tard que les conversations des spectateurs l'avaient gêné. Il frustra ainsi Steinitz qui démontra qu'il s'appropriait à effectuer un mat en dix coups !

25...Rg8 ; 26. Tg7+ , Rh8 ; 27. Dh4+ , Rxg7 ; 28. Dh7+ , Rf8 ; 29. Dh8+ , Re7 ; 30. Dg7+ , Re8 ; 31. Dg8+ , Re7 ; 32. Df7+ , Rd8 ; 33. Df8+ , Re8 ; 34. Cf7+ , Rd7 ; 35. Dd6 Mat.

(extrait de l'excellent ouvrage de Nicolas Giffard « La fabuleuse histoire des Champions d'échecs »)

Un autre timbre avait présenté le diagramme final dans la série mongole de 1986 (Théméchecs n°379)





## ECHECS et LITTERATURE

L'article de notre ami Jacques HINCKER, paru dans le dernier Philémat, a suscité un certain intérêt, en particulier de la part :

D'abord, de M. Philippe GAYOU de Besançon (Doubs), qui complète la liste présentée :

- "L'échiquier du Mal", de Dan SIMMONS, chez Denoël, série "Présence du Fantastique"

Dan SIMMONS est un auteur américain né en 1948, en qui Stephen KING, le "Pape du Fantastique" a salué son rival le plus redoutable. Ce livre appartient au genre Fantastique, mais Dan SIMMONS est aussi l'auteur de romans de SF (dont "Hyperion", Prix Hugo de la SF 1990) ; un auteur à découvrir absolument !

- "A travers le Miroir", et "De l'autre côté du miroir", de Lewis Carroll (cf. les 2 timbres du Mali parus en 1982, n° Théméchecs 228/229 - Y.T. PA 439/440 - Ndlr)

- "Mes funérailles à Berlin", de Len DEIGHTON

- "La Boucle", de Robert LITTELL

- "La grande fenêtre", de Raymond CHANDLER

ainsi que dans le domaine de la B.D. :

- Les 2 pages "Sait pas de jeu" tirées de l'album : "L'incorrigible Achille Talon", de GREG

- Une planche de "La Rubrique-à-brac", de GOTLIB

Egalement de M. Gilbert DEPERNET de Coulaines (Sarthe), qui cite lui aussi "L'échiquier du Mal" de Dan SIMMONS, en y apportant les précisions suivantes :

Ce livre est en quatre tomes dont chacun correspond à une phase du jeu d'échecs : "ouverture", "milieu de partie", etc... Ce livre traite de la manipulation des esprits par des êtres doués de ce Talent (?). Le jeu d'échecs y est présent en particulier par une partie d'échecs dont les pièces sont des personnes vivantes. Par ailleurs, les protagonistes sont manipulés d'après les règles du jeu d'échecs où ils représentent chacun une pièce de celui-ci.



On peut ajouter à cette liste, dans le domaine de la B.D., une planche de J. BOSSCHAERT et G. VAN MEIER, parue en Flamand en 1983 et intitulée : "Pest in't Paleis" ; cette planche est montrée au Musée de la Bande Dessinée de Bruxelles.

Et naturellement l'album "L'oreille cassée" de Hergé, (Ed. Casterman), où Tintin est amené à deux reprises à jouer aux échecs avec le Général Alcazar (pages 23/24 et 28/29), ce qui nous a valu une très curieuse carte postale qui ne montre ni échiquier, ni pièces, mais qui est portant 100 % échiquéenne !

On ne voit en effet que Tintin et le Général Alcazar réfléchissant intensément à tour de rôle, mais la clé est donnée dans l'album par l'image suivante !!!



François H. EDAINE



## "Le SACRIFICE du FOU"

( Echecs et Littérature, suite)

La Bande Dessinée, à notre connaissance, ne s'était pas encore beaucoup intéressée à notre jeu. Cela nous avait échappé puisque en 1989, les Editions Glénat ont publié un album dans le cadre des "Aventures de Harry Menkel", dont les auteurs sont Kano et Mouquet.

L'histoire relatée est celle d'un professeur de la Sorbonne passionné par les échecs et qui se trouve confronté à la réalité d'un réseau de résistance en 1943. Le récit va évoluer avec un parallèle entre la réalité et le déroulement des coups d'une partie d'échecs. La partie choisie est une "Italienne" ; elle a opposé Steinitz avec les blancs à Bardeleben, au Tournoi d'Hastings en 1895.

"LE SACRIFICE DU FOU, une BD menée avec efficacité comme la partie d'échecs qui l'accompagne."

Gilbert DEPERNET (Adh. n° 24)

N.d.l.r. : Si quelqu'un est intéressé par cette BD, Monsieur DEPERNET nous signale qu'il pense pouvoir s'en procurer un exemplaire.

Le contacter au 02.43.81.27.25 (domicile, le soir) ou au 02.43.81.63.00 (travail).



## Toujours la RUE de l'ECHIQUIER...

Le jeton-monnaie en fer peint présenté dans le n° 42 de PHILEMAT de juin 1996 n'est pas orphelin !...

La 34ème V.O. de Bertrand SINAIS (25 octobre 1996) comportait entre autres la dispersion de la collection BROUSTINE, l'un des plus éminents spécialistes du timbre-poste utilisé comme monnaie de nécessité, et il apparut que l'Hôtel du Pavillon a en fait utilisé 3 jetons-monnaie :

- 1) - Celui alors présenté avec timbre 5 c. vert Semeuse,
- 2) - Idem, mais avec timbre 10 c. rouge Semeuse,
- 3) - Modèle ci-contre (couleurs crème et vert) avec timbre 5 c. vert Semeuse. ( 1 )

Par ailleurs, et pour les Cartophiles, notre ami Sjoerd van KETEL nous signale 3 C.P.A. concernant cette rue :

- Chicorée LEROUX, 21 rue de l'Echiquier ( 2 )
- Ch. STRAUSS, 31 rue de l'Echiquier ( 3 )
- Grand Hôtel du PAVILLON, 36 rue de l'Echiquier ( 4 )

François H. EDAINE



SUSSELD, LORSCH & C<sup>o</sup> PARIS

SCIE CIRCULAIRE A GRÈNE "LANE" ET CHANGEMENT AUTOMATIQUE

(2)

MOKA LEROUX  
Supérieur à toutes les CHICORÉES

(3)



(1)

Ch. STRAUSS  
32, Rue l'Echiquier  
Appareil de Levage giratoire, démontable  
Brevet S. G. D. G.  
Pouvant être utilisé successivement à tous les étages  
pour le montage des matériaux  
LOCATION

GRAND HÔTEL DU PAVILLON  
36 Rue de l'Echiquier  
LUMIÈRE ELECTRIQUE  
CHAUFFAGE CENTRAL & TELEPHONE  
SANS TOILES LES CHAMBRES

M. WACHTER Directeur

PARIS

Adr. Teleg  
PAVILOTEL

*De la République à la  
Cathédrale d'Amiens  
Paris*

(4)



## MAIS OU SONT-ILS PASSES ?

Dans "Histoire du jeu d'échecs", de Raymond KEENE (Phaidon Press Ltd éditeur, 1990), on peut découvrir, page 89, une photo (1) très connue de Lénine jouant aux échecs. Elle est légendée "Lénine exerçant ses talents dialectiques contre A. Bugdanov. Gorky (debout le menton dans la main) regarde le jeu d'un air absorbé". Qui est ce Bugdanov ou Bogdanov ? C'est un médecin, bolchevik dès l'origine du mouvement, et considéré alors comme le bras droit de Lénine. Il se sépare politiquement de lui en fondant en 1907 une fraction ultra-gauche. Arrêté en 1922/23 pour avoir participé à un groupe d'opposition, il est libéré et meurt d'une expérience médicale effectué sur lui-même en 1928. Des autres personnes présentes, 3 hommes et 1 femme, il n'est rien dit.

Dans le livre de KOTOV et YOUNDOVICH, "Le jeu d'échecs en Union Soviétique", édition de 1979, on retrouve la même photo (2) légendée cette fois "Lénine joue aux échecs dans l'île de Capri. Debout à côté, Maxime Gorki". De Bogdanov présent sur la photo, le nom n'est pas mentionné. La photo a été truquée et deux hommes présents à l'origine ont été "gommés". Qui peut fournir des renseignements sur tous les personnages figurant sur la photo d'origine, et en particulier sur les deux hommes qui ont "disparu". Amateurs d'échecs ? Hommes politiques sûrement...

Gilbert DEPERNET

( Reproduction des 2 photos en cause page suivante )

### BIZARRE !...

#### Vous avez dit bizarre ?

Ces photos ne vous rappellent-elles rien ?

Moi, si ! j'ai trouvé , et c'est :

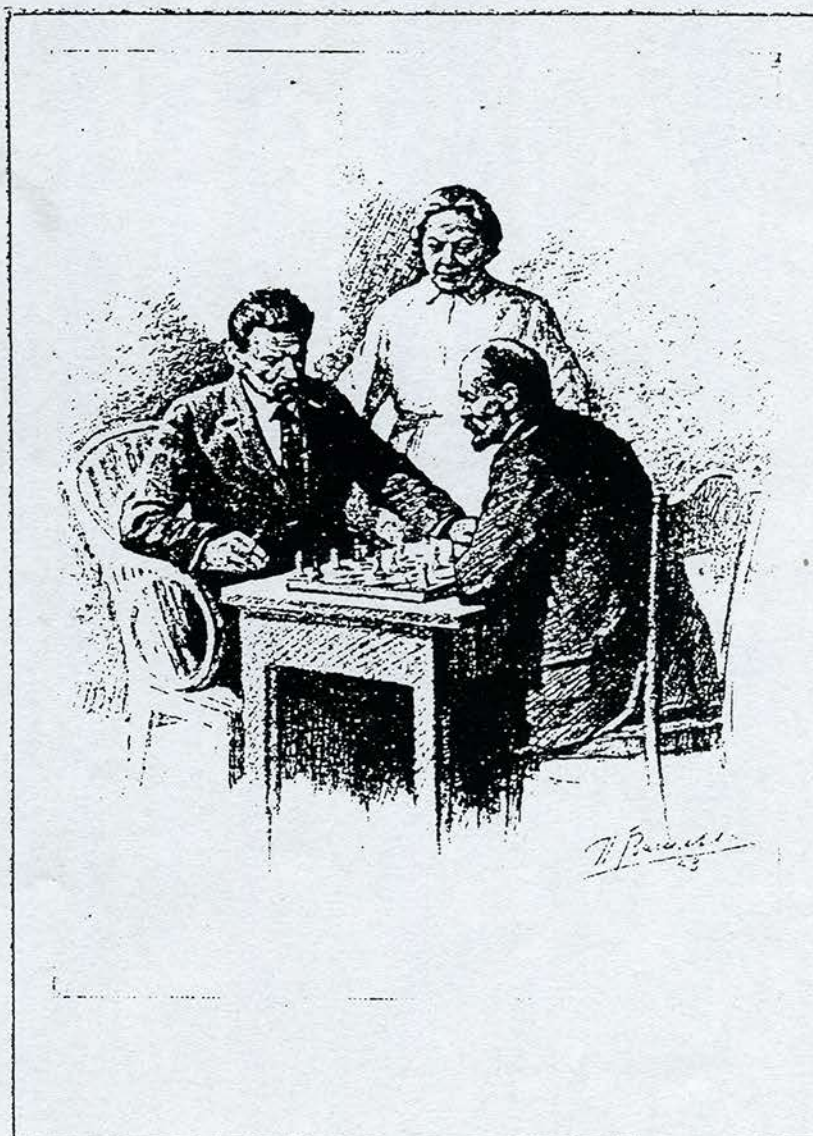
La carte entier postal d'U.R.S.S. émise le 15 février 1957 et surchargée au verso en nouveaux kopecks le 1er janvier 1961 ; elle représente LENINE et GORKI jouant aux échecs, sous le regard bienveillant de Mme KRUPSKAYA (l'épouse de LENINE), d'après un dessin à la plume daté de 1943 de P.V. VASILJEV.

Est-ce bien raisonnable de supposer que le dessinateur ait pu s'inspirer de la 1ère photo pour cette scène (apocryphe) ? La femme debout serait-elle Mme KRUPSKAYA, avec un certain nombre d'années de moins ?

A suivre...

Tous à vos stylos !...

François H. EDAINE







Reproduction de la photo (1)



Reproduction de la photo (2)



## MARCHE AUX TIMBRES

Le marché aux timbres est ouvert à tous les adhérents. Le nombre de lots est variable selon l'approvisionnement. Dès réception de votre PHILEMAT, passez commande, le cachet de la poste servant de « juge ». *Ne jamais joindre de chèque à la commande* ; en effet, celle-ci peut être honorée complètement ou partiellement. Adressez votre commande au siège social : **10, rue Alphonse Pluchet 92220 BAGNEUX.**

Numéros du catalogue « *Philemat* » ; \*\* = neuf sans charnière ; ° = oblitéré ; f.= feuille ou feuillet

n°	Pays	année	**	°	n°	Pays	année	**	°
1	Bulgarie	47	30		5/7	Hongrie	50	60	
8/12	Yougo	50	210	100	20	Finlande	52	20	
13/9	Cuba	51	300	150	26	U.R.S.S.	58	12	
23/4	Pologne	56	20		27/9	D.D.R.	60	17	
33/7	Bulgarie	62	35		33/7a	idem non dent	62	40	
B 1	«	«	80		39	U.R.S.S.	62	12	5
41/3	U.R.S.S.	63	25		41/3a	idem non dent	63	35	
45/6	Israël « tabs »	64	35		49/54	Roumanie	66	60	15
47	St Marin	65	8		57/62	Cuba	66	50	
63	Monaco	67	4		B 3	«	«	60	
64/5	Rep. Dominicaine charnière	67	25		66	Yemen	67	30	
67	Suisse	68	4	1	69	D.D.R.	69	10	
77/82	Fujeira	72		15	B 6	Fujeira	72	70	
83/4	Yougo feuillets de 9	72	100		90/3	Berlin	72	18	
85	Tunisie	72	5		94	Iran	72	35	
B 7	Iran	72	130		96/7	Mali	73	25	
98	Liban	73	20		108/4	Hongrie	74	45	15
99	Indonésie	73	25		100	Rep. Dominicaine	73	25	
102	Mali	74	20		103/4	Niger	74	25	
106/7	Dahomey	74	35		121	Israël tabs	75	15	
118	Cameroun	74	30		119/0	Syrie	74	15	
122	Equateur	75	10			Guinée Eq Franklin	75	90	
	Guinée Eq id. surch Karpov	75	90		134/8	Cuba	76	12	
139	G.B.	76	10		139	G.B. avec série	76	20	
141/2	Israël tabs	76	17		146	U.R.S.S.	77	3	
148/0	Mali	77	28		154/0	Paraguay bande de 7	78		30
153	Liban	78	10		167	Argentine	78	10	
168	Guinée Bissau	79	35		169/1	Comores	79	38	
162	Pays-Bas	78	3		165/6	Mexique	78	12	
173	Hongrie	79	10		174	Hongrie	79	8	
175/8	Mali	79	30		190	Brésil	80	8	
184/5	Djibouti	80	18		186/9	Roumanie	80	22	
191/3	Malte	80	22		B 17	D.D.R.	80	35	
194/0	Paraguay bande de 7	80		30	204	Luxembourg	81	4	
206/1	Mongolie	81	38	15	212/3	Djibouti	81	17	10
214/5	Djibouti	81	17		216/3	Sao Tomé	81		25
B 20	Sao Tomé	81	28		B 21	«	«	28	
224/5	«	81	23		B 22	«	«	28	
230/1	Djibouti sans gomme	82	10		230/1	Djibouti f. de 25	82		300
228/9	Mali	82	28		B 23	Libye	82	40	
239/0	U.R.S.S.	82	8		B 24	Guinée-Bissau	82	50	
B 25	Paraguay	82	55		279	Albanie	83	25	
242/7	Tchad	82	45		B29	Tchad	82	35	
248	Tchad	82	80		B30	Tchad	82	80	
B35	Centraf.	83	35		B36	Centraf.	83	100	
265/1	Vietnam	83	50		281/7	Nicaragua	83	50	
B41	Tchad	83	35		316/8	Guyana	84	35	
B 48	Rep. de Guinée	84	30		B47	Madagascar	84	27	



328/9	U.R.S.S.	84	12		330/3	Trinité	84	75	
345	Rep. Centrafricaine	84	28		347	Tchéco	85		2
362	Corée Nord	86	30	10	B55	Corée Nord	86	50	
363/4	Tanzanie	86	70		B56	Tanzanie	86	70	
B57	Tuvalu « champ. » specimen	86	70		374/5	Djibouti	86		10
376/8	E.A.U.	86	22		«	« f. de 25	86		250
B60/a	E.A.U. 2 B dent. et non	86	50		379/5	Mongolie	86	40	
					409	Inde	88	7	
431	Yougo	89	3		432	Comores b. souv.	90	32	
433	«	90	4		B75	Yougo	90	30	
446	U.R.S.S.	91	4		448	Niger b. souv.	91	52	
455	Congo b. souv.	91	52		456	Rep. Guinée b. souv.	91	52	
B80	Roumanie	92	18		461/2	Yougo	92	30	
463	Hongrie	92	4		«	« feuillets	«	180	
466	G.B. carnet	93	28		467	Rep. Guinée b. souv.	93	40	
	Abkhazie t. sans gomme	93	8			Vietnam	94	18	
	Slovaquie t. Van Kempelen	94	4		B	«	94	12	
	Belgique	95	3			Cambodge	95	22	
B	Touva b. « Karpov » dent.	95	21		B	« b.	«	12	
					B	Yougo b. n° 2	95	22	
	Sahara f. de 4	95	22		B	Sahara b	95	15	
B	Touva b. « peintures » dent.	95	21		B	Touva b. « peint » n d	95	33	
B. x 2	« « id surch Lion Rot.	95	60						
	Tchéquie	96	3			Batum f. de 8	96	26	
B	Batum	96	16		B	Yougo b. n°3	96	21	
	Madagascar 2 t.	96	8		Bx2	Madagascar	96	60	
Bx2	« 2 B. non dent.	96	110			Andorre	96	5	
B	Lettonie	96	6			Tchad diptyque	96	13	
	Wallis	96	7			Bénin 2 t.	96	4	
B	Bouriatie	96	30			Arménie 5 t.	96	7	

F.D.C. (enveloppes « premier jour ») :

8/12	Yougo 29 VIII 50 O.T. noire	180		434/7+B 75	Yougo 18.10.90, 2 Env	40
467	Rep. Guinée 24.2.93 t. surch. or	70		480	Mali t. 10.4.95	15
	« « « « B « «	75		«	« B «	37
482/3	Madagascar 20.2.96, 2 env. (2 t.)	20		«	« B.C. «	95
	« « « « (2 B.)	70				
B 88	Yougo 15.3.96 jeu de 5 cartes maximum du bloc n° 3					95

Cartes postales :

Musée Suisse	4
Tapisserie Colmar	4
Face à face (film)	5
Morzine (plein air)	5
Le Mans	5
Grande Bretagne	5
« Le pavé »	5
17° Interpolis	6
Echec et Mat	6
Dete	6
Chat n°1	10
Chateau de Clairvaux	6
Lyon 94	8
Porcherot n°2	6
Weber (t. belle série allemande de 12)	120
Yougo (série de 6)	40
« chat esseulé »	5
Equilibre « Enki Bilal » : 3 C.P. dans 10	60
« Les Frères Lumière »	5



Avec l'aimable autorisation de l'Institut Lumière de Lyon



## Un " oublié " de 1978 ?...

Dans notre série, "les omissions célèbres", après Ceylan 1963 (joueurs ?) et Gibraltar 1982 (Armoiries du H.M.S. Rooke), y aurait-il Israël 1978 ?

La question mérite d'être posée : Israël émet le 31 octobre 1978 une série de 3 timbres (n° YT 718/720) montrant des trésors du Musée d'Art Islamique de Jérusalem ; entre un vase indien du 18ème siècle (timbre à 2,40 IL) et une lampe de mosquée syrienne (timbre à 4,00 IL), se trouve une valeur de 3,00 IL montrant, selon la légende du tab, un "éléphant avec dais, céramique, Iran, 13ème siècle".

A ma connaissance, le seul catalogue à avoir remarqué ce timbre est le catalogue thématique Stanley Gibbons "Collect Chess on Stamps" (septembre 1992, 1ère édition), qui n'hésite pas à le légèrer : "Tour perse en céramique du 13ème siècle (éléphant avec dais)".

Alors... Echecs ? Pas Echecs ?

Qui peut fournir de plus amples informations sur ce timbre et dire si oui ou non, il doit entrer dans tout catalogue échiquéen qui se respecte ?



## ... et d'autres " oubliés " en 1985 ?...



Il s'agirait de la série de 3 timbres émise par Djibouti en 1985, pour l'Année Internationale de la Jeunesse (n° YT 600/602) ; de la même façon, le Stanley Gibbons annexe ces timbres en décrétant que le sujet (commun) représenté est un Pion surmonté d'un globe !

Alors... Pion ? Pas Pion ?

Même question que précédemment...

François H. EDAINE

---

## E-MAIL

L'*Internet* (Interconnection network), réseau mondial d'informations qui permet de relier entre eux des millions d'utilisateurs d'ordinateurs, fait également son apparition parmi les collectionneurs "Echecs". Un certain nombre de nos adhérents ont maintenant accès à internet et disposent ainsi d'une adresse pour le courrier électronique (*E-mail*), et même parfois d'une page *Web* (World Wide Web), qui est l'interface multimédia de l'Internet. Nous communiquerons dans *Philemat* l'*E-mail* et l'*URL* (Uniform Resource Location, adresse standardisée de la page Web) des adhérents qui le désirent, et éventuellement des sites intéressants.

- |                                    |  |
|------------------------------------|--|
| - <b>ANDREIS</b> Riccardo (# 66)   | - ricky.and@iol.it   |
| - <b>BALLO</b> Harald E. (#252)    | - 100770.2665@CompuServe.COM   |
| - <b>GEIDER</b> Frank (# 8)        | - geider@worldnet.fr - <http://www.worldnet.fr/~geider/>             |
| - <b>GOBERT</b> Michel (#187)      | - socrimg@worldnet.fr  |
| - <b>MENNERAT</b> Jean (#127)      | - jean.mennerat@wanadoo.fr   |
| - <b>REBEL</b> Jan (# 141)         | - 101540.2227@compuserve.com   |
| - <b>ROSE</b> Colin (#257)         | - colinr@extro.ucc.su.oz.au - <http://www.usyd.edu.au/su/tri/chess/> |
| - <b>SOYEZ</b> Michel (# 233)      | - MICHEL_SOYEZ@GL.SNCF.FR  |
| - <b>SIRIANNI</b> Guiseppe (# 237) | - pa0053@panservice.it   |

Si vous souhaitez figurer dans cette liste, contacter *Frank GEIDER*, par E-mail, ou à l'adresse suivante : 27 Avenue Guichard, appt 154, 78000 Versailles.



## LE CARNET

<b><u>PRESIDENT :</u></b>	Claude GEIGER 10, rue Alphonse Pluchet <i>(achats, abonnements aux nouveautés et « marché aux timbres »)</i>	92220 BAGNEUX
<b><u>TRESORIER :</u></b>	Dominique DIDENOT 8, rue Ampère	69330 LYON
<b><u>SECRETAIRE :</u></b>	Gérard LE FLOCH 84, avenue de la Marne <i>(vente sur offres et « offre spéciale » du bulletin)</i>	92120 MONTRouGE
<b><u>BULLETTIN :</u></b>	François EDAINE 7, avenue des Ursulines	78300 POISSY

### adhérents

bienvenue aux nouveaux membres :

261	LAMERANT	Christian	262	STOENESCU	Mihail
	1, rue des Aubépines			5, rue Louis Pasteur	
	80136 RIVERY			67300 SCHILTIGHEIM	

Changements d'adresses :

22	LECOMTE	Serge	156	BRASSAUD	François
	5, Square Saint Just			6, rue des Tulipes	
	78280 GUYANCOURT			21121 FONTAINE LES DIJON	
226	VERDIER	Thierry	247	DECK	Yann
	28, rue du Professeur Nicolas			5, rue du Vieux Moulin	
	69008 LYON			78370 PLAISIR	

démissions :

72	LEVANTACI	176	FALLEYN	250	Mme PEZERON
----	-----------	-----	---------	-----	-------------

### COTISATIONS 1997

Ce bulletin est le dernier pour ceux qui n'aurait pas payé leur cotisation. Alors, n'attendez plus ! 90 F. (45 F. pour les moins de 16 ans ; +30 F. pour les adhérents « outre-mer ») à l'ordre de l'AMICALE THEMECHECS à adresser au trésorier : Dominique DIDENOT 8, rue Ampère 69330 MEYZIEU

annonces :

adhérent n° 112 cherche correspondants (es) russes ou de l'ex-U.R.S.S. en français ou en anglais pour amitiés, voyages. Je leur propose également l'échange de timbres et cartes postales sur le jeu d'échecs.  
contacter : M. BELLUIRE Patrice 29, rue des Vignes 47300 VILLENEUVE SUR LOT

### AVIS A NOS AMIS ETRANGERS

Tout paiement viré sur le Compte Chèque de l'AMICALE nous est facturé 15 F. (même en provenance de la C.E.E.). Nous serons donc dans l'obligation de facturer dorénavant ce surcoût. Veuillez nous en excuser par avance.



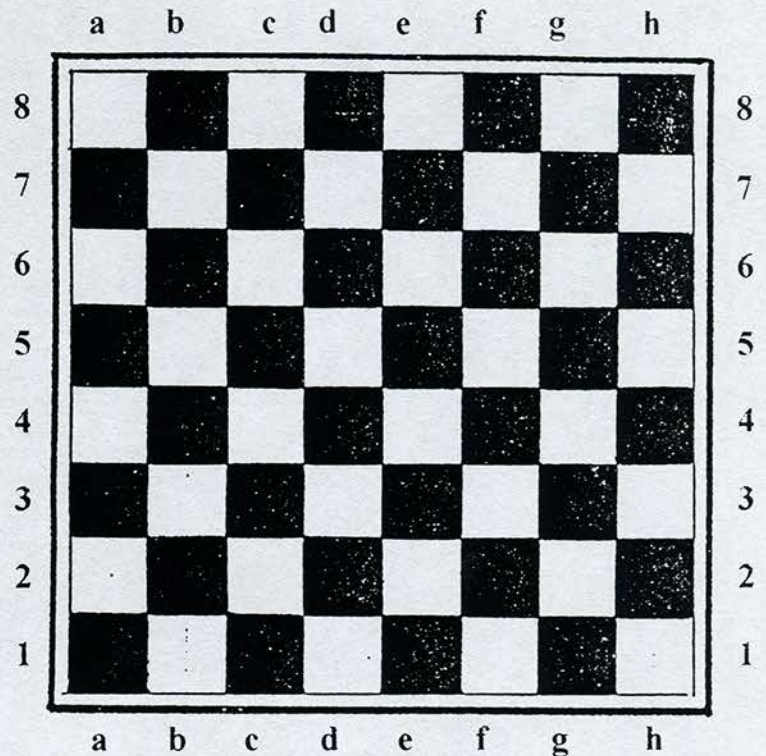
Même principe que les Mots croisés ordinaires, mais les mots s'inscrivent dans les diagonales.

**Diagonales \ :**

- a2 - b1 : Leurs utilisateurs préfèrent les victoires aux échecs.
- d1 - a4 : Henry pour ses dames.
- a6 - f1 : Fut d'abord mathématicien et philosophe.
- a8 - h1 : Fut-il victime du mauvais oeil ?
- c8 - h3 : Ce furent des échecs pour Max Euwe.
- e8 - h5 : se jette d'un coup.
- h7 - g8 : Appelèrent, mais uniquement de vive voix.

**Diagonales / :**

- c8 - a6 : Espagnole hugolienne.
- e8 - a4 : dorai la pilule ?
- a2 - g8 : se retira du Tournoi de Sousse en 1967.
- b1 - h7 : Botvinnik en famille...
- d1 - h5 : Acheté ou vendu ?
- f1 - h3 : Tour dans le Caucase.



Un tirage au sort parmi les bonnes réponses reçues avant le 1er juin 1997 (délai de rigueur) désignera le gagnant (lot philatélique échiquéen). Vos réponses à envoyer à :

François H. EDAINE - 7, avenue des Ursulines - 78300 POISSY

---

Votre courrier, avec toutes les marques de sympathie qu'il contient, me reconforte et je tenais à vous en remercier, car il est vrai que je me suis assez régulièrement posé la question : "Pourquoi fais-tu cette page "Jeux", à part pour TE faire plaisir ?".  
Je constate que c'est aussi pour VOTRE plaisir et j'en suis heureux...

---

Solution du MAITRE - MOT n° 30 , par François EDAINE

---

Vous avez été nombreux à trouver la bonne réponse (ou ce jeu était trop facile, ou vos capacités ludiques me laissent pantois... ) - Parmi les bonnes solutions, citons : Messieurs Claude BLOCH de Dingsheid (67), Loïc HABASQUE de La Ciotat (83), H. PIGEON de Belloy (60), Jean-Pierre MAJEWSKI de Meslières (25), Philippe GAYOU de Besançon (25), Thierry VERDIER de Lyon (69), Georges BOUSSIN de Montmorency (95), Bernard BRUDER de Guer (56), Michel PETIT de Tours (37), ... Je pense n'avoir oublié personne mais que ceux malencontreusement omis me pardonnent, d'avance merci !

Le Maître-Mot était bien " **C E N T R E** ".

Le tirage au sort (toujours la même main, toujours le même chapeau !) est ce trimestre-ci :

Monsieur **Philippe GAYOU**, de Besançon

qui gagne une enveloppe entier postal d'URSS neuve de la Finale du Tournoi des Candidats de 1974 à Moscou (Karpov y est vainqueur contre Korchnoi).