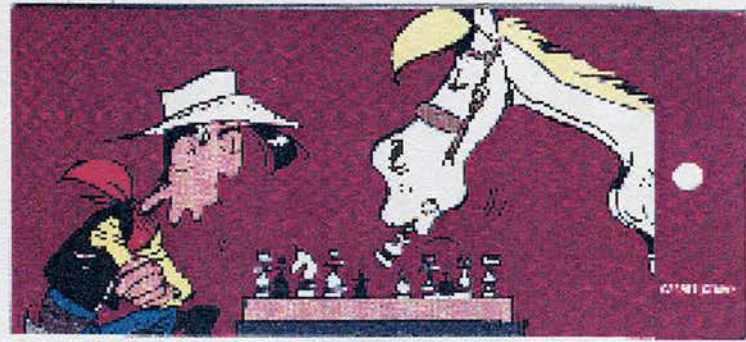




# PHILEMAT

*Bulletin de l'Amicale Philatellique Thémésches*

N° 46 JUN 1997



*Une vignette de carnet...*

*Un carnet de vignettes...*



**Problemas**  
CIRCULAR PARA LOS SEÑORES SOCIOS DE LA  
**Sociedad Española de Problemistas de Ajedrez**

Barcelona, 26, 27, 28 BARCELONA (G)  
ENERO-FEBRERO 1997 JUNIO 1997

**HENRI RINCK**  
10 Enero 1920 - 18 Febrero 1997

**EL MEJOR COMPOSITOR DE FINALES DEL MUNDO HA FALLECIDO**



De nuevo el dulce recuerdo esta primavera de un "PROBLEMAS". Y después el genio de Rinck, que había de dejarnos hasta agosto el 18 de febrero, no quedó por ahí, ni siquiera en la dirección de la S. E. P. A., como nuestros queridos amigos franceses. "Problemas" es siempre una revista que gusta de proporcionar y compartir con sus amigos el placer que la S. E. P. A. encuentra por aparte entre sus socios, siendo que la revista del lenguaje matemático es un franco divertimento, para agrada al entendido a un nivel que no es solo matemático, sino también sociocultural.

En este lugar de este momento cuando recordamos al gran maestro, pensamos que nos gustaría poder dejar aparte trabajos ya realizados para poder pasar a esta revista. Pero al mismo tiempo, queremos agradecer a los socios que han compartido con una paciencia y perseverancia inigualables, su revista con el gran maestro del

ajedrez, el que se podría definir como el más grande de todos los tiempos. Su legado es un tesoro que nos quedará siempre presente en la mente de todos los que lo conocimos. Su legado es un tesoro que nos quedará siempre presente en la mente de todos los que lo conocimos. Su legado es un tesoro que nos quedará siempre presente en la mente de todos los que lo conocimos.

## Henri RINCK, Lyon, et La Poste...



## B. D.

Ça y est ! la philatélie échiquéenne s'inspire des bandes dessinées ! On connaissait déjà et on recherchait bien sûr les albums s'intéressant de près ou de loin au noble jeu : voyez la rubrique « littérature » qui, comme dans le précédent numéro, par exemple, nous signale « le sacrifice du fou » (page 8). Voyez encore à la page précédente du même numéro, la carte postale « Tintin et le général Alcazar » extraite de l'album « l'oreille cassée ».

Déjà, le timbre d'Equateur de 1975 « pièces de jeu d'inspiration inca » avait un petit air de B.D. En 1986, la série des îles Féroé évoquait une ballade médiévale et les 4 timbres faisaient penser aux cases des albums illustrés. De même pour le timbre hongrois de 1992 s'adressant aux jeunes puisqu'il commémorait le championnat par équipes des jeunes se tenant à Debrecen.

Mais cette fois, ce n'est plus une approche mais une réalité : l'île antillaise d'Antigua nous apporte une scène illustrée par « Mickey et Dingo s'affrontant sur l'échiquier » ! De quel album est-ce extrait ? Peut-être d'aucun car la veine financière actuelle pour cette île ainsi que pour quelques autres territoires est justement la création de timbres représentant des personnages de B.D. Dans le même temps, apparaît un carnet privé de vignettes « Lucky Luke » : l'une d'elles montre l'un des Dalton (le plus bête ?) pensif devant le coup génial (?) joué par Rantanplan, le chien de Lucky Luke ; sur la couverture, Jolly Jumper, le cheval du héros, déplace une pièce du jeu face au cow-boy solitaire !

Que cette nouvelle forme de représentation apporte plus de jeunes à la philatélie, c'est tout ce que nous souhaitons. En attendant de nouveaux timbres de cette facture, passez de bonnes vacances en lisant cette bande dessinée : « *Philemat* » !

Claude GEIGER

### APPEL A CANDIDATURES

Nous avons un besoin impératif d'étoffer notre Conseil pour préparer la relève des « anciens ». Il y va de la continuité de la vie de l'Amicale. Cela ne nécessite qu'une présence aux trois ou quatre réunions annuelles actuellement en région parisienne.

Alors, passionnés par la philatélie et le jeu d'échecs, nous vous attendons avec impatience à nos prochaines réunions : s'adresser à un membre du bureau (voir page « Carnet »)

## ASSEMBLEE GENERALE THEMECHECS 1997

Notre assemblée générale annuelle se tiendra le **Dimanche 5 Octobre 1997**, à **VELIZY (Yvelines)** ; l'adresse précise sera communiquée sur la convocation. Mais reprenez déjà cette date !

-----O-----

### DERNIERE HEURE...

\*\*\* Que ceux qui n'auraient pas encore retourné leur fiche de renseignement concernant leur abonnement n'oublient pas de l'adresser au siège. Une seule provision d'achat - caution de 150 FF - est demandée par tranche de 2 séries et blocs "officiels" ; pas de provision pour les autres articles.

\*\*\* Il est encore temps de souscrire au nouveau catalogue "couleurs" de l'Amicale ; édition prévue en octobre.

Adressez votre paiement : 150 FF au Siège ou chez le Trésorier.

**ATTENTION : Ce Numéro comporte exceptionnellement 18 pages !...**

## UN TIMBRE... UNE PARTIE

Suite à l'appel de notre Président dans le précédent Bulletin, notre ami Beat RUEGSEGGER de Huttwill (Suisse), adh. n° 40, se propose pour animer régulièrement cette Rubrique, et nous l'en remercions vivement.

A cet effet, il a dressé une liste des timbres échiquéens comportant des diagrammes (arrêtée à septembre 1996) qui pourront faire l'objet d'un article de cette Rubrique.

Yougoslavie	20.08.50	Mongolie (7 v.)	20.11.86
Cuba	01.11.51	Guinée	01.11.87
Cuba (BF) (1)	18.10.66	Cuba (1)	15.07.88
Monaco	24.03.67	Laos (7 v.)	22.11.88
Yemen	04.11.67	Congo (2)	02.09.91
Djibouti	09.06.80	St-Vincent (2)	25.11.91
Libye (4 v. + BF)	01.05.82	Yougoslavie (BF)	28.02.95
Centrafricaine (6 v.)	15.01.83	Yougoslavie (BF)	01.09.95
Vierges	20.02.84	Madagascar (Blocs)	20.02.96
Haute-Volta	21.05.84	Yougoslavie (BF)	15.03.96
Surinam	10.10.84	Arménie (3 v.)	15.09.96
Paraguay	09.08.85	(+) ... Abkhasie	27.10.93



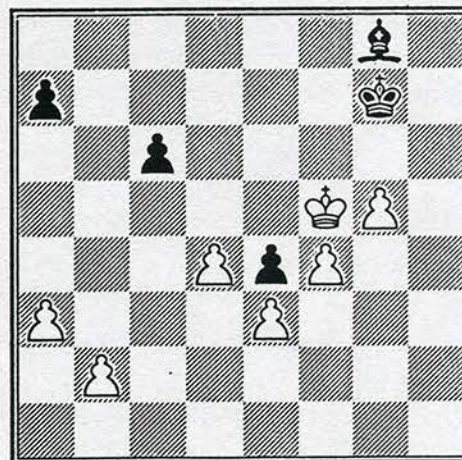
(1) : Même diagramme - (2) : Même diagramme.

Honneur aux premiers émis :

Ci-dessous la partie représentée par le timbre de 5 d. de Yougoslavie émis le 20.08.1950 dans une série de 5 pour les 9èmes Jeux olympiques échiquéens à Dubrovnik.

Capablanca, J - Lasker, Em  
New York, 1924

1.d4 ♘f6 2.c4 c6 3.♘c3 d5 4.cxd5 cxd5  
5.♘f3 ♘c6 6.♙f4 e6 7.e3 ♙e7 8.♙d3 0-0  
9.0-0 ♘h5 10.♙e5 f5 11.♞c1 ♘f6 12.♙xf6  
gxf6 13.♘h4 ♙h8 14.f4 ♞g8 15.♞f3 ♙d7  
16.♞h3 ♙e8 17.a3 ♞g7 18.♞g3 ♞xg3  
19.hxg3 ♞c8 20.♙f2 ♘a5 21.♞f3 ♘c4  
22.♞e2 ♘d6 23.♞h1 ♘e4+ 24.♙xe4 fxe4  
25.♞g4 f5 26.♘f5 exf5 27.♞xf5 h5 28.g4  
♞c6 29.g5 ♙g8 30.♘d5 ♙f7 31.♘xe7+  
♞xe7 32.g4 hxg4 33.♞h7+ ♙f8 34.♞h6  
♙g8 35.♞f5+ ♙g7 36.♞xc6 bxc6 37.♙g3  
♞e6 38.♙xg4 ♞xf5+ 39.♙xf5



39...♙d5 40.b4 a6 41.♙g4 ♙c4 42.f5 ♙b3  
43.♙f4 ♙c2 44.♙e5 ♙f7 45.a4 ♙g7 46.d5  
♙xa4 47.d6 c5 48.bxc5 ♙c6 49.♙e6 a5  
50.f6+ 1-0

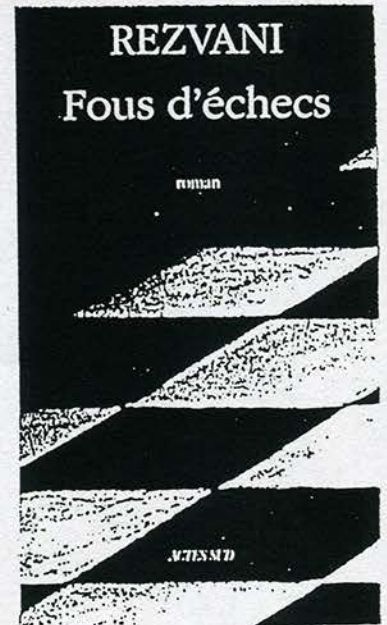
Il est à noter que le diagramme représenté sur le timbre est inexact puisque le fou noir positionné en " f8 " devrait se trouver en " g8 " !...

## ECHECS et LITTERATURE

Autres ouvrages (romans, essais, BD, ...) signalés par Messieurs **Jean-Pierre MAJEWSKI** de Meslières, **Philippe GAYOU** de Besançon, **Gilbert DEPERNET** de Coulaines et **Eric VIAL-BONACCI** de Saint-Etienne, entrant dans cette rubrique :

Oeuvres littéraires :

- \* "Fous d'échecs", de Rezvani (Actes Sud)  
Un huis-clos dramatique où le romancier "interroge l'absolu du jeu, explore l'idéologie de la conquête".
- \* "Dislocation", de Yves Ranonet (Denoël, 1996)  
En pleine guerre serbo-croate, un tueur sculpte des pièces d'échecs dans les os de ses victimes.
- \* "Murphy" par Samuel Beckett  
L'anti-héros beckettien à la poursuite du silence, qui joue, dans les derniers instants de sa vie, une partie d'échecs unique contre un fou, dans un hôpital psychiatrique.
- \* "Contes de l'Echiquier", de J.B. Thirion (Plein Chant)  
Petites nouvelles fantastiques sur l'origine du jeu d'Echecs.
- \* "Jeux d'Echecs, jeux de Guerres" (L'Echoppe)  
Court essai illustré et satirique.
- \* "Le livre des Echecs amoureux", composé vers 1400 (ré-édition : Le Chêne)  
Traité d'éducation des Princes, associant le jeu d'échecs à l'enseignement de la vie.
- \* "Le Diplomate fait échec au roi", de Jérôme Belleau (Fleuve Noir, "L'Aventurier", 1962)  
Le héros se trouve confronté à un soi-disant maître local et joue contre lui la partie Morphy - Duc de Brunswick comte Isouard qui se déroula en 1858 (en 17 coups et par de nombreux sacrifices, Morphy remporta la victoire).
- \* "Le secret d'Eunerville", par Boileau-Narcejac  
Avec le personnage d'Arsène Lupin, repris à son créateur, Maurice Leblanc ; Le jeu n'apparaît qu'à la fin du récit, lors de la résolution de l'intrigue.



Dans la Bande Dessinée :

- \* "Froid Equateur", tome 3 de la trilogie "Nikopol" de Enki Bilal (Les Humanoïdes Associés)  
Le héros y dispute un match de Chess-Boxing !!
- \* Et, pour en revenir à Tintin, "Tintin au Tibet", album de Hergé (Casterman)  
L'aventure commence à la page 2 par une partie d'échecs entre Tintin et le Capitaine Haddock ; Tintin s'endort sur le jeu, mais un cauchemar le réveille brutalement, le faisant projeter au loin le jeu d'échecs...

Revue (pour ses textes littéraires) :

Pour clore (temporairement), la légendaire revue "Palamède", dont le gérant-responsable était La Bourdonnais, et dont on ne connaît que 4 numéros, de mars à juin 1836 ; outre les études, des textes y figuraient, dont un poème de M. Méry dans le n° 1, consacré à la description de l'échiquier, et une fable de M. Barrau dans le n° 2 : "La dame et le pion".



## LE CONCOURS DE NOUVELLES

Ce concours a rencontré un écho certain, et nombre d'entre vous m'ont écrit pour me faire part de leurs encouragements.

Malheureusement, le "petit" pas qui permet d'aller de ces encouragements à l'écriture proprement dite n'a pas été franchi... Et c'est avec tristesse que je dois vous annoncer qu'à ce jour, une seule réponse m'est parvenue, celle de Monsieur **Christophe BERT** de Caumont (Vaucluse), qui a écrit un très joli poème ma foi, illustré qui plus est, sur la misérable destinée du Pion. Nous aurions éprouvé beaucoup de plaisir à le publier, mais peut-on réellement concourir lorsque l'on est seul ?

En conséquence, son texte est "remis en jeu" pour le trimestre à venir, et à défaut de publication dans ce numéro, Monsieur BERT recevra une enveloppe entier-postal neuve d'URSS (Tournoi Interzones de Riga, 4.9 au 1.10.1979).

Encore merci à lui !

Merci aussi à Monsieur **Philippe GAYOU** pour le poème de M. MERY, extrait de la revue "Palamède" numéro 1 (mars 1836), mais nous ne pouvons pas faire participer nos aïeux !!!... Toutefois, peut-être le publierons-nous avec celui de Monsieur BERT car une certaine résonance existe entre eux, la trame de l'un fait écho aux rimes de l'autre, chacun ayant son originalité propre...

François H. EDAINE

---

## MAIS OU SONT - ILS PASSES ?

Si Monsieur **Gilbert DEPERNET** a trouvé lui-même la réponse à l'énigme posée dans le dernier bulletin, d'autres adhérents ont également découvert la réponse ; ce sont en particulier Messieurs **Claude WAINSTAIN** de Saint-Mandé et **Eric VIAL-BONACCI** de Saint-Etienne...

Cette réponse figure dans l'ouvrage d'Alain Jaubert, "Le Commissariat aux Archives, les Photos qui falsifient l'Histoire", paru en 1986 aux Editions Bernard-Barrault.

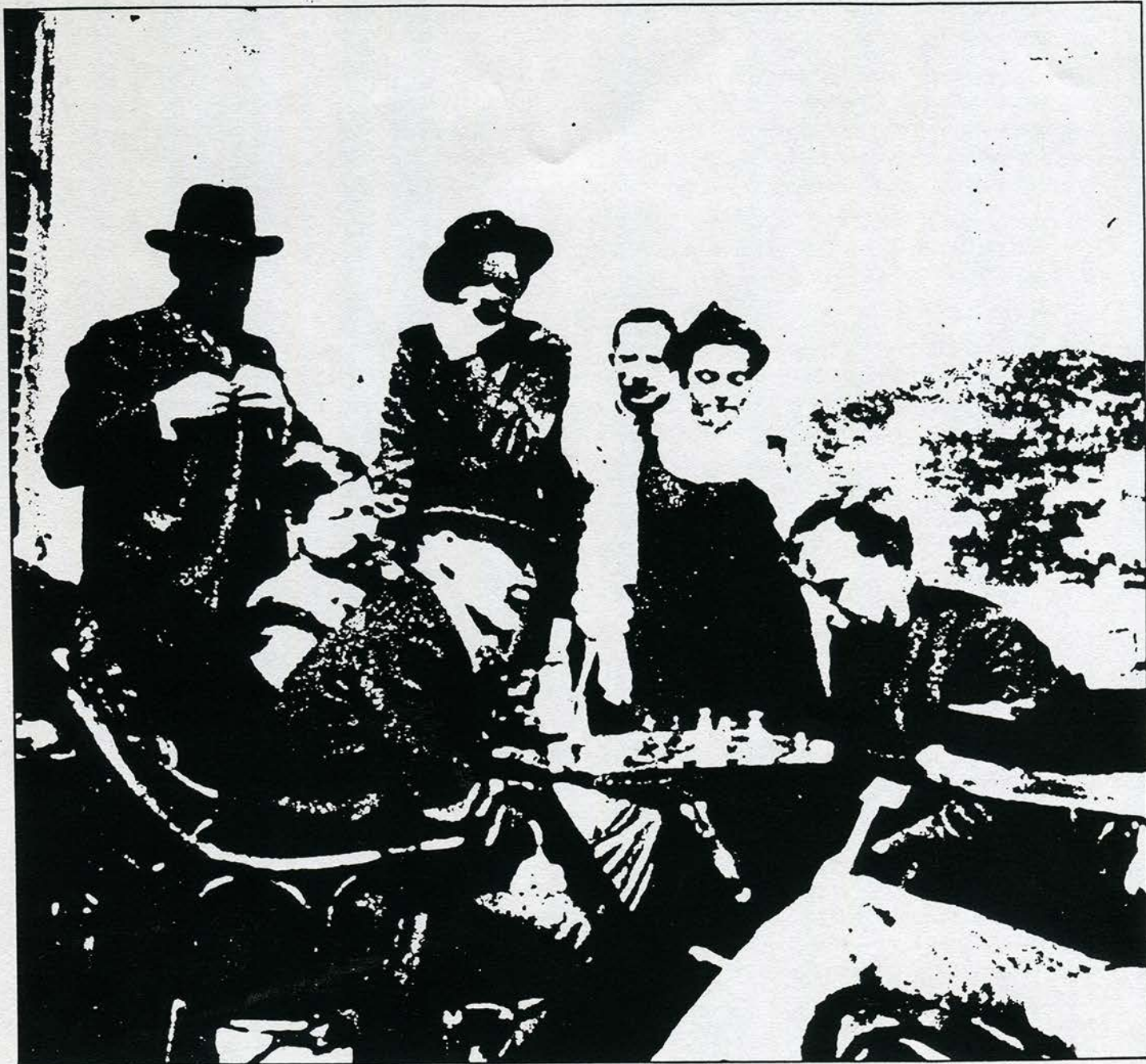
Vous trouverez ci-après la reproduction des pages 16 et 17 de cet ouvrage.

Par ailleurs, Monsieur **Gilbert DEPERNET** nous communique aussi une autre photo, tirée du livre de Dimitri Volkogonov, "Le vrai Lénine, d'après les archives secrètes soviétiques", Laffont, 1995.

La photo, jusqu'alors inconnue, (même période, même lieu), provient des Archives du Comité Central de l'ex-URSS, et nous montre le leader bolchévique sous un jour nettement moins flatteur...



Lénine (bâillant)  
joue aux échecs à Capri, en 1908,  
avec son collègue bolchevik  
Alexandre Bogdanov,  
sous le regard de son ami  
et bienfaiteur, l'écrivain  
Maxime Gorki.



### ■ PARTIE D'ÉCHECS À CAPRI

Avril 1908. Sur la terrasse d'une villa à Capri, Lénine et Alexandre Bogdanov jouent aux échecs devant leur hôte, l'écrivain Maxime Gorki (assis sur la balustrade). Autour d'eux A. Ignatiev (assis, coupé par la photographie), I. Ladyjnikov (assis derrière Lénine), V. Bazarov (debout derrière Lénine), Z. Pechkov (à côté de Gorki) et V. Bogdanova. La villa où Gorki vécut sept ans, après avoir quitté la Russie au lendemain de la révolution de 1905, avait été mise par lui à la disposition des milieux de l'émigration social-démocrate russe afin d'en faire une école pour révolutionnaires

propagandistes. Lénine lui-même participa à la création de cette école où il vint deux fois, en 1907 et 1908. Mais, Bogdanov et Gorki y faisant régner une atmosphère trop « spiritualiste » à son goût, il refusa d'y faire des cours et fonda sa propre école dans la région parisienne, à Longjumeau. La question divisera longtemps Lénine et Gorki : « En enjolivant l'idée de Dieu, vous enjolez les fers par lesquels ils enchaînent les moujiks et les ouvriers ignorants », écrira encore Lénine à Gorki en 1913. Lénine est venu à Capri tenter de convaincre le groupe de Gorki qu'il faisait fausse route. L'adversaire de Lénine aux échecs est Alexandre Bogdanov (mort en 1928), écrivain, homme de science et

philosophe disciple de Mach dont Lénine approfondit les idées dans son essai *Matérialisme et empiriocriticisme* qu'il est en train d'achever en cette année 1908. Jusque-là, Bogdanov avait été un très proche collaborateur de Lénine. Après sa rupture avec lui, il se consacra à des travaux scientifiques. Dès la révolution de 1917, il fut un des promoteurs de la « culture prolétarienne » (« Proletkult »). Le personnage à chapeau qui se tient debout près de Gorki est Vladimir Bazarov, un économiste du groupe de Gorki. Bolchevik de gauche il aura plus tard des mots très durs pour Lénine : « C'est un maniaque incurable qui signe des décrets en qualité de chef du gouvernement russe, au lieu de

suivre un traitement hydrothérapique sous la surveillance d'un aliéniste expérimenté... ». Victime des premiers procès staliniens en 1930, il est accusé de menées contre-révolutionnaires et de sabotage industriel, et déporté avec quelques milliers d'autres économistes, ingénieurs et fonctionnaires. Entre Gorki et la femme de Bogdanov, se tient le jeune Zenovi Sverdlov (1884-1966), frère de Jacob Sverdlov, le bolchevik ami de Lénine qui deviendra président du comité exécutif des soviets. Zenovi Sverdlov, renié par son père, avait été adopté par Gorki qui lui donna son propre nom de Pechkov. Après avoir suivi Gorki en France et en Italie, Pechkov s'engage en France dans la Légion étrangère en 1914. Il perd un bras dans les combats de tranchées en 1915. Il est ensuite envoyé auprès des armées blanches de l'amiral Koltchak. Naturalisé français en 1923, il combat au Maroc, devient un collaborateur de Lyautey avant d'être envoyé aux Etats-Unis et au Liban. Il rejoint en 1941 à Londres le Général De Gaulle qui lui confiera, pendant puis après la guerre, plusieurs missions importantes en Afrique et en Extrême-Orient. Le général Pechkov fut en particulier envoyé par De Gaulle comme ambassadeur extraordinaire auprès de Tchang Kaï Shek.

Cette photographie est importante dans la biographie de Lénine : elle est une des rares qui le montre en exil et la seule qui illustre une phase décisive de son combat philosophique contre les « déviations » du mouvement révolutionnaire. De ce fait, elle ne pouvait être éliminée totalement des livres d'histoire et a connu divers remaniements. Ainsi on la recadre en centrant sur Lénine et en effaçant l'indésirable Bazarov. Dans une autre version on efface Pechkov qui, ayant quitté l'Union soviétique pour se mettre au service d'un autre pays, devait être considéré comme un traître. Bogdanov, l'adversaire de Lénine aux échecs ne pouvait guère être éliminé, lui. En revanche il n'est que très rarement cité dans les légendes de cette photographie.



1. Y. Jeliaboujski. Entre le 10 et le 17 avril 1908, Capri (Italie). Proletarskaïa revolutsia, n° 1, 1926. Toute une série de photographies avait été prise ce jour-là et d'autres ont paru dans Ogoniok (n° 17, 1928), Rabotnitza (n° 3, 1931, Troud (n° 55, 6 mars 1966).
2. Agence Tass (vers 1936) et nombreuses publications.
3. Récits sur Lénine (1968) et nombreuses autres publications. Variantes dans I.M.L., V.I. Lénine, 1964 et Lénine et Lounatcharsky, mélanges littéraires, Moscou 1971.

## CINECHECS



Michel Piccoli et Maurice Jacquemont, dans  
le premier épisode du Feuilleton "DOCTEUR TEYRAN"

Envoi de Monsieur **Jean-Pierre MAJEWSKI**, de Meslières (Doubs)

### LES PERSONNALITES QUI JOUENT AUX ECHECS.

Dans son livre « **BOGART mon père** », éditions Denoël 1996, Stephen Humphrey BOGART nous livre que son « père aimait beaucoup jouer aussi. Il excellait aux échecs et était très doué aux cartes. Ses amis se souviennent qu'il était très minutieux quand il jouait, notant soigneusement ses déplacements sur l'échiquier ou les cartes qui tombaient. ( page 53 ). Ou encore que « Richard Brooks, qui dirigea mon père dans *Bas les Masques* et *Le Cirque Infernal*, raconte une anecdote concernant les échecs. Mon père était un excellent joueur d'échecs, mais moins bon que Mike Romanoff. Brooks raconte qu'à un moment, Bogie et Romanoff jouaient une série de parties et que Romanoff s'était engagé à faire un don de cent dollars à une oeuvre caritative si mon père en gagnait un certain nombre. Entre-temps le prince dut être hospitalisé pour subir une petite intervention chirurgicale et mon père et lui décidèrent de continuer leur championnat par téléphone. Bogie devait jouer de sa table chez Romanoff avec un téléphone à portée de main. Il s'arrangea pour en avoir deux. Ainsi, Romanoff lui téléphonait et lui disait le coup qu'il jouait et Bogie, tout en faisant semblant de réfléchir, téléphonait sur l'autre ligne à un champion d'échecs américain qui lui disait ce qu'il devait jouer ( page 140 ). »

Gilbert DEPERNET.  
Adhérent N° 24



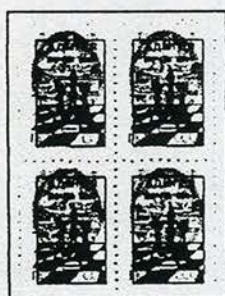
Il n'existe pas, à ma connaissance, de liste exhaustive des émissions surchargées d'ex-URSS. Il faudrait écrire plus vite que son ombre pour en créer une, leur vitesse de parution étant parfois stupéfiante.

En fait, à tort ou à raison, on a tendance à prendre ces timbres surchargés moins au sérieux que les créations « originales » dont nous avons vu quelques échantillons dans le N° 44.

Certains timbres existent individuellement, mais le plus souvent, ils sont émis par blocs de 4 comportant une ou plusieurs surcharges, ou, plus récemment, en bandes avec surcharges, répétées ou non.

En voici quelques exemplaires.

#### ADIGÉY



Bloc de 4 avec 4 surcharges

#### ALTAÏ



Timbre isolé avec surcharge

#### BIROBIDJAN



Paire horizontale avec une seule surcharge

#### BOURIATIE



Bloc de 4 avec UNE seule surcharge

#### IVANOVO (?)



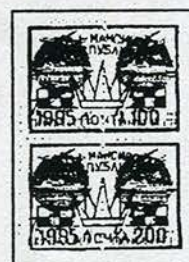
Bloc de 4 avec plusieurs surcharges décalées (accidentellement ?)

#### KALMOUKIE



Paire verticale avec une seule surcharge

#### MANSIK



Bloc de 4 avec deux surcharges

#### OUZBEKISTAN



Bande de 20 timbres avec 4 surcharges

#### RUSSIE



Idem avec surcharges couleur (vertes)

#### TCHOUVACHIE



Paire avec une seule surcharge, encadrée

On trouve encore de nombreuses variantes en nombre de timbres, nombre de surcharges, formes des dites surcharges, couleurs, etc... Il est parfois difficile de reconnaître le « pays », l'impression étant peu claire, les caractères peu lisibles, et les noms orthographiés étrangement. □

# UNE NOUVELLE FLAMME A LYON !...

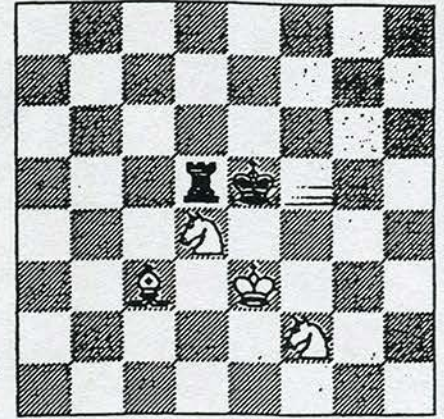
Temporaire, du 28 avril au 24 mai 1997  
(communiquée par notre Trésorier,  
**Dominique DIDENOT**)



## Problème qui a servi à la flamme d'oblitération

### Les Blancs jouent et gagnent

- 1 Cg4+ Rd6  
2 Fb4+ Rc7  
3 Cf6 Td7  
4 Cxd7
- 3 ... Te5+  
4 Rf4 et la Tour n'a plus de case !



Un grand remerciement à Monsieur Alain PALLIER, de la revue "Europe Echecs" qui nous a fourni ce problème de Henri RINCK (juillet 1921).

**Henri RINCK (1870-1952)**, industriel, artiste échiquéen prodigieux, recordman et... Lyonnais ! Surnommé le "Victor Hugo des échecs", sa vie se confond avec son oeuvre...

Né à Lyon le 10 janvier 1870 à l'ancienne brasserie Rinck, ce Lyonnais, de souche alsacienne, poursuit ses études à la Faculté des Sciences de Lyon, et découvre en 1897 un procédé d'épuration des huiles végétales vertes, ce qui l'amènera à s'établir en 1900 à Barcelone. Il meurt à Badalona (Espagne) le 18 février 1952, à l'âge de 82 ans, après une courte mais douloureuse maladie.

Il affirme dès 16 ans un irrésistible penchant pour les échecs ; d'abord champion de Lyon, il obtient plusieurs prix dans les tournois par correspondance organisés par "La Stratégie". A 20 ans, ses travaux analytiques sur les gambits "Muzio" et "Kieseritzky", ainsi que sur la "Défense française", publiés dans "La Stratégie", sont remarqués ; mais ce n'est que plus tard, en Espagne, au contact du Maître José Tolosa y Carreras (son "frère d'armes"), et du grand Problémiste Valentin Marin, devenant avec lui d'inséparables amis, qu'il débute dans la composition échiquéenne, avec des problèmes en 2 coups.

Il remportera 190 distinctions en 102 concours, ce qui constitue à ce jour, un record unique, inégalé !

Perfectionniste mais néanmoins battant, il raffle, dans un concours international de haut niveau, les 3 premiers prix et les 3 premières mentions d'honneur, en 1924 à Malmö (Suède) et trouve le moyen de récidiver l'année suivante au même concours, avec le même résultat, malgré une forte opposition !

Ses premières études d'échecs datent de 1902. En 1919, "300 Fins de Partie", puis en 1927, les "700 Fins de Partie", voient le jour. En 1947 paraissent "Les Surprises de la Théorie" (Madrid), ouvrage bilingue Français-Espagnol réunissant 111 finales (plus 12 en complément), dédiées à son neveu Jacques Rinck ; 6 jours avant de disparaître, il a la joie de tenir le premier exemplaire de son ultime ouvrage, "1414 Fins de Partie", qui le suivra dans sa tombe, selon son propre désir...

*D'après un Texte de Roland LECOMTE,  
Juge-arbitre international pour la composition échiquéenne,  
Paris, mars 1990.*

## CARTOPHILIE : "Le Diable et le Bon Dieu"

Je ne pense pas à Jean-Paul SARTRE et à son livre : "Le Diable et le Bon Dieu" (1951) en titrant cette rubrique, mais aux cartes postales échiquiennes, car c'est le réflexe de tout vrai collectionneur, n'est-ce pas ?... En fait, je pense uniquement à la combinaison de ces 2 Adversaires sur un échiquier, avec toute la symbolique qui en découle : le Diable = la Mort, Dieu = l'Homme, en tant qu'être vivant, représentant aussi bien des joueurs que des spectateurs...

Il n'y a que peu de cartes traitant ce sujet dans ma collection, mais elles sont toutes très intéressantes ; permettez-moi de vous les présenter :

J'ai découvert cette carte (1) l'année dernière ; elle est légendée "Scacco al Kaiser!" (parution vers 1915) ; l'ayant montrée à un ami, il m'a dit la posséder également, mais la comparaison des deux a permis de découvrir que la sienne était légendée en français : "Echec au Kaiser!" - en fait, une variante... D'ailleurs, le mot italien "balordaggine", sur le petit personnage en arrière-plan signifie en français "naïveté" !

Il existe deux séries allemandes de cartes, célèbres (et recherchées !) connues sous le nom de "Schachkobold-Karten I und II" (Gnomes des Echecs, 1920) ; elles sont tirées d'un livre de Stoltenhoff-Herkenrath : "Schachkoblode, eine briefliche Schachpartie in Versen und mit Bildern" (Leipzig), ce que l'on peut traduire par "Les gnomes des Echecs, une partie d'échecs en vers et illustrée".

La carte présentée (2) porte le n° 11, 3 et est intitulée : "Wenn solche zwei zusammenstehn, pflegt meist der Teufel mitzugehn" (Quand de tels gens vont ensemble, le Diable les accompagne toujours).

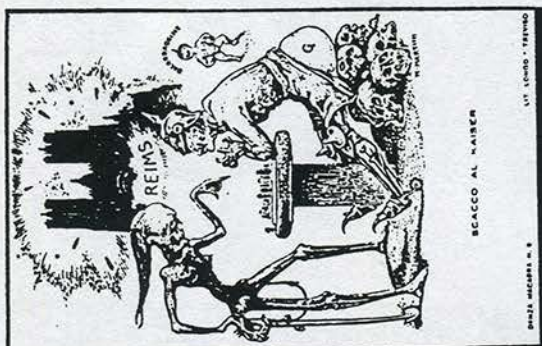
La carte (3) montre le Diable (références à Faust ?) jouant contre l'Homme, mais ce dernier apparaît comme l'Outil de l'Ange, véritable adversaire du Diable. (émise vers 1920). La légende dit : "Satan spielt mit dem Menschen um dessen Seele" (Satan joue avec l'Homme un jeu d'enfer).

L'association catholique des Jeunes Gens de Regensburg en Allemagne a édité cette carte avec, écrit au verso, que l'on peut obtenir cette illustration raisonnable également en gravure murale en couleur, avec explications détaillées !

La dernière carte (4) est danoise ; beaucoup de collectionneurs connaissent la série-fléuve des cartes humoristiques de Skakhus-Forlaget, maison d'édition de Copenhague (plus de 40 cartes...), parue dans les années '70 ; mais peu connaissent les cartes originales qui datent, elles, du début des années '60 ; la carte présentée est celle d'origine, sa copie a pour légende : "Spogelse skak / Ghostly chess", c'est-à-dire "Esprit des Echecs" (au sens de "hanté").

Sjoerd C. van KETEL

(1)



(3)



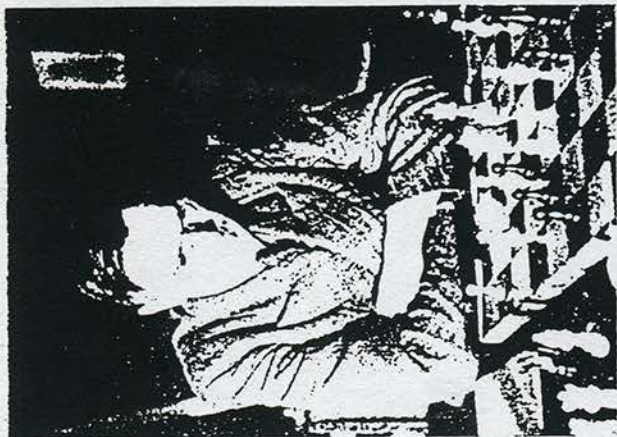
(2)

(4)

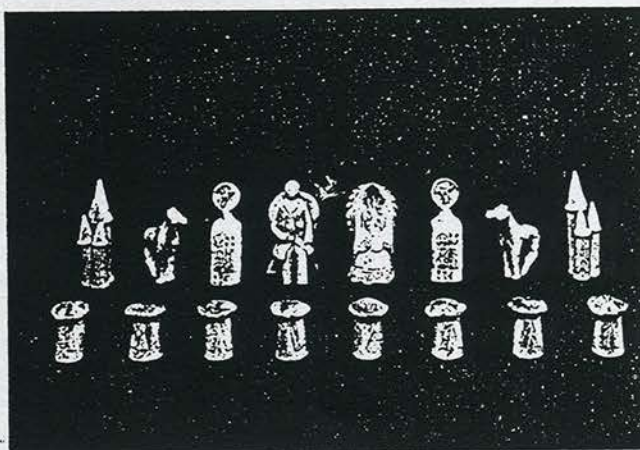
## ACTUALITE CARTOPHILE

- (1) Dr Max Euwe, 1996, copie d'une carte de 1935, éditée par le Centre Max Euwe d'Amsterdam.
- (2) Pièces d'un jeu d'échecs en céramique vernie de Jo. Stouthard, 1995, collection du Centre Max Euwe.  
les 2 cartes : 15 FF
- (3) Motiefgroep Schaken 1996 (Amicale Philatélique Théméchecs hollandaise) - Les Blancs jouent et font mat en 3 coups (également possible avec Ca3 au lieu de Ca4) 8 FF
- (4) Deux cartes "Merry Christmas & Happy New Year" (Joyeux Noël et Heureuse Année), 1996, blanc et bleu + jaune pâle et bleu.  
les 2 cartes : 12 FF
- (5) "Het Witte Café" (Le Café Blanc), 1995, aquarelle. 8 FF
- (6) "Hartelijk Gefeliciteerd" (Meilleurs Voeux), 1996. 10 FF
- Commandes à adresser à : Sjoerd C. van KETEL, Lange Mare 88, 2312 GT LEIDEN, Pays-Bas.

1)

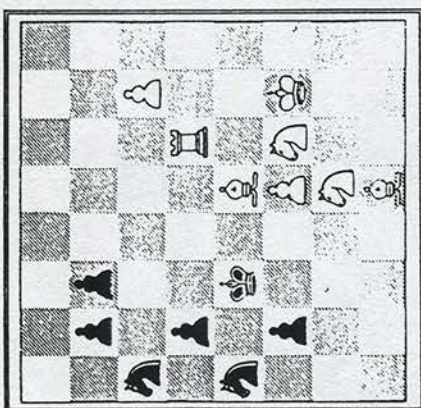


(2)



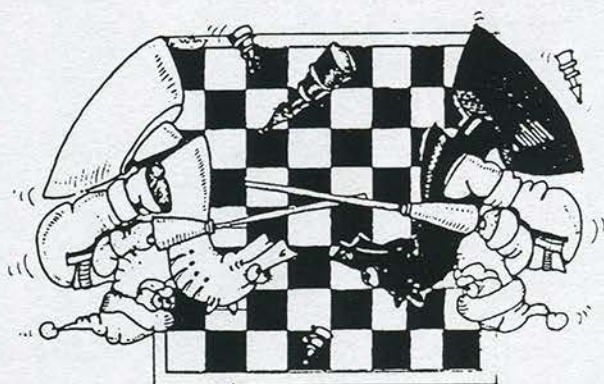
(3)

Motiefgroep Schaken

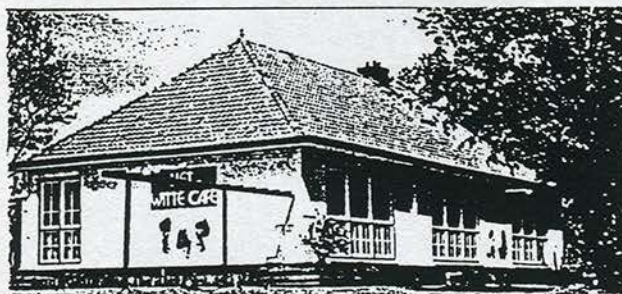


Mat in 2.  
"schaak - filatelie"

(4)



(5)



(6)



HET WITTE CAFÉ



## LES " OUBLIES "...

A la suite de l'article paru en page 14 dans le dernier bulletin, notre ami **Hans ULFSTROMER** nous envoie la réponse suivante :

"J'avais contacté dès 1978 le Musée de Jérusalem à ce sujet, et sa réponse avait été catégorique, il ne s'agit pas d'une pièce d'échecs !... [ ... ] Malheureusement, je n'ai pas pu retrouver ce courrier [ ... ] mais je me souviens que l'éléphant est d'un assez grand format (plus de 50 cm...)"

Réponse identique de notre Président **Claude GEIGER**, qui précise, à propos de la série de 1985 émise par Djibouti, que le logo de l'A.I.J. serait en fait un bilboquet et non un pion...

Par ailleurs, notre ami **ULFSTROMER** pose la même question ("oublié" ?) concernant un bloc de St-Vincent et Grenadines émis le 18.2.1994 pour l'exposition philatélique internationale "Stamp Expo Hong Kong '94", et dont l'un des 6 timbres représente 2 joueuses chinoises avec la légende "Two Women Playing Chess" : A mon humble avis, ce bloc est à classer dans "l'Appendice", tout comme Chine 1955 (Yv. 1051B), Formose 1973 (Yv. 899 et 901), Formose 1984 (Yv. 1525), Corée du Sud 1985 (Yv. 1282),...

François H. EDAINE

---

## BENEFRA II

Du 24 au 26 octobre 1997, l'Amicale Philatélique Théméchecs des Pays Bas organise à Roosendaal (au sud du pays), la traditionnelle rencontre BENEFRA qui regroupe les trois Amicales française, flamande et hollandaise de philatélistes échiquéens. Naturellement, même les non-adhérents de ces Amicales sont les bienvenus !

Le programme propose des échanges, achats et ventes, mais aussi, un vidéofilm : "De Koningin" (La Dame), qui passera deux fois, un déjeuner collectif (en souscription), une grande vente publique, une conférence (en Anglais), un quizz, une loterie, la possibilité de jouer, ainsi qu'une simultanée.

La grande vente publique se déroulera le samedi 25 octobre. Il est expressément demandé aux vendeurs d'envoyer au préalable leur liste de timbres, premiers jours, oblitérations, cartes postales (anciennes), curiosités échiquéennes, accompagnés de photocopies si possible ; il est également demandé d'utiliser les signes "Q -" (qualité moyenne ou deuxième choix), "Q" (qualité normale) ou "Q +" (qualité supérieure) pour leurs pièces.

Il est requis un maximum de 15 lots par vendeur, merci à tous.

La liste est à envoyer à :

M. Sjoerd C. van KETEL , Lange Mare 88 , 2312 GT LEIDEN , Pays-Bas.

Les acheteurs potentiels peuvent envoyer des offres écrites avant la vente ; il leur est demandé d'envoyer 20 FF à Monsieur Van KETEL (cf. coordonnées supra) afin de recevoir la liste des offres ainsi que le règlement de la vente.

---

## PETITES ANNONCES (voir aussi p. 17)

Madame H.M. van HAARLEM souhaiterait vendre les deux collections (timbres et oblitérations d'échecs) de son mari décédé récemment.

Les collections, bien qu'incomplètes, sont de bonne qualité ; la collection de timbres comporte aussi des Premiers Jours, et celle d'oblitérations contient beaucoup de lettres ayant réellement voyagé.

Les personnes susceptibles d'être intéressées par l'une ou l'autre de ces collections peuvent écrire à :

Madame Van HAARLEM , Forellendall 942 , 2553 KS 'S-GRAVENHAGE - LOOSDUINEN , Pays-Bas.

## MARCHE AUX TIMBRES

Le marché aux timbres est ouvert à tous les adhérents. Le nombre de lots est variable selon l'approvisionnement. Dès réception de votre PHILEMAT, passez commande, le cachet de la poste servant de « juge ». Ne jamais joindre de chèque à la commande ; en effet, celle-ci peut être honorée complètement ou partiellement. Adressez votre commande au siège social : 10, rue Alphonse Pluchet 92220 BAGNEUX.

Numéros du catalogue « *Philemat* » ; \*\* = neuf sans charnière ; ° = oblitéré ; f.= feuille ou feuillet

n°	Pays	année	**	°	n°	Pays	année	**	°
1	Bulgarie	47	30		5/7	Hongrie	50	60	
8/12	Yougo	50	210	100					
13/9	Cuba	51	300						
30/2	Ant. néerl.	62	30		27/9	D.D.R.	60	17	
33/7	Bulgarie	62	35		33/7a	idem non dent	62	40	
B 1	«	«	80		39	U.R.S.S.	62	12	5
41/3	U.R.S.S.	63	25		41/3a	idem non dent	63	35	
45/6	Israël « tabs »	64	35		49/54	Roumanie	66		15
47	St Marin	65	8						
63	Monaco	67	4						
B 5	Fujeira	71	50		66	Yemen	67	30	
67	Suisse	68	4	1	69	D.D.R.	69	10	
77/82	Fujeira	72		15	B 6	Fujeira	72	70	
83/4	Yougo feuillets de 9	72	100		90/3	Berlin	72	18	
76	Islande	72	8						
					108/4	Hongrie	74	45	15
106/7	Dahomey	74	35		121	Israël tabs	75	15	
118	Cameroun	74	30						
						Guinée Eq Franklin	75	90	
	Guinée Eq id. surch Karpov	75	90						
139	G.B.	76	10						
141/2	Israël tabs	76	17		146	U.R.S.S.	77	3	
148/0	Mali	77	28		154/0	Paraguay bande de 7	78		30
					167	Argentine	78	10	
					169/1	Comores	79	38	
162	Pays-Bas	78	3		165/6	Mexique	78	12	
179/3	Liban	80	38		190	Brésil	80	8	
184/5	Djibouti	80	18		186/9	Roumanie	80	22	
191/3	Malte	80	22						
194/0	Paraguay bande de 7	80		30	204	Luxembourg	81	4	
206/1	Mongolie	81	38	15	212/3	Djibouti	81	17	10
214/5	Djibouti	81	17		216/3	SaoTomé	81		25
224/5	«	81	23						
230/1	Djibouti sans gomme	82	10		230/1	Djibouti f. de 25	82		300
					B 23	Libye	82	40	
239/0	U.R.S.S.	82	8						
242/7	Tchad	82	45		B29	Tchad	82	35	
248	Tchad	82	80		B30	Tchad	82	80	
B35	Centraf.	83	35		B36	Centraf.	83	100	
260/2	Congo	83	20		281/7	Nicaragua	83	50	
265/1	Vietnam	83	50		«	« « tabs »	«	75	
B37	«	«	30		B38	Vietnam	83	75	
272/8	Guinée Bissau	83	35		B39	Guinée Bissau	83	32	
288/9	Vietnam	83	20		290/2	Mali	83	35	
B40	Mali	83	30		304/0	Laos	84	45	
B41	Tchad	83	35		B45	«	«	25	
319/3	Madagascar	84	32		324/7	Barbade	«	40	

311	Mauritanie	«	25		312	Haute-Volta	«	25	
313/5	Paraguay	«	45		340/4	Kenya	«	40	
B48	Rep. de Guinée	«	30		B47	Madagascar	«	27	
328/9	U.R.S.S.	«	12		328/9	U.R.S.S. f. de 50	«	350	
345	Rep. Centrafricaine	«	28		347	Tchéco	85	8	2
«	« « non dent b.de f. «	«	120		346	Djibouti	«	10	
B51	Tchad	85	22		349/1	Paraguay	«	35	
352	Autriche	«	10		353	U.R.S.S.	«	8	
B53	Guinée Rep.	«	25		356	Suède	«	10	
357	Surinam	«	15		B54	Bolivie	«	180	
362	Corée Nord	86	30	10	B55	Corée Nord	86	50	
363/4	Tanzanie	«	70		B56	Tanzanie	«	70	
B57	Tuvalu	«	65		B58	Tuvalu	«	70	
365/6	Mali	«	35		367/3	Kampuchéa	«	35	
374/5	Djibouti	«	22	10	B59	«	«	30	
«	« f. de 25	«	250		376/8	E.A.U.	«	25	
B60/a	E.A.U. 2 B dent. et non	«	70		CA3	«	«	65	
CA4	«	«	180		379/5	Mongolie	«	40	
B62	Paraguay	«	70		B61	«	«	40	
409	Inde	88	7						
431	Yougo	«	3		432	Comores b. souv.	90	32	
445	Israël	90	7		B75	Yougo	«	30	
446	U.R.S.S.	91	4						
455	Congo b. souv.	«	52		456	Rep. Guinée b. souv.	91	52	
B80	Roumanie	92	18		461/2	Yougo	92	30	
463	Hongrie	«	4		«	« feuillets de 8 t. «	«	180	
466	G.B. carnet	93	28		467	Rep. Guinée b. souv.	93	40	
	Abkhasie sans gomme	«	8			Vietnam	94	18	
						Cambodge	95	22	
B	Touva b. « Karpov » dent.	95	21		B	« b.	«	12	
					B	Yougo b. n° 2	95	22	
	Sahara f. de 4	95	22		B	Sahara b	95	15	
B	Touva b. « peintures » dent.	95	21		B	Touva b. « peint » n d	95	33	
B. x 2	« « id surch Lion Rot.	95	60						
	Tchéquie	96	3			Batum f. de 8	96	26	
B	Batum	96	16		B	Yougo b. n°3	96	21	
	Madagascar 2 t.	96	8		Bx2	Madagascar	96	60	
Bx2	« 2 B. non dent.	96	110			Andorre	96	5	
B	Lettonie	96	6			Tchad diptyque	96	14	
	Wallis	96	7			Bénin 2 t.	96	4	
B	Bouriatie	96	30			Arménie 5 t.	96	7	
	Arménie 4 t jeux non dent	«	55			« Pétroussian non dent «	«	20	
	Guyana 2t. or et ag. pion et C.	92	40			Guyan 2t. or ag Karpov	92	40	
	« id. « specimen »	«	50			« id. « specimen »	«	50	
	Guyana 2 BF id	«	120			« 2 BF id.	«	120	
	« id. « specimen »	«	130			« id. « specimen »	«	130	
	Guyana 2.BF or ag. »scouts «	«	120			Guyan 2 Bf golf tennis surch. « chess chp. 96 »	93	90	
	Guyana 2 BF or ag. »Noël «	93	120			« id. « specimen »	«	100	
	« id. « specimen »	«	130						
	Mongolie 2t. or ag. pion et C.	93	45			Mong 2BF or ag.pion C	93	50	
	« id. »specimen «	«	55			« id. « specimen »	«	60	

Le carnet privé « LUCKY LUKE » 18

enveloppe « RINCK », flamme de Lyon-Perrache, premier jour d'utilisation 8

Cartes postales : 9 nouveautés roumaines 45

2 nouveautés espagnoles 12

F.D.C. : Abkhasie 10.11.93 (t. et vignette) 38

Madagascar 19.01.94 (BFskieur et pièce) 35

Slovaquie 12.12.94 (t. Van Kempelen et ill. automate) 6

Belgique 18.03.95 « Brussel » 17

# OFFRE SPÉCIALE : FEUILLETS . BLOCS DE 4 . 9 . 16

Sauf mention contraire (°) et italiques , blocs et feuillets sont neufs (\*\*).

Les numéros sont ceux du catalogue PHILEMAT de l'Amicale THEMECHECS.

[ F. : feuillet. CF : coin de feuille. CD : le bloc de 4 comporte un coin daté. ]

An	N°	Pays	Prix	An	N°	Pays	Prix	An	N°	Pays	Prix
63	41 / 3	URSS	90		148 / 50 (°)	MALI	40	83	253 / 8 CF	CENTRAFRIQ	150
	41a / 3a (°)	URSS	40		151 / 2	SALVADOR	80		253 / 8 (°)	CENTRAFRIQ	60
65	Non répertorié	EGYPTE	70	78	162	PAYS - BAS	20		265 / 71 (°)	VIETNAM	40
	Non répertorié	PALESTINE	80		163 / 4 CF	PHILIPPINES	50		279	ALBANIE Seul ou série	100 150
	47	San MARIN	20		165 / 6 CF	MEXIQUE	50		280 CF	BULGARIE	30
66	55 (B. 4)	FRANCE	10		167 dont CF	ARGENTINE	40		293 / 8 CF	TCHAD	140
	55 (B. 9)	FRANCE	20	79	169 / 71 (°) CF	COMORES	40	84	300 / 3 CF	(I.) VIERGES	160
67	63	MONACO	15		173	HONGRIE	30	85	353	URSS	20
68	68	Allemagne EST	30	80	184 / 5 CD	DJIBOUTI	100		354 / 5 CF	EMIRATS	180
72	76	ISLANDE	30		184 / 5 (°)	DJIBOUTI	25		357 CF	SURINAM	80
	83 / 4 (F. de 9)	YOUGOSLAVIE	90		184 / 5 (°) 1 CF ½ CD	DJIBOUTI	40	86	358 / 61 CF	FEROE	180
	85	TUNISIE	40		190 CF	BRESIL	25		362 (B.4 dont CF)	COREE NORD	100
	86 / 9 CF	All. OUEST	80		191 / 3	MALTE	80		362 (°) (F. de 9)	COREE NORD	80
	90 / 3	BERLIN	70		203 (°) (B. 4 CF)	COREE NORD	25		363 / 4 CF	TANZANIE	200
73	99	INDONESIE	80		203 (°) (F. 9)	COREE NORD	50		363 / 4 pont « CHESS »	TANZANIE	250
	101 CF	PAYS - BAS	50	81	204 (dont CF)	LUXEMBOURG	20		365 / 6 CF	MALI	120
74	105 (B. 4)	FRANCE	10		205	ITALIE	20		367 / 73 CF	KAMPUCHEA	150
	105 (B. 9)	FRANCE	22		212 / 3 CD (B. 6)	DJIBOUTI	140		367 / 73 (°)	KAMPUCHEA	60
	105 (B. 16)	FRANCE	40		214 / 5 CF ½ CD	DJIBOUTI	80		374 / 5 CD	DJIBOUTI	80
	117	SALVADOR	75		216 / 23 (°)	Sao TOME	20		376 / 8	EMIRATS A.U.	140
75	122	EQUATEUR	40		226 / 7 CF	MALI	70		379 / 85 CF	MONGOLIE	150
	122a Variété Jaune vif	EQUATEUR	60	82	230 / 1 CD	DJIBOUTI	160	87	388 CF	GUINEE	60
76	123 / 33	NICARAGUA	80		239 / 40	URSS	30	88	389 / 92	MALAWI	75
	134 / 8 CF	CUBA	50		241 CF	URSS	30		393 CF	CENTRAFRIQ	60
	139 (1 avec pont)	G. BRETAGNE	50		242 / 7 CF	TCHAD	140		394 / 400 (°)	GUINEE BISS.	60
77	146 (dont CF)	URSS	20		242 / 7 (°)	TCHAD	60		410 (F.4)	COREE NORD	100
	148 / 50	MALI	90		249 / 52	CUBA	125		412 / 8	LAOS	160



## LE CARNET

<b><u>PRESIDENT :</u></b>	Claude GEIGER 10, rue Alphonse Pluchet <i>(achats, abonnements aux nouveautés et « marché aux timbres »)</i>	92220 BAGNEUX
<b><u>TRESORIER :</u></b>	Dominique DIDENOT 8, rue Ampère	69330 LYON
<b><u>SECRETAIRE :</u></b>	Gérard LE FLOCH 84, avenue de la Marne <i>(vente sur offres et « offre spéciale » du bulletin)</i>	92120 MONTROUGE
<b><u>BULLETIN :</u></b>	François EDAINE 7, avenue des Ursulines	78300 POISSY

### adhérents

bienvenue aux nouveaux membres :

263	SRINIVASAN Quarters SPB 8 SANGHI NAGAR 501511 INDE	K.	264	POLON 14, rue de Sommeville 89470 MONETEAU	Pierre-Marie 6
-----	---	----	-----	--	-------------------

Changements d'adresses :

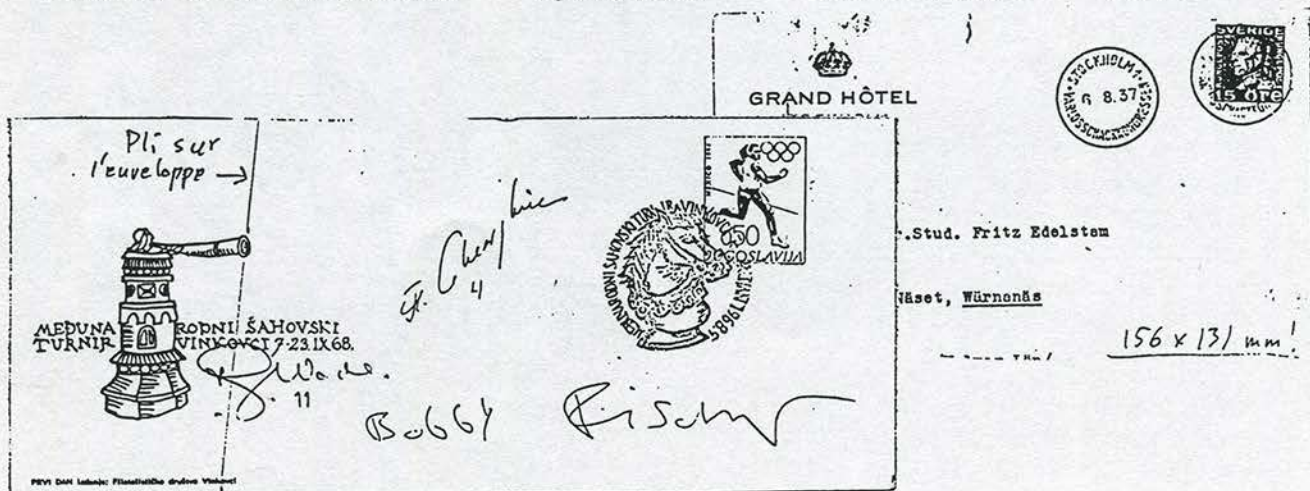
148	GOERENS 51 rue Prince Henri L 4579 OBERCORN LUXEMBOURG	Paul	158	BOULARD 12, Boulevard du Levant 92000 NANTERRE	Eric
219	STAWIARSKI 7 bis, rue du Moulin Vert 75014 PARIS	W.			

annonces :

M. BOUSSIN (09), collectionneur de la première heure, désire revendre sa collection complète (timbres, blocs, F.D.C., etc...) présentée sur feuilles d'exposition. Pour tous renseignements, s'adresser à G. Boussin  
7, rue des Moulins 95100 MONTMORENCY

M. ULFSTRÖMER (59) propose ces deux plis :

- 1- enveloppe à en-tête du « Grand Hôtel » oblitérée du Congrès d'échecs de Stockholm 1937
- 2- enveloppe illustrée et oblitérée de Vinkovci (Yougoslavie) 1968 signée de F. Gheorghiu, R. Wade et...*Bobby Fischer !!!* Ecrire à Hans Ulfströmer, Gagnefsgatan 16 78465 BORLÄNGE SUEDE

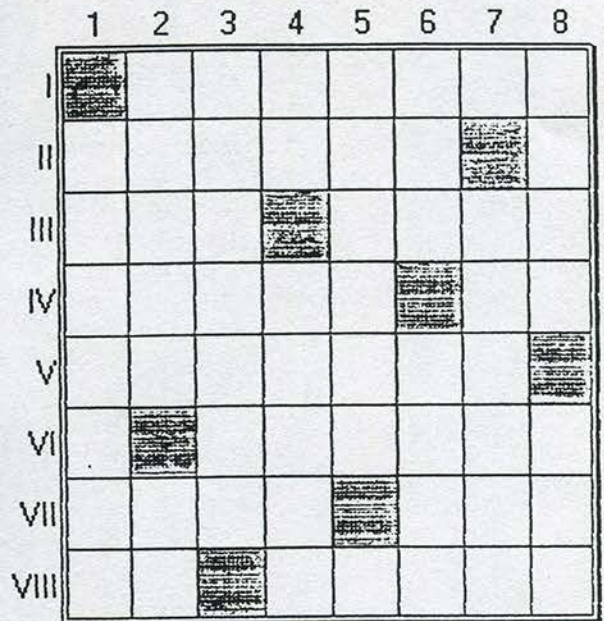


**Horizontalement :**

I ) Marche pendant la réflexion. II ) Ne piétinas pas. III ) Peut être mis en boîte - Se conduisit en régicide ? IV ) Pour souffler un peu - Ramène à la source. V ) Nous évitent la semaine des 4 jeudis. VI ) Vermillon ou Bleu de Prusse. VII ) Dirige à contre-sens - Renouvelle l'air. VIII ) Plutôt pour l'usine que pour la boutique - Préfèrent les jeux de dames ??

**Verticalement :**

1 ) En V.O. pour Lopez. 2 ) Attend maintenant le renvoi d'ascenseur - Eté écroulé. 3 ) C'est un bon début !... 4 ) Roi vu par un Danois - Permet, en France, de mieux rouler sa caisse ! 5 ) Mis à contribution après mai 68. 6 ) Deep Blue défendit ses couleurs - Fut hypermoderne pour son époque. 7 ) Eprouver l'adversaire. 8 ) Vital pour Bergson - Furent une monnaie d'échange.



§ **Question subsidiaire** en vue de départager les éventuels "ex aequo" :

§ Vue sous l'angle échiquéen, que vous inspire cette grille de Mots croisés ?

Un tirage au sort parmi les bonnes réponses reçues avant le 7 septembre 1997 (délai de rigueur) désignera le gagnant (lot philatélique échiquéen). Vos réponses à envoyer à :

François H. EDAINE - 7, avenue des Ursulines - 78300 POISSY

Solution des MOTS CROISÉS du FOU n° 31 , par François EDAINE

Seuls, trois parmi vous ont su trouver la solution de ce "Mots Croisés"... Sa présentation vous aurait-elle décontenancés ?...

Il s'agit de Messieurs Claude BLOCH de Dingsheim (67), Bernard BRUDER de GUER (56), et Colin ROSE de Sydney (Australie).

Le tirage au sort habituel (TOUJOURS la même main, TOUJOURS le même chapeau...) a désigné Monsieur Colin ROSE de Sydney...

BRAVO à notre heureux gagnant dont la réponse nous parvient de l'autre face de notre planète, et dont je salue la francophilie !... Il gagne l'entier postal neuf d'URSS émis le 29.08.79 pour le 47e Championnat d'Echecs d'URSS à Minsk (29.11/27.12.79).

Mais Messieurs BLOCH et BRUDER n'en ont pas démerité pour autant, loin s'en faut...

