



**PHILEMAT**

*Bulletin de l'Amicale Philatellique Thématochoc*

**N° 51. Septembre 1998**

*Après le Mondial 98,*

***Benefra 98 !!!***



## BENEFRA III

Après la réalisation de notre exceptionnel numéro 50 qui nous a attiré quelques marques de sympathie et compliments (très peu cependant !), nous nous sommes lancés dans la préparation de notre prochaine manifestation, la désormais rituelle rencontre avec nos amis belges et hollandais à *Aubry du Hainaut*, le *samedi 3 octobre* et notre *Assemblée générale* en ce même lieu, le *dimanche 4 octobre*.

Vous trouverez par ailleurs tous les renseignements concernant ces deux points forts de la vie de notre association. Déjà, nous sommes heureux de pouvoir vous remettre gracieusement avec ce numéro, la très belle carte réalisée par notre ami, Michel Soyez, qui organise avec gentillesse et compétence, notre accueil dans la *salle des Mazingues* de sa bonne ville, voisine de Valenciennes

Ce sera une nouvelle occasion de resserrer les liens entre collectionneurs de pays voisins, d'échanger idées et objets de collection, d'acquérir quelques pièces manquantes lors de la bourse d'échange ou lors de la vente aux enchères réservée aux membres de nos associations respectives (vous trouverez avec ce numéro, le catalogue de cette vente qui vous permettra également d'y participer par correspondance en adressant vos offres écrites avant le 30 septembre au secrétaire, Gérard Le Floch, ou au siège social, ceci, pour les membres qui ne pourraient pas se rendre à Aubry du Hainaut). Vous aurez aussi l'opportunité d'acquérir l'un des 100 carnets numérotés, un tirage au sort donnant lieu à l'attribution de cadeaux de valeur.

Donc, rendez-vous à Aubry du Hainaut les 3 et 4 octobre. Nous vous y espérons nombreux. Si cependant, vous ne pouviez vous y rendre, n'oubliez pas de nous retourner votre procuration pour l'assemblée générale ainsi que votre vote pour le tiers renouvelable du conseil d'administration. Comme à l'accoutumée, une tombola récompensera quelques bulletins tirés au sort.

Amicalement vôtre,

Claude GEIGER

Suite à notre article « *les 50 objets de collection* », notre ami, M. Thilliez (n° 177) nous a fait parvenir une planchette de cageot d'agrumes espagnols illustrée d'une portion d'échiquier...Caramba ! Ajedrez partout !

Toujours dans le domaine alimentaire, on peut trouver actuellement dans les grandes surfaces au nom champêtre, des boîtes de biscuits sous le label « *Tour blanche* ». Reproduction de la Tour d'échecs en chocolat... et , c'est bon !

Remerciements à notre ami, M. Charlet (121) pour les traditionnelles cartes « Festival des Jeux » de Parthenay.

Bien peu de nouveautés en cette période estivale, aussi nous ne vous proposons pas de « *Marché aux Timbres* » avec ce *PHILEMAT* mais vous avez toujours la possibilité de commander des articles des « marchés aux timbres » des numéros antérieurs, certains articles souvent demandés étant cependant épuisés.



## SOMMAIRE

Edito du Président	Page 2	Cartophilie : Max Euwe	Page 10
Le Billet de la Rédaction	Page 3	Cinéchecs	Page 11
Index de Philémat	Page 3	Les Echecs et les Nazis	Page 12
Nouveautés	Page 4	Cartes doubles	Page 14
Oblitérations	Page 4	Le Carnet de l'Amicale	Page 15
Un Timbre, une Partie	Page 6	Petites Annonces	Page 15
Numismatique	Page 7	La page Jeux	Page 16
Télécartes	Page 8		

---

### Le Billet de NDIR ( Le Petit Rapporteur )

Parution précoce - tout arrive ! - pour ce numéro, mais il y a de bonnes raisons à cela ; vous trouverez avec votre PHILEMAT 51 :

- La convocation à notre Assemblée Générale annuelle (ainsi que le Pouvoir pour ceux ne pouvant se déplacer),
- 3 pages concernant BENEFRA III '98 : le Programme, le Plan d'accès, et la la liste des Hôtels les plus proches,
- 4 pages concernant la Vente aux enchères qui aura lieu dans ce cadre,
- La carte postale réalisée à l'occasion de cette Manifestation.

Par ailleurs, nous inaugurons le prochain trimestre une nouvelle rubrique : MUSIQU'ECHECS, animée par notre ami Pierre MENDY, de Vincennes (Val-de-Marne) : CD et disques traitant et/ou illustrant notre passion !

Pour finir, j'anticipe sur notre prochaine A.G. en remerciant dès maintenant tous nos Adhérents qui, bénévolement, acceptent de tenir une rubrique ou d'écrire un article pour notre Bulletin ; je sais par expérience combien ce travail représente de temps, mais est aussi enrichissant lorsque l'on sait que PHILEMAT est le lien qui nous unit tous dans notre passion commune.

---

### INDEX des Numéros parus de PHILEMAT

Monsieur Gérard DEGROUX (adh. n° 109) réalise régulièrement un index des articles parus dans PHILEMAT, en 3 tableaux, donc 3 entrées distinctes :

- chronologique,
- par pays,
- par sujets traités

Des considérations basement matérielles (coûts du tirage, de l'expédition, ...) ne nous permettent plus d'insérer cet index en annexe du Bulletin.

Toutefois, notre ami Gérard DEGROUX signale que cet Index, mis à jour en temps réel (c'est-à-dire dès réception de chaque nouveau bulletin) est disponible dans son intégralité au prix modique de 30 FF franco, à son adresse :

M. Gérard DEGROUX  
13, rue Hélène Boucher  
F - 94320 THIAIS (France)

## NOUVEAUTES

### GRANDE BRETAGNE : 21.07 1998 : 1+(4)

Lewis Carroll à nouveau honoré avec son conte : « La traversée du miroir » où Alice trouve, dans un timbre de faciale 63p., la complicité de la « Dame rouge » de cette partie d'échecs fantaisiste. Ceci dans une série de 5 timbres consacrés au « Monde merveilleux » des contes d'enfants. Rappelons que nous avons déjà eu en 1993, un timbre illustrant ce même conte avec les personnages de Tweedledum & Tweedledee.

Notre ami anglais, Mike Pennell, a pu nous fournir le timbre seul ainsi que son F.D.C. et la série de cartes postales représentant les timbres de l'émission. Qu'il en soit grandement remercié, les F.D.C. de Daresbury-Warrington, adressés à notre association sont tout particulièrement réussis avec leur cachet illustré de la Dame rouge en conversation avec Alice.

*fourni aux abonnés (7 F. le timbre)*



### TURKMENISTAN : 1BF

Emission annoncée : « Histoire des Echecs » : bloc de 4 timbres offrant des reproductions de gravures dont celle de Boilly, en commémoration du 250° anniversaire de la parution de la première édition anglaise de « L'Analyse des Echecs » de Philidor.

A propos de ce nouvel état (officiel), nous nous interrogeons sur le « Che » jouant aux échecs, illustration du premier bloc de ce pays. Une photo accrochée à l'un des murs du club « Capablanca » de La Havane montre notre homme dans une attitude presque identique. Le commandant Ernesto « Che » Guevara pratiquait assidument notre jeu, déjà durant l'entraînement des forces révolutionnaires au Mexique puis à Cuba ensuite où il fut à la base du développement du jeu dans les années 1960, développement qui trouva son apothéose avec les Jeux de La Havane en 1966. (lire à ce sujet, l'article de Stéphane Bacrot, le père du jeune champion, dans « Europe-Echecs » de juillet-août, page 21)

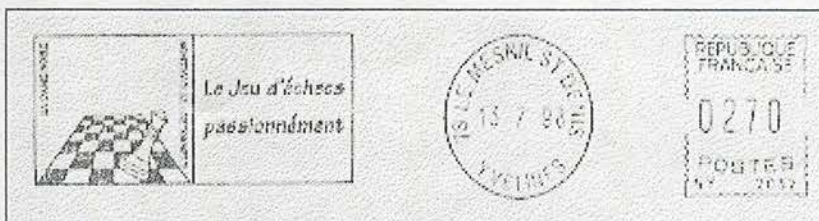
## OBLITERATIONS

### FRANCE :

Deux nouvelles empreintes mécaniques rouges sont apparues ces derniers mois :



« EUROPE-ECHECS » affiche sa 6° empreinte illustrée depuis le 13 novembre 1997, suite à son changement d'intitulé (« E.P.O. » remplace désormais « Diffec »-sans doute, un bon « dopant » pour notre revue préférée) et d'adresse : « Le Roussillon », 1A, rue Xavier Marmier Besançon. Bel exemple de longévité pour cette marque présente sur notre courrier depuis plus de 20 ans !



« La Dame Noire », club de Montigny le Bretonneux (78) illustre sa passion « Le Jeu d'Echecs passionnément » depuis quelques mois.

**ALLEMAGNE :**

*Bad Neuenahr*, 24.08/1.09.96 O.T.  
« Congrès I.C.C.F. »

*Bad Bergzabern*, 17/25.05 97 O.T.  
« Rencontre des joueurs par correspondance »

*Bad Bevensen*, 30.05.98 O.T.  
« Rencontre des joueurs par correspondance »



**AUTRICHE :**

*Pöchlarn*, 7.06.97 O.T.  
*Graz*, 13.09.97 O.T.  
« Tournoi Karl Wagner »



**BELGIQUE :**

*Wijnegem*, 12.06.98 O.T.  
« 10° ann. du Club Phil. Ech. belge »  
Félicitations à nos amis belges que nous retrouverons à Aubry du Hainaut !  
*Wijnegem*, 13.06.98 O.T. « 40° ann.... »



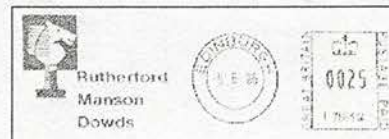
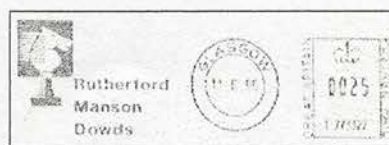
**ESPAGNE :**

*Santander*, 2.08.96 O.T.  
« Expo phil Torres Quevedo »  
*Santander*, 13.09.96 O.T.  
« 1° jour du timbre Gerardo Diego, poète, auteur d'un poème sur les échecs » ( avec timbre ! )  
*Jekja de Malaga*, 14/15.08.96 O.T.  
« Tournoi int »  
*Las Palmas de Gran Canaria*, 9/10.12.96 O.T.  
« Expo phil thématique »  
*Linares*, 3/4.02.97 O.T.  
« XIV° Tournoi int »  
*Jerez de la Frontera*, 05.98 O.T.  
« Expo phil »  
*Linares*, 21/22.02.98 O.T.  
« XV° Tournoi »



**GRANDE BRETAGNE :**

*Glasgow*  
*Edinburgh*, 06.96 E.M.A.  
« Rutherford Manson Dowds » (Cavalier)



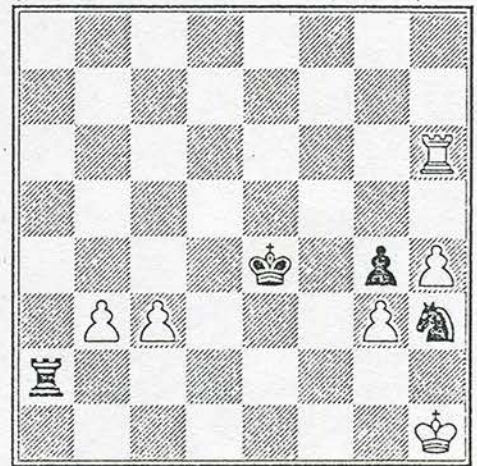
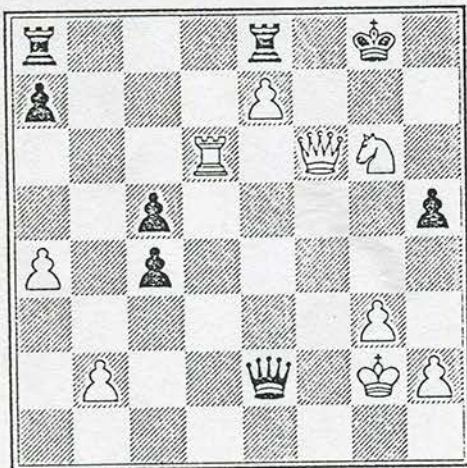
## UN TIMBRE... UNE PARTIE

Timbre de Djibouti émis en l'honneur de la F.I.D.E. le 09.06.80 (Ph. n° 184/185 - Ch. n° 8034 - YT n° 519/520)

**Moscou - 1925 - F. Seamissh vs P. Romanowsky :**

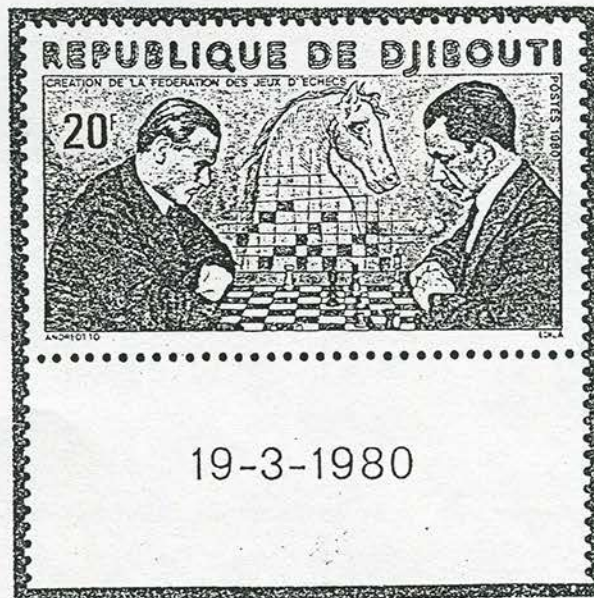
1.d4 ♘f6 2.♘f3 e6 3.c4 b6 4.g3 ♗b7 5.♗g2  
 c5 6.d5 exd5 7.♘h4 g6 8.♘c3 ♗g7 9.cxd5  
 0-0 10.0-0 d6 11.e4 ♗a6 12.♞e1 ♘bd7  
 13.f4 ♞e8 14.a4 c4 15.♗e3 ♘c5 16.♗xc5  
 bxc5 17.e5 dxe5 18.fxe5 ♘d7 19.e6 ♗d4+  
 20.♙h1 fxe6 21.dxe6 ♘e5 22.♞xe5 ♗xe5  
 23.♞g4 ♞d4? 24.♗e4 ♗b7 25.♘xg6  
 ♗xe4+ 26.♘xe4 ♗g7 27.e7! ♞d5?  
 28.♞d1! h5! 29.♞f3? ♞e6 30.♞d6 ♞g4  
 31.♘f6+ ♗xf6 32.♞xf6 ♞e4+ 33.♙g1  
 ♞e1+ 34.♙g2 ♞e2+

Toutes les sources qui me sont connues donnent aux deux joueurs sur le timbre cette position, à cette date. Il existe toutefois une carte postale qui prouve que la position sur l'échiquier était la suivante :



½-½

Comme on ne voit pas de pendule, on peut en déduire qu'il s'agissait d'une partie libre, ou de l'analyse après une partie entre les deux joueurs.



Beat RUEGSEGGER

# NUMISMATIQUE

Suite de la rétrospective des monnaies et billets émis officiellement sur notre thème, et commencée dans le précédent numéro de Philémat..

## 5 Philippines

Olympiade d'Echecs 1992  
5 Piso



5

## 6 Chine

Inventeurs et Explorateurs 1995  
a 5 Yuan argent (15 000)  
b 50 Yuan or (1 200)



6a

## 7 Arménie

Olympiade d'Echecs 1996  
a 100 Dram cuivre  
b 100 Dram argent (2 000)  
c 100 Dram argent



7a

7b

7c

## BILLETTS DE BANQUE

## 1 Estonie

Paul Keres 1991  
5 couronnes



Günter STIEHL

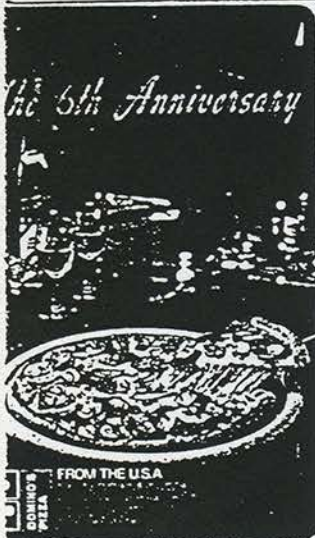
# TELECARTES



J 1



J 2



J 3a



J 3b



J 3c



J 4



J 5



J 6



J 7

Pays  
Japon

J 1  
J 2  
J 3a  
J 3b  
J 3c  
J 4  
J 5  
J 6  
J 7

Date d'émission

Chiffre de tirage





J 8



J 9



J 10



J 11



J 12



J 13



J 14



J 15



J 16

Pays  
Japon

J 8  
J 9  
J 10  
J 11  
J 12  
J 13  
J 14  
J 15  
J 16

Date d'émission

1995

Chiffre de tirage  
500

Suite du répertoire des Télécartes japonaises le trimestre prochain...

Günther STIEHL

## CARTOPHILIE : Le Docteur Max EUWE

Il n'existe pas actuellement de timbre hollandais à l'effigie du Docteur EUWE, bien que celui-ci ait déjà été timbrifié en Mongolie (Th. n° BF 61, 1986) et en Yougoslavie (Th. n° BF 87, 1995). Et nous, Hollandais, subissons, sous cet angle, la même frustration que les Français avec le grand Philidor !....

Il n'existe pas non plus d'oblitération représentant Euwe, contrairement à la France qui a fait une oblitération de Philidor à Lyon (avril 1995) et une seconde à Dreux (mai 1995), ainsi qu'une carte, et sur ce point la France a une longueur d'avance sur les Pays-Bas.

S'il existe quelques cartes anciennes de Philidor et de sa maison à Dreux, je ne connais pas de cartes semi-anciennes d'Euwe, parce qu'il est né en 1901.

La carte la plus ancienne que je connaisse d'Euwe (avec sa signature) a un peu plus de 60 ans, (1) et a été faite d'après photo. On trouve cette photo dans la biographie d'Alexander Münnighoff : "Max Euwe, biografie van een wereldkampioen" (Max Euwe, biographie d'un champion du monde), Amsterdam-Anvers, 1976, page 10.

En 1935, l'imprimerie W. Ten Have d'Amsterdam a imprimé une petite série de quatre cartes d'échecs (n° 187-190) à l'occasion du premier match pour le championnat du monde contre Alekhine. Dans Philémat n° 50, la dernière carte de cette série a été reproduite (page 15). Aujourd'hui, deux autres cartes vous sont présentées (2) et (3).

Le Dr. Euwe joua son premier tournoi (Staunton) d'après-guerre à Groningue en 1946, tournoi qui fut gagné par Botvinnik (14 1/2 points), Euwe finissant deuxième (14 points).

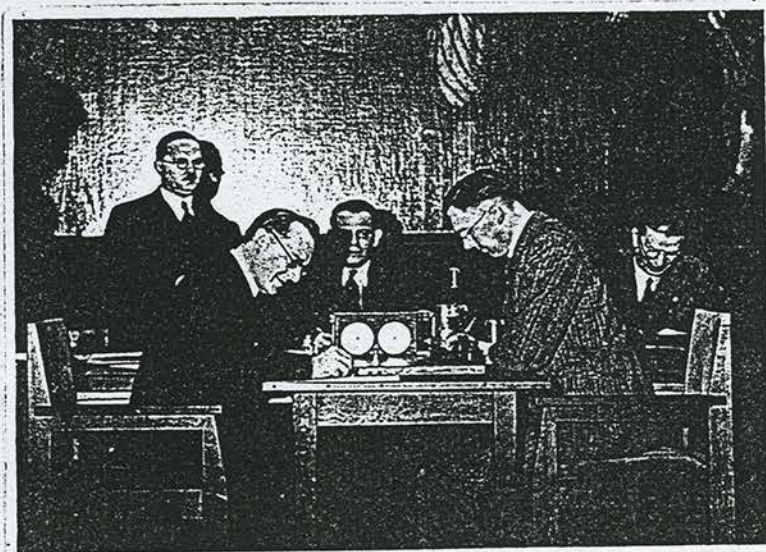


(1)

*Max Euwe*



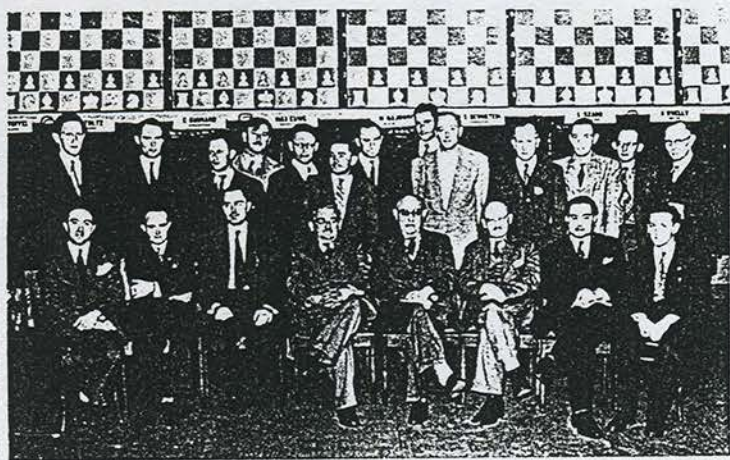
(2)



(3)

Sur la carte (4), on peut voir debout : Smyslov, O'Kelly de Galway, Boleslavski, Steiner, Botvinnik, Kotov, Szabo, Denker, Lundin, Stolz, Christoffel et l'arbitre, Kmoch ; sont assis : Najdorf, Flohr, Euwe, Vidmar, Bernstein, Tartakover, Guimard et Janovsky.

Il existe enfin quelques cartes accidentelles dues à des initiatives individuelles. J'en possède seulement trois et vous présente celle (5) du tournoi des candidats à Zûrich en 1953 où hélas ! Euwe ne fut pas très bon et ne finit qu'à la 14ème place (11 1/2 points).



(4)



(5)

Sjoerd C. van KETEL

## CINECHECS



L'actrice Lyda Borelli dans le film "CARNAVALESCA" jouant aux échecs.

Jean-Pierre MAJEWSKI

**« LES ECHECS ET LES NAZIS »**  
**COMPLÈMENT A L'ARTICLE DE PHILEMAT N° 48**

par **Günter STIEHL**

1- La « grille échiquetée » qui caviardait la tête d'Hitler sur l'entier postal n'a bien sûr pas de rapport direct avec le jeu d'échecs.

2- L'étiquette donnant le motif du retour des lettres refusées par l'administration postale allemande existe sous plusieurs formes comme le montrent les illustrations jointes :

I 6 alinéas de motifs de refus, le 4° faisant apparaître 6 points de refus dont le jeu d'échecs (« schachaufgaben »)

II 7 alinéas de refus

- IIa en caractères gothiques
- IIb en caractères ordinaires

III 10 points de refus regroupés en un seul paragraphe (2° ligne : « les echecs »)

- IIIa texte sur 4 lignes + un mot
- IIIb texte sur 4 lignes + 3 mots (autre disposition du texte)

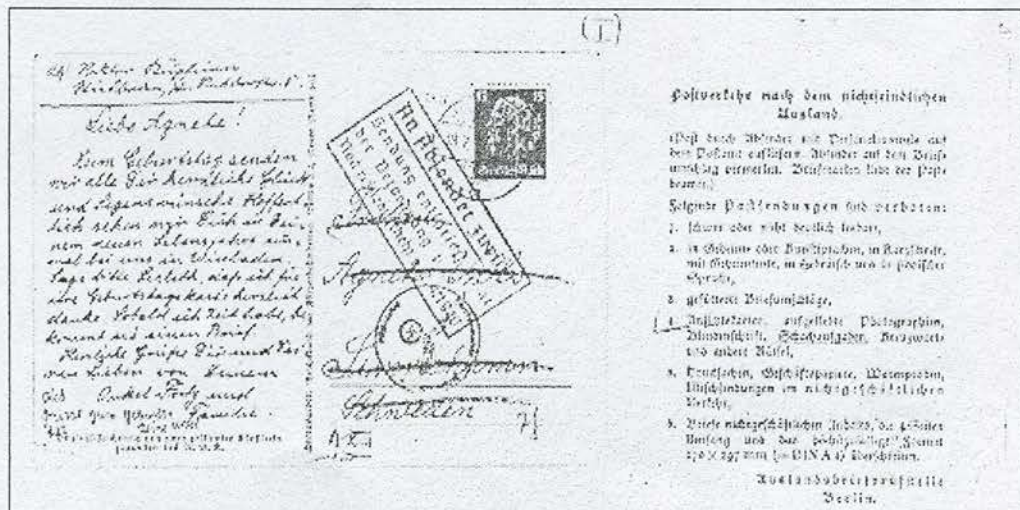
IV 15 points de refus, 5 autres points étant ajoutés dans la partie supérieure au-dessus de la mention du décret d'application du 2 avril 1940

IVa même étiquette que IIIb avec 2 lignes additionnelles dans la partie supérieure, dernière ligne : 3 mots dont un coupé

IVb autre écriture et disposition, dernière ligne : 3 mots complets + ligne supplémentaire donnant la date d'émission (XII.42)

V pas d'étiquette : raison du refus indiquée à la main « Schachaufgaben Unzulässig »

Tous ces articles sont rares et très chers !



(ii a)

**Postkarte nach dem nichtdeutschen Ausland**

(Nicht durch Absender mit Poststempel auf dem Poststempel versehen. Wlecher auf dem Poststempel vermerkte Briefmarken nicht bei Postkarte)

Folgende Postbedingungen sind verbindlich:

- 1. Sprache über nicht deutsch lesbar.
- 2. In Briefen oder Geschäftsbriefen in Schriftform, mit Poststempel, in schriftlich nach in deutscher Sprache.
- 3. geheimer Briefmarken.
- 4. Briefmarken, einschließlich Poststempeln, Briefmarken, Briefmarken, Briefmarken und andere Briefe.
- 5. Die Briefe Briefmarken Briefmarken, Briefmarken, Briefmarken in nichtdeutscher Sprache.
- 6. Briefe nichtdeutscher Briefe, die 4 Seiten Umfang und das Maß für Briefe 210 x 197 mm (DIN A 4) überschreiten.
- 7. Briefe dürfen nur vom Verlag oder Briefhandel verschickt werden.

Auslandstelegraphische Stelle  
Berlin

(ii b)

**Postkarte nach dem nichtdeutschen Ausland**

(Nicht durch Absender mit Poststempel auf dem Poststempel versehen. Wlecher auf dem Poststempel vermerkte Briefmarken nicht bei Postkarte)

- 1. Sprache über nicht deutsch lesbar.
- 2. In Briefen oder Geschäftsbriefen in Schriftform, mit Poststempel, in schriftlich nach in deutscher Sprache.
- 3. geheimer Briefmarken.
- 4. Briefmarken, einschließlich Poststempeln, Briefmarken, Briefmarken, Briefmarken und andere Briefe.
- 5. Die Briefe Briefmarken Briefmarken, Briefmarken, Briefmarken in nichtdeutscher Sprache.
- 6. Briefe nichtdeutscher Briefe, die 4 Seiten Umfang und das Maß für Briefe 210 x 197 mm (DIN A 4) überschreiten.
- 7. Briefe dürfen nur vom Verlag oder Briefhandel verschickt werden.

Auslandstelegraphische Stelle  
Berlin

(iii a)

**Zurück gemäß Verordnung über den Nachrichten-Verkehr vom 2. April 1940.**

Urschriftlich - Schriftlich - hebräisch Schriftliche - Schriftliche - Kreuzwort- u. a. Briefe - Schriftsprache - Einwurf in den Briefkasten - Absender nicht angegeben - unleserliche Aufschrift - Briefmarken

(iii b)

**Zurück gemäß Verordnung über den Nachrichten-Verkehr vom 2. April 1940.**

Urschriftlich - Schriftlich - hebräisch Schriftliche - Schriftliche - Kreuzwort- u. a. Briefe - Schriftsprache - Einwurf in den Briefkasten - Absender nicht angegeben - unleserliche Aufschrift - Briefmarken

Handwritten signature: *W. H. H. H.*

Postmark: *BERLIN*

Stamp: *Zurück, unleserlich!*

Number: *206482*

Vertical text on left: *öffnen*

**Zurück gemäß Verordnung über den Nachrichten-Verkehr vom 2. April 1940.**

Urschriftlich - Schriftlich - hebräisch Schriftliche - Schriftliche - Kreuzwort- u. a. Briefe - Schriftsprache - Einwurf in den Briefkasten - Absender nicht angegeben - unleserliche Aufschrift - Briefmarken

(iv b)

Postcard header: *Post*

Postmark: *Berlin*

Text: *Zurück.*

Text: *Erst nach Genehmigung über die Rückgabe von 2. 4. 1940*

Text: *La W. H. H. H.*

Text: *Ernst*

Text: *Schwarz*

Text: *(L. H. H. H.)*

Text: *Schwarz*

Text: *1940*

Der Zug ging ein am 14. 7. 1940. Meine Antwort geht ab am 15. 7.

Von mir verbrauchte Bedienzeit 1 Tage

Der 16. Zug *100-10*

Mein 17. Zug *101-10*

Text: *Mit freil. + gratis*

Text: *J. H. H. H.*

# Les CARTES DOUBLES

## Rétrospective 1997 en France

"Annus horribilis" !... c'est ainsi que je pourrais qualifier l'Année 1997 pour la France : peu (très peu) de cartes doubles nouvelles à signaler sur le marché français (et toutes d'origine étrangère !) - à ma connaissance tout du moins. Peut-être en est-il autrement ailleurs ?

4 cartes doubles recensées :

Janvier 1997 :

"Heureux Anniversaire" (1) - format 178 x 127 mm.

Editeur (belge) : UM Brugge - n° UM 1029

Photo : Willy's - Un superbe échiquier, pièces en pierre taillée, dominantes jaune et marron, avec une carafe et deux verres remplis de vin (muscat ?)

Distribution : Librairies-papeteries "Plein Ciel" - entre 18 FF. et 23 FF. selon le lieu de vente.

Avril 1997 :

Sans légende (2) - format 120 x 168 mm.

Editeur (britannique) : The Art Group Limited - n° 7093

Dessin : "Check Mate" par Naylor-Faulkner (1995) - Dominos, cartes à jouer, échiquier, ... dans un style résolument moderne, couleurs "délavées".

Distribution : Carteries "Extrapole" (entre autres ?) - Prix Extrapole : 12 FF.

Décembre 1997 :

Sans légende (3) - format 110 x 155 mm.

Editeur (britannique) : The Leaping Snail Press, London - n° ET 040

Dessin : "Check Mates" par Jo Armanella - Echiquier, 2 chats, pelote de laine, le tout "échiqueté" en couleurs beige, rouge et gris (superbe).

Distribution : en carteries - compter environ 20 FF.

Sans légende (4) - format 107 x 150 mm.

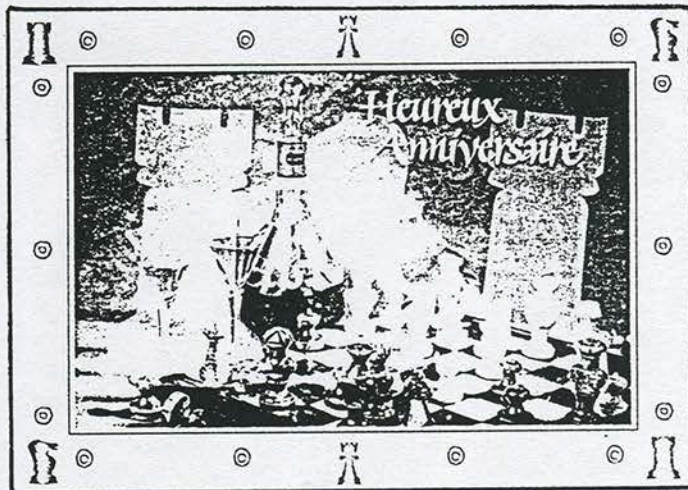
Editeur (britannique) : Henhouse - n° CR 50

"Checkmate", reproduction d'une gravure à l'eau-forte de Cynthia Rowan - Des souris sur les cases d'un échiquier, dominantes beige, roux et gris.

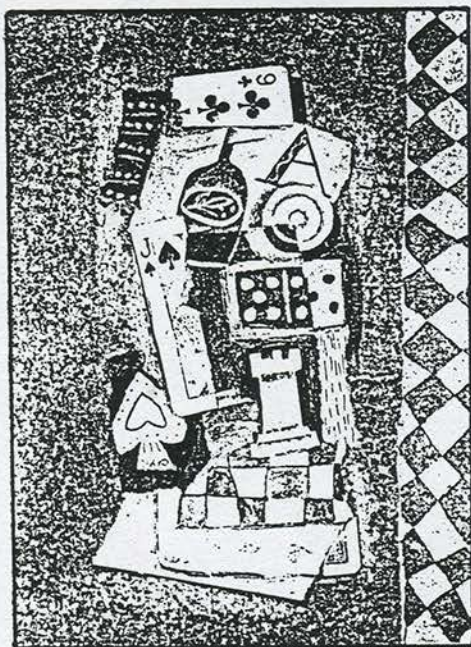
Distribution : en carteries - environ 20 FF.

N'écumant que certains lieux qui me sont privilégiés, à Paris et en Région parisienne, il est tout à fait possible que certaines cartes soient parues uniquement en Province, à mon insu... Je remercie par avance tous ceux qui pourraient m'aider à compléter cette liste ; de la même façon, je n'ai pas les éléments nécessaires pour recenser les cartes doubles parues à l'étranger... Je serai heureux que vous puissiez m'aider à tenir cette chronique (épisodique) ! d'avance, merci !

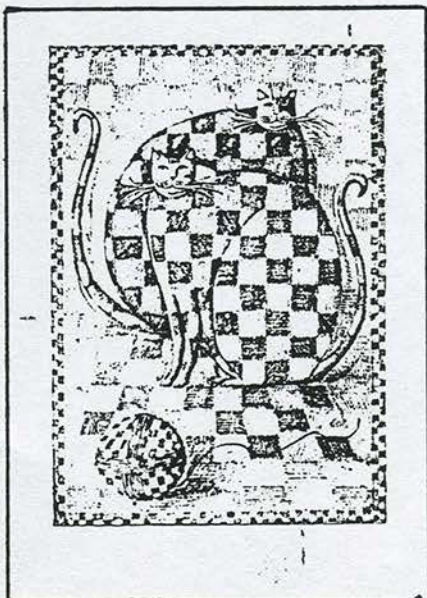
François H. EDAINE



(1)



(2)



(3)



(4)

## Le CARNET

**PRESIDENT :** Claude GEIGER  
10, rue Alphonse Pluchet F - 92220 BAGNEUX  
(*achats, abonnements aux nouveautés et "marché aux timbres"*)

**TRESORIER :** Dominique DIDENOT  
8, rue Ampère F - 69330 MEYZIEU

**SECRETAIRE :** Gérard LE FLOCH  
84, avenue de la Marne F - 92120 MONTROUGE  
(*vente sur offres et "offre spéciale" du bulletin*)

**BULLETIN :** François H. EDAINE  
(Vice-Président) 7, avenue des Ursulines F - 78300 POISSY

### Adhérents

#### Bienvenue aux nouveaux Membres :

270 **LAGEYRE Pascal**  
Rue de la Tiolle  
63800 PERIGNAT SUR ALLIER

271 **GARIEPY Jean**  
715 Belvedere #3  
QUEBEC QC G1S 3E6  
CANADA

#### Changement d'adresse :

223 **GAYOU Philippe**  
11 C, rue Alexis Chopard  
25000 BESANCON

---

### PETITES ANNONCES

**51.PA.003** - Christophe GUENEAU (Adh. n° 255) - 38 rue Salvador Allende - Immeuble "Le Liberté", Apt 7A - 92000 NANTERRE, recherche timbres neufs (Numéros Théméchechs) :  
77/82 Fujeira Année 1972 100 Rep. Dominicaine Année 1973  
154/61 Paraguay Année 1978 236/38 Paraguay Année 1982  
BF 50 Paraguay Année 1985  
Faire offre à l'adresse ci-dessus - Echange souhaitable.

**51.PA.004** - K. SRINIVASAN (Adh. n° 263) offre "l'Informateur des Echecs" (Yougoslave, en langue anglaise) n° 71 : 120,00 FF + Port.  
S'adresser impérativement au Siège de THEMECHECS.

**51.PA.005** - Je vends une collection thématique (timbres, documents, ...) sur le Tabac - Liste des pièces sur demande (tpr) - François H. EDAINE - 7 avenue des Ursulines - 78300 POISSY.  
NB : Mon annonce du trimestre dernier (n° 50, 50.PA.001, page 3) est toujours d'actualité.

Les mots de la liste ci-dessous sont inscrits sur la grille, à la fois pour un même mot, horizontalement et verticalement, de haut en bas, de bas en haut, de droite à gauche et de gauche à droite, mais jamais en diagonale ; un même mot peut ainsi avoir une forme "serpentine". Chaque lettre ne sert qu'une fois.

Lorsque vous aurez placé tous les mots de cette liste, il vous restera des lettres disséminées qui, assemblées, vous donneront le mot à découvrir.

Envoyez votre réponse à :

François H. EDAINE  
7, avenue des Ursulines  
78300 POISSY

avant le 6 décembre 1998, délai de rigueur.

Récompense philatélique et lots de consolation sont en jeu!

Mots du Labyrinthe :

ADOUBER  
ALEKHINE  
ALFIL  
ANDERSSEN  
BACROT  
BLANCS  
BOTVINNIK  
BRONSTEIN  
CAISSA  
CAPABLANCA  
CAVALIER  
CHAMPION DU MONDE  
CHAMPIONNAT  
CLUB  
COLONNE  
DAME  
DAMIANO  
DIAGONALE  
ECHEC ET MAT  
ECHECS  
ECHIQUIER

ELO  
EUWE  
FEDERATION  
FIDE  
FISCHER  
FOU  
FOURCHETTE  
GAMBIT  
GLIGORIC  
IMMORTELLE  
INTERCEPTION  
JEU  
KARPOV  
KASPAROV  
KERES  
KORCHNOI  
LA BOURDONNAIS  
LASKER  
LAUTIER

LEONARDO  
LION  
MAROCZY  
MATCH  
MENACE  
MENCHIK  
NIMZOVITCH  
NOIRS  
OPEN  
PALAMEDE  
PAT  
PETROSSIAN  
PHILIDOR  
PION AVANCE  
PION PASSE  
POSITION  
POUSSEUR DE BOIS  
PROMOTION  
ROI

RUBINSTEIN  
RUY LOPEZ  
SACRIFICE  
SENECA  
SHATRANG  
SHOGI  
SHORT  
SISSA  
SMYSLOV  
SPASSKY  
STAMMA  
STAUNTON  
STEINITZ  
STROEBECK  
TAHL  
TCHIGORINE  
TOUR  
TOURNOI  
ZEITNOT

E	W	T	I	S	E	R	E	N	O	I	L	R	C	A	S	E	M	E	R	O	L	O	N
I	U	E	B	B	L	A	K	E	C	I	F	I	U	O	F	C	A	N	T	S	O	C	N
O	N	A	M	A	C	N	C	A	M	M	A	T	M	P	I	O	S	P	E	S	I	A	E
U	R	G	N	P	A	S	L	O	A	O	N	S	A	H	C	N	E	N	P	I	O	N	E
O	L	A	N	A	V	Y	M	V	T	I	O	G	I	E	R	N	C	E	R	T	N	P	S
T	I	V	O	I	A	N	S	R	A	I	R	C	H	I	T	A	A	B	O	E	K	A	S
R	E	A	C	P	E	C	D	E	E	N	T	T	L	T	K	A	I	M	M	L	C	E	B
I	A	D	O	N	N	A	E	O	Z	M	A	M	A	U	V	R	V	K	E	L	S	T	E
S	C	R	L	A	S	I	F	V	O	I	N	T	O	R	O	P	O	A	M	N	I	R	O
S	A	U	O	B	S	S	R	I	E	C	H	E	M	P	R	A	P	S	A	R	E	T	S
C	R	U	L	O	E	N	E	T	C	H	E	C	O	T	T	E	H	C	T	U	B	I	N
H	F	O	E	Q	I	H	D	N	U	S	S	N	O	I	S	I	N	O	N	C	N	E	M
E	T	T	E	U	E	C	E	A	O	P	E	D	E	B	N	T	A	T	S	H	I	K	T
A	L	A	P	I	E	R	D	I	F	O	U	R	B	R	O	O	R	N	T	S	C	O	R
M	I	G	O	T	A	I	P	M	E	P	S	I	O	C	R	U	O	U	A	R	N	H	S
E	D	E	H	S	P	O	A	A	D	E	N	O	I	L	U	B	I	I	D	O	A	L	B
R	D	O	A	I	M	N	C	H	N	P	O	N	K	O	K	E	R	L	P	L	O	P	E
A	E	L	N	D	A	D	U	M	O	I	S	H	C	R	S	E	J	I	H	Y	Z	R	Z
N	O	A	O	I	S	R	S	A	D	T	I	N	L	L	A	U	A	R	S	U	T	E	H
L	E	N	O	S	S	I	E	M	B	O	O	N	I	F	L	A	M	O	T	R	I	F	C
L	E	K	G	A	A	O	N	I	V	T	L	H	A	C	S	Y	Z	C	E	I	N	I	S
A	B	H	D	I	R	N	N	I	K	S	P	A	T	E	H	Z	I	G	D	E	C	R	E
C	A	I	N	B	E	A	N	A	A	H	S	S	T	E	C	E	L	O	C	P	I	N	T
R	O	T	E	U	O	D	G	R	T	Y	K	S	O	N	T	I	G	R	I	T	I	O	N

Réponse au Jeu n° 36 (" Le CHAT et la SOURIS " des CAVALIERS:, paru dans le n° 49) :

Je suis déçu, cruellement déçu ! Mais si, mais si... Je vous ai connus beaucoup plus perspicaces !!!

Alors, comme ça, personne n'a vu le piège ?... Heureusement que Monsieur Georges BOUSSIN de Montmorency (95) a su se montrer suffisamment sagace pour détecter le piège qui vous était tendu :

Un cavalier positionné sur une case noire ne peut, en se déplaçant, qu'accéder à une case blanche (et réciproquement). Le Chat et la Souris sont au départ chacun sur une case noire, et le Chat joue le premier ; à l'issue de chacun de ses mouvements, il se retrouvera obligatoirement sur une case de couleur opposée à celle de la Souris et en conséquence, ne pourra jamais la "croquer"...

Alors, BRAVO, doublement Bravo à Monsieur BOUSSIN qui gagne l'oblitération illustrée du 5ème Tournoi international de Linares (Espagne, février 1998).

Maintenant, si vous voulez quand même découvrir ce jeu, placez initialement le Chat en e1 et la Souris en e8, en conservant les 5 contraintes - ou, comme le suggère Monsieur BOUSSIN, gardez les mêmes positions mais changez la 5ème contrainte en faisant jouer la Souris en premier.