



# PHILEMAT

Bulletin de l'Amicale Philatélique Théméchecs

n° 52 - Décembre 1998



BENEFRA 3

*Succès*

*ou*

*échec(s) ?*



De Kalmoukie , sous la  
dénomination de *poste locale* ...

jusqu' à la  
Bosnie – Herzégovine,

**Echecs !**



## **Y A-T-IL UN FRANÇAIS DANS LA SALLE ?**

La troisième rencontre « **Benefra** » que nous organisons cette année près de Valenciennes, dans la salle des fêtes d'Aubry du Hainault et où nous recevions à notre tour nos amis belges, hollandais et luxembourgeois s'est déroulée dans une ambiance agréable et joyeuse. Notre ami Michel Soyez avait bien fait les choses, organisant avec beaucoup de gentillesse et de compétence notre accueil et, simultanément, les tournois d'échecs des scolaires et des familles. Qu'il soit ici vivement remercié ainsi que les édiles locaux et les responsables du Club philatélique de Valenciennes qui nous prêtèrent gracieusement salle et panneaux d'exposition.

Une cinquantaine de collectionneurs s'y étaient donné rendez-vous, venus majoritairement de Belgique et des Pays Bas. De Français...peu... une poignée sur les 140 que compte notre association ! Casanier le Français ? sans aucun doute ! Bien calé dans son fauteuil, devant sa télévision, il attend les nouveautés que lui fournit l'**Amicale**, ne faisant peut-être pas très bien la distinction entre celle-ci et un commerce philatélique. Bien sûr, cette caricature ne s'applique pas aux amis qui par empêchements divers ne peuvent pas se déplacer ou s'impliquer davantage dans la vie de l'**Amicale** : ceux-ci nous le font savoir d'ailleurs et n'oublient pas d'encourager les bénévoles que nous sommes, ne serait-ce qu'en adressant leur pouvoir à l'assemblée générale, geste simple qui montre l'intérêt porté à la vie de l'association.

Pour revenir à notre rencontre nordiste, remercions donc les courageux qui n'hésitèrent pas à parcourir moultes kilomètres pour prendre part à notre fête, venant de la région parisienne, du Jura et même...d'Italie ! De nombreux articles changèrent de main lors de la bourse d'échange : timbres, cartes postales, oblitérations et divers objets échiqués...La vente aux enchères dépassa les espérances des organisateurs puisque plus de 70% des lots trouvèrent acquéreur (voir résultats plus loin dans ce numéro). L'exposition fut une découverte pour beaucoup : peut-être suscitera-t-elle quelques vocations parmi les jeunes qui défilèrent devant les panneaux bigarrés ... Rendez-vous fut pris pour la quatrième rencontre « **Benefra** » à la Pentecôte prochaine au Luxembourg. Cette période sera-t-elle plus propice à un déplacement de nos compatriotes ? Espérons le et croyons encore au Père Noël qui va nous réserver de bonnes surprises en cette fin d'années.

Bonne année à tous !

Claude GEIGER

### **COTISATIONS 1999**

Inchangée cette année encore, n'attendez pas pour la faire parvenir à notre trésorier.  
**90 F. (45 F. pour les moins de 16 ans) (+ 30 F. outremer)** à l'ordre de l'**AMICALE THEMECHECS**  
**C.C.P. ROUEN n° 3108-66 B.**  
**Dominique DIDENOT, 8 rue Ampère 69330 MEYZIEU**

### **CARNETS • BENEFRA 98 •**

Composés de 3 timbres de France de 1966 (catalogue Théméchechs n° 55 ; Yvert n° 1480), ils sont numérotés de 1 à 100. Leur couverture bleue est illustrée du même motif que la carte postale que vous avez reçue avec le numéro 51. Vendus à Aubry du Hainault, il en reste une petite quantité que nous vous proposons **15F** pièce. Un tirage au sort sera organisé lorsque tous les carnets seront écoulés et les titulaires des numéros gagnants se verront attribués des lots de valeur (livre d'art sur les échecs, encarts et pièces philatéliques).

A commander au siège social.

## SOMMAIRE

Edito du Président	Page 2	Musiqu ' Echecs	Page 12
Le Billet de la Rédaction	Page 3	Les Echecs dans le Littérature	Page 13
Bilan Financier 1998	Page 3	Cinéchecs	Page 13
Nouveautés	Page 4	Le Marché aux Timbres	Page 14
Un Timbre, une Partie	Page 6	Répertoire des Oblitérations	Page 16
BENEFRA III :		Le Carnet de l'Amicale	Page 17
La Vente aux Enchères	Page 8	Petites Annonces	Page 17
Télécartes	Page 9	La page Jeux	Page 18

### Le Billet de NDIR ( Le Petit Rapporteur )

Après notre Président, je ne voudrai pas remuer davantage le couteau dans la plaie, mais il est vrai que "cool la vie", c'est fou ce que les adhérents de THEMECHECS peuvent parfois se sentir concernés par la vie de leur Amicale !... Pour preuve s'il en est besoin, les records de non-affluence obtenus à Aubry-du -Hainaut pour notre dernière A.G. (et incidemment pour Bénéfra III)... Heureusement que nos amis les plus fidèles (mais trop peu nombreux) qui ne peuvent se déplacer, envoient leur pouvoir...

A ce sujet, vous trouverez la reproduction en page 15 du carnet numéroté émis à cette occasion et permettant de gagner des lots échiquéens (voir l'encadré en bas de la page 2).

La nouvelle Rubrique, "MUSIQU ' ECHECS", de notre ami Pierre MENDY, démarre ce trimestre avec 3 CD à l'affiche : elle pourra naturellement être étendue aux disques et K7... N'hésitez pas à nous faire part de vos découvertes.

A signaler, l'initiative de notre ami Ricardo ANDREIS concernant en particulier le recensement des oblitérations échiquéennes depuis 1990 (voir page 16).

**Dernière minute :** A ne pas manquer, le dernier numéro de "Généalogie Magazine" (n° 177 de décembre 1998), avec un article sur Philidor (3 pages)...

Joyeux Noël et Bonne Année à toutes et à tous !

### BILAN FINANCIER de l' AMICALE

#### Synthèse de sa présentation et de son adoption à l' A.G. du 4 octobre 1998

BILAN arrêté au 17.09.98

<u>RECETTES</u>		<u>DEPENSES</u>	
Cotisations	14780.00	Matériels et Bulletin	63451.31
Catalogue	3550.00	Timbres (en espèces)	33000.00
Abonnements et Ventes	75479.23	Frais financiers	200.70
Actifs (Espèces + CCP)	2842.78		
<b>TOTAL</b>	<b>96652.01</b>	<b>TOTAL</b>	<b>96652.01</b>
<u>Bilan CCP</u>	Arrêt comptable au 17/09/98	53725.63	
	Arrêt comptable au 26/09/97	52458.65	
		+ 266.98	

## NOUVEAUTES

### KALMOUKIE : 25.09.1998 : 6 + 4 + 1BF

Les XXXIII<sup>e</sup> Jeux Echiquéens se tenaient à Elista, capitale de la Kalmoukie, république autonome de Russie dont le président Ilioumjinov est aussi président de la F.I.D.E., du 25 septembre au 13 octobre. Il en résulte une abondante production de cette république qui semble bien avoir bénéficié d'un accord des Postes russes. En effet, un communiqué annonçant ces émissions fait état d'une validité « locale » de celles-ci, devant être complétée par des timbres russes pour un acheminement hors des frontières de la Kalmoukie.

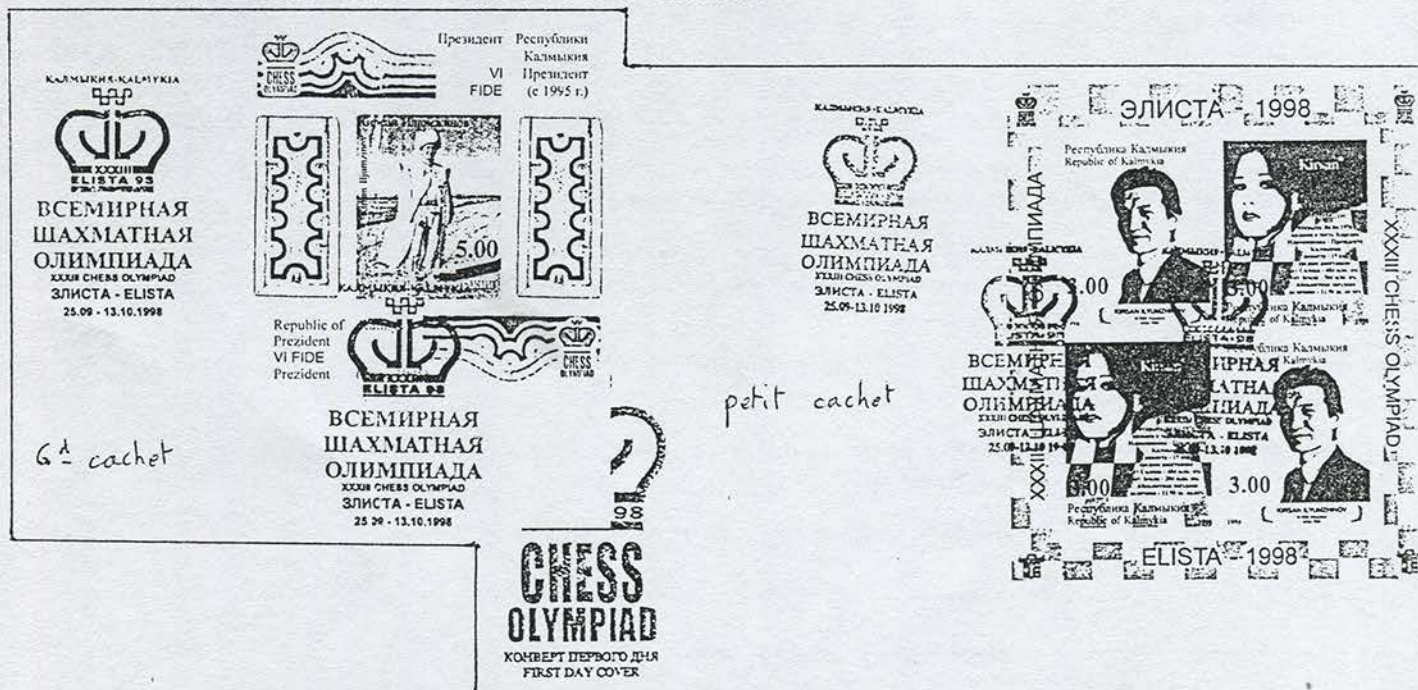
Feuillet de 6 timbres présentant emblèmes des Jeux, du territoire, armoiries, mascotte et la « Cité des Echecs » (voir en couverture)

Feuillet de 4 timbres, 2 au portrait du président, 2 au portrait de sa femme ? (je ne pense pas qu'il s'agisse de la journaliste Larissa Youdina, opposante au régime, mystérieusement assassinée quelques semaines auparavant !)

Le bloc enfin présente Ilioujinov en costume local...un peu, beaucoup...mégalomane !

Le cachet « premier jour », en service également pendant toute la durée du tournoi, se présente sous deux tailles différentes : 45 et 53mm de haut.

**fournis aux abonnés « émissions non officielles »**

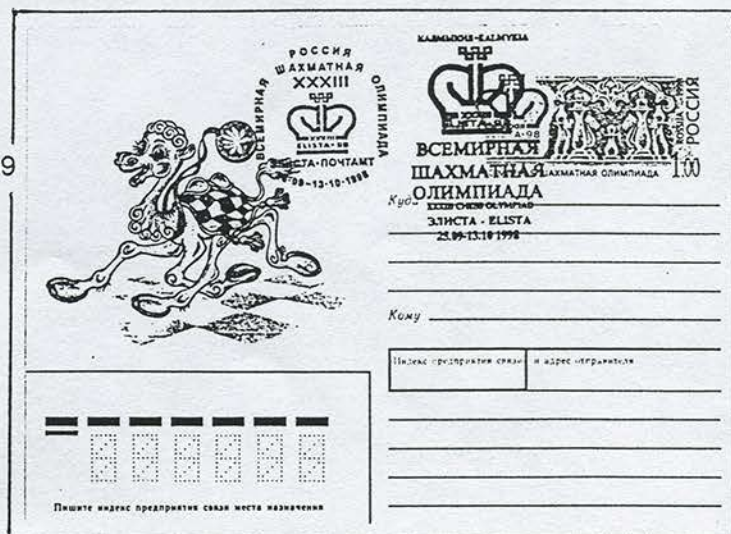


### RUSSIE : 15.09.1998 : 1 entier postal -enveloppe « XXXIII<sup>e</sup> Jeux d'Elista »

Le timbre préimprimé présente des pièces du jeu et l'illustration à gauche, la mascotte des Jeux, un étrange chameau ayant peut-être un peu trop forcé sur la vodka !

Cachet « premier jour » non illustré du 15.09

Un autre cachet illustré d'Elista, mais russe celui-là, fut en service du 26.09 au 13.10 il est d'ailleurs courant de le rencontrer conjointement avec le cachet kalmouke cité ci-dessus (celui de petite taille), ce qui confirme « l'accord » passé entre les autorités postales de Russie et de Kalmoukie.



**MALI : feuillet de 9 timbres**

« Les Grands maîtres des Echecs »

Anderssen, Steinitz, Lasker, Alekhine, Petrossian, Spassky, Fischer, Kasparov  
et...Karpov ! Tous de faciale 370 F CFA ; du déjà vu...

existe non dentelé

fourni aux abonnés (37 F dentelé ;  
110 F non dentelé)

**FRANCE : télécartes**

nouvelle télécarte française

déclinée en plusieurs versions : 50 u. au  
moins 3 tirages différents, 120 u....



**émissions annoncées :**

**MALI :**

1 timbre dans un triptyque consacré à Cousteau et ses explorations sous-marines :  
on y voit un plongeur jouant aux échecs...sous l'eau !

**AZERBAIDJAN : feuillet de 8 timbres + 2 BF**

« Championnat du monde rapide »

Mickey et ses amis sont les héros de cette série...

**BOSNIE-HERZEGOVINE : feuillet de 4 timbres**

Championnats d'échecs : championnat féminin par équipes, 31° Jeux de Moscou, 32°  
Jeux d'Erevan, 11° championnat d'Europe par équipes  
(voir couverture)

**TURKMENISTAN : 1 timbre dans une bande de 6**

Ordinateur d'échecs dans une série hétéroclite « souvenirs »

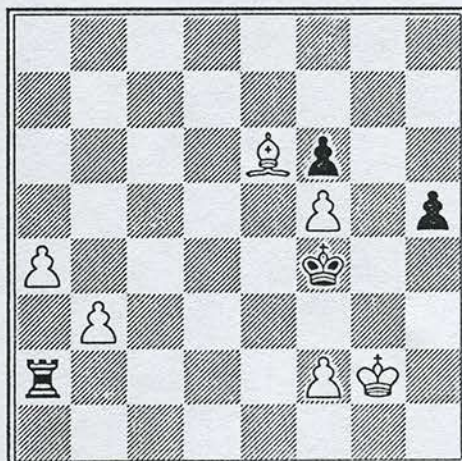


## UN TIMBRE... UNE PARTIE

Timbres de Lybie émis le 01.05.1982 en l'honneur du Championnat du Monde  
(Ph. n° 232/235 - Ch. n° 8229A - YT n° 1048/1051)

### [1] Championnats du Monde 1972, Reykjavik - Boris Spassky vs Robert Fischer, 21ème Partie :

1.e4 c5 2.♘f3 e6 3.d4 cxd4 4.♗xd4 a6  
5.♗c3 ♘c6 6.♙e3 ♗f6 7.♙d3 d5 8.exd5  
exd5 9.0-0 ♙d6 10.♗xc6 bxc6 11.♙d4 0-0  
12.♚f3 ♙e6 13.♞fe1 c5 14.♙xf6 ♚xf6  
15.♚xf6 gxf6 16.♞ad1 ♞fd8 17.♙e2 ♞ab8  
18.b3 c4 19.♗xd5 ♙xd5 20.♞xd5 ♙xh2+  
21.♙xh2 ♞xd5 22.♙xc4 ♞d2 23.♙xa6  
♞xc2 24.♞e2 ♞xe2 25.♙xe2 ♞d8 26.a4  
♞d2 27.♙c4 ♞a2 28.♙g3 ♙f8 29.♙f3 ♙e7  
30.g4 f5 31.gxf5 f6 32.♙g8 h6 33.♙g3 ♙d6  
34.♙f3 ♞a1 35.♙g2 ♙e5 36.♙e6 ♙f4  
37.♙d7 ♞b1 38.♙e6 ♞b2 39.♙c4 ♞a2  
40.♙e6 h5

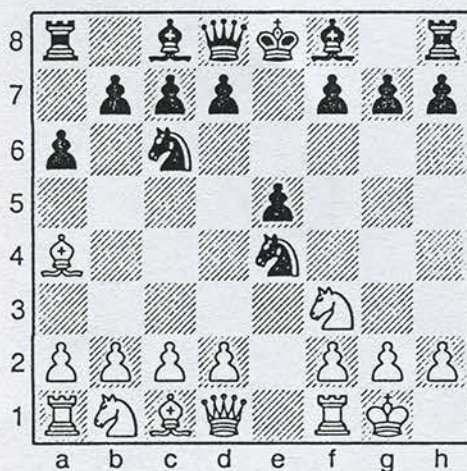


41.♙d70-1

Sur le timbre, le pion en g6 est manquant...

### [2] Championnats du Monde 1978, Baguio-City - Anatoli Karpov vs Viktor Kortschnoï, 28ème partie :

1.e4 e5 2.♗f3 ♗c6 3.♙b5 a6 4.♙a4 ♗f6 5.0-0 ♗xe4



Il ne s'agit pas d'une position très originale, car l'Espagnole ouverte a déjà été jouée 7 fois auparavant (aux 2ème, 4ème, 8ème, 10ème, 12ème, 14ème et 24ème parties...)

Se présente alors la dernière, la 28ème partie :

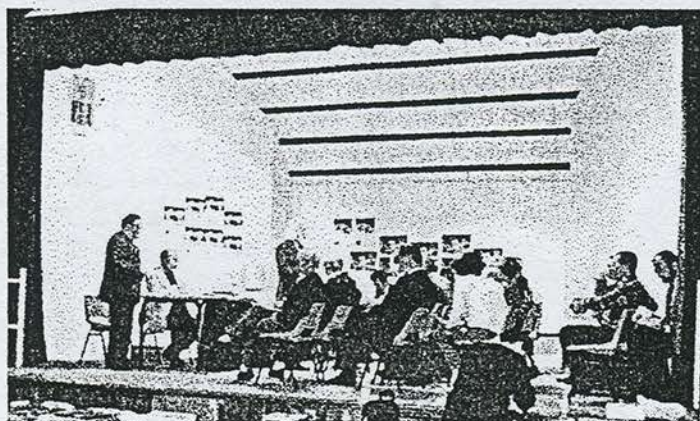
6.d4 b5 7.♙b3 d5 8.dxe5 ♙e6 9.c3 ♗c5 10.♙c2 ♙g4 11.♞e1 ♙e7 12.♗bd2 ♚d7 13.♗b3  
♗e6 14.h3 ♙h5 15.♙f5 ♗cd8 16.♙e3 a5 17.♙c5 a4 18.♙xe7 ♚xe7 19.♗bd2 c6 20.b4  
♗g5 21.♚e2 g6 22.♙g4 ♙xg4 23.hxg4 ♗de6 24.♚e3 h5 25.♗xg5 ♚xg5 26.♚xg5  
♗xg5 27.gxh5 ♞xh5 28.♗f1 ♞h4 29.♞ad1 ♙e7 30.f3 ♗e6 31.♗e3 ♞d8 32.♗g4 ♗g5  
33.♗e3 ♗e6 34.♗g4 ♗g7 35.♗e3 ♗f5 36.♗c2 ♞c4 37.♞d3 d4 38.g4 ♗g7 39.♗xd4  
♗e6 40.♞ed1 ♗xd4 41.cxd4 ♞xb4 42.♙f2 c5 43.d5 ♞b2+ 44.♙g3 ♞xa2 45.♞e3 b4  
46.e6 ♞a3 47.♞e2 fxe6 48.♞xe6+ ♙f7 49.♞de1 ♞d7 50.♞b6 ♞d3 51.♞ee6 ♞3xd5 52.♞xg6  
a3 53.♞bf6+ ♙e7 54.♞e6+ ♙f8 55.♞ef6+ ♙e7 56.♞e6+ ♙d8 57.♞a6 ♞b7 58.♞g8+ ♙c7  
59.♞g7+ ♞d7 60.♞g5 b3 61.♞xc5+ ♙b8 0-1



## RESULTATS DE LA VENTE AUX ENCHERES « BENEFRA 98 »

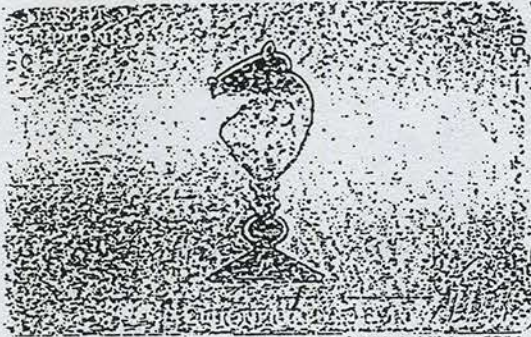
Désormais traditionnelle, la vente aux enchères de Bénéfra fut suivie cette année par une trentaine de participants sur l'estrade de la salle des Mazingues. Bonne tenue d'ensemble pour cette vente qui présentait quelques lots rarement offerts (télégramme anglais de 1952, cachet de censure allemand sur pli de prisonnier de guerre, etc...). 94 lots vendus, soit un taux de 71%, ce qui est très satisfaisant. Toujours une demande importante concernant les timbres et les cartes postales.

Lot	résultat	Lot	résultat	Lot	résultat
01	500	03	75	06	600
07	400	12	200	13	120
14	180	16	750	23	160
25	100	26	110	27	110
28	70	29	50	30	100
31	100	32	75	34	260
35	290	36	230	38	330
40	165	41	300	42	320
44	120	48	750	49	380
51	70	52	110	54	90
55	190	58	120	59	360
60	750	62	1150	63	330
64	130	66	1500	67	700
68	280	69	350	70	300
71	230	72	110	73	250
74	170	75	490	76	300
77	120	78	600	80	retiré
81	450	82	100	83	120
84	retiré	85	380	86	230
87	310	88	250	89	300
90	150	91	70	92	120
93	90	95	130	96	80
97	600	98	450	99	440
100	80	103	90	105	180
106	90	108	80	110	110
111	150	112	60	113	100
114	70	115	70	116	70
117	100	118	90	119	90
120	180	121	90	122	150
123	160	124	200	126	60
128	110	129	110	130	690
131	150	132	1400	133	250





# TELECARTES



J 17



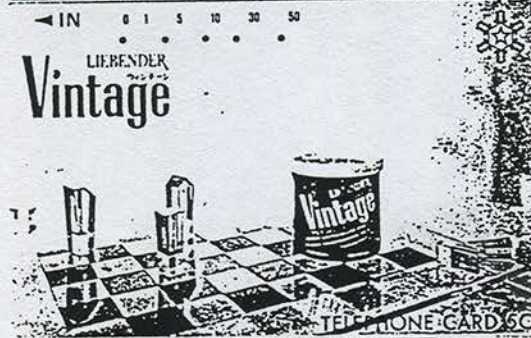
J 18



J 19



J 20



J 21



J 22



J 23



J 24



J 25

Pays  
Japon

Date d'émission

Chiffre de tirage

J 17  
J 18  
J 19  
J 20  
J 21  
J 22  
J 23  
J 24  
J 25



J 26



J 27



J 28



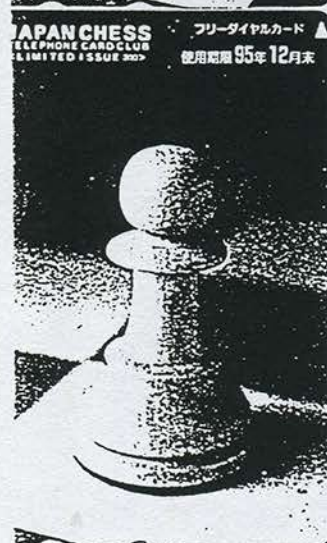
J 29



J 30



J 31



J 32



J 33

<u>Pays</u>	<u>Date d'émission</u>	<u>Chiffre de tirage</u>
Japon	J 26	300
	J 27	300
	J 28	300
	J 29	300
	J 30	300
	J 31	300
	J 32	300
	J 33	300

Suite et fin du répertoire des Télécarts japonais le trimestre prochain...

Page suivante, le 1er supplément au répertoire (nouveautés et télécarts plus anciennes non répertoriées)

Günther STIEHL

# TELECARTES (1er Supplément)

## S U P P L E M E N T S I

Allianz Unfallversicherung

# 0 2709 10 94 1 000 01M6

D 23

Die Erfolgskombi von

# 0 1421 11 96 1 000 01M6

D 24

Springer

► Erfolg, den Sie buchen können!  
Telefon (030) 82787-453

.....Telefonkarte.....

6<sup>DM</sup>

Mehr erfahren Sie unter:  
T...Mobil-  
Systemlösungen von D1  
Landgrabenweg 151  
53227 Bonn  
Tel. (02 28) 9 36-27 40

D 25

Seien Sie ruhig anspruchsvoll  
bei der Wahl Ihrer Medien

© K 1473 02 94 2000 01M6

**Der Internist**

- kompetent
- zielgruppengenaue
- kontaktstark

Springer-Verlag • Wissenschaftliche Kommunikation  
14191 Berlin • Telefon: 030 / 82 07-712

TELEFONKARTE 6 DM

D 22

Une Télécarte, une cabine,  
vous êtes chez vous

Télécarte 50

France Telecom

F 2a

F816694443

„Springer meets  
friends“

Springer

D/NL 3

Une Télécarte, une cabine,  
vous êtes chez vous

Télécarte 120

France Telecom

F 2b

F 2c

Pays		Date d'émission	Chiffre de tirage
Allemagne	D 22	2/1994	2 000
	D 23	10/1994	3 000
	D 24	11/1996	1 000
	D 25	2/1997	5 000
	D/NL 3		
Allemagne/Pays - Bas France	F 2a	12/1997 (50 unités)	400 000
	2b	12/1997 (idem, en T2G)	1 000 000
	2c	12/1997 (120 unités)	600 000

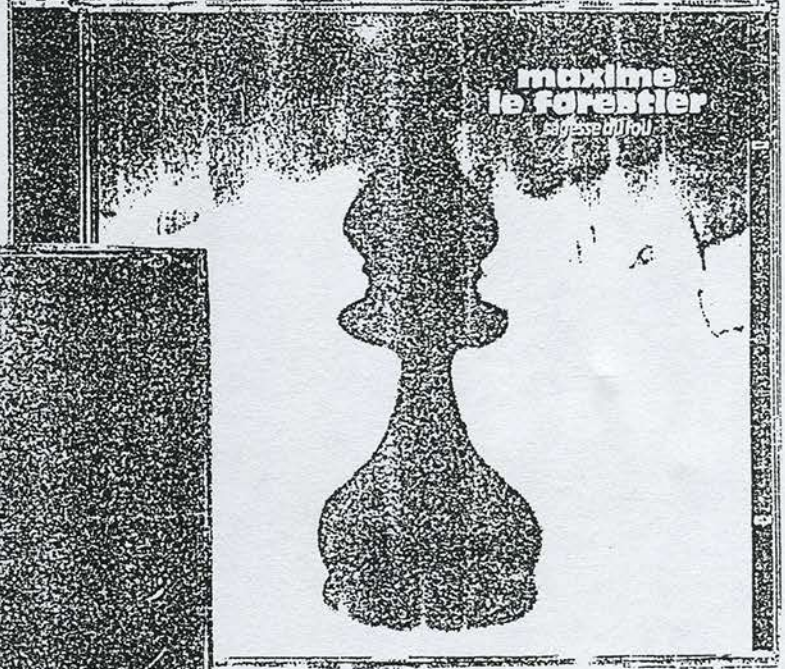
Günther STIEHL

## MUSIQUE ' ECHECS

Comme annoncé le trimestre dernier (Philémat tient ses promesses !), une nouvelle rubrique voit le jour ; elle traitera tout à la fois de l'actualité des parutions et des découvertes plus anciennes de chacun, tant pour les CD que pour les disques, les points de convergence étant l'illustration et/ou le texte échiquéen, naturellement, et elle sera animée par notre ami Pierre MENDY.

Ce trimestre, vous sont proposés 3 CD :

- [1] **Maxime LE FORESTIER,**  
"Sagesse du Fou"  
(c) Polydor France (1991),  
n° 511373 2 - pol 833

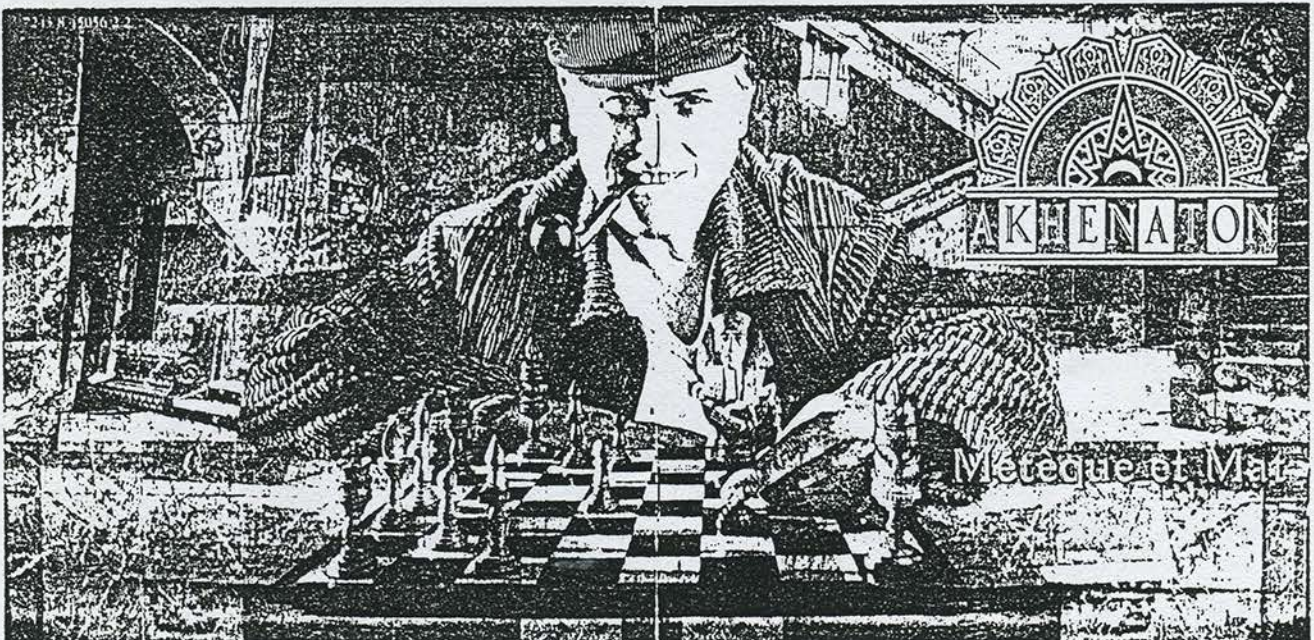


- [2] **The Chemical Brothers,**  
"Block rockin' beats"  
(c) Virgin Records Limited (1997)  
avec la photo insolite d'une gre-  
nade sur un échiquier...

- [3] **AKHENATON, "Métèque et Mat"**

(c) Delabel (-1995-1997), diffusion Virgin France SA, n° 7243.8.45056.2.2

A noter : le 5ème titre, qui donne son nom au CD ; les paroles, qui ont une résonance échéphile, figurent dans le livret d'accompagnement dont la couverture sert de présentation au CD.



Pierre MENDY

## Les ECHECS dans la LITTERATURE

Romans, Nouvelles, Poèmes faisant référence au Jeu d'Echecs

COMPLEMENT à la liste parue dans PHILEMAT n° 49

ASIMOV Isaac, "La curieuse omission", in "Le club des veufs noirs", Editions 10/18, 1989.

LEIBER Fritz, "Minuit dans le monde-miroir" et "Minuit à la montre de Morphy", in "Nouvelles et Autobiographie", Claude Lefrancq, 1998.

TRIOLET Elsa, "L'âme", Gallimard, 1963.

A noter : la réédition dans "Le livre de Poche" de "L'âme" d'Elsa TRIOLET est illustrée en couverture par le célèbre Automate de Van Kempelen.

Jacques HINCKER

---

## CINECHECS

Les Echecs dans l'oeuvre d'Ingmar BERGMAN

### "Le Septième Sceau"

Max Von SYDOW (Le Chevalier) joue une périlleuse et combien dangereuse partie d'échecs contre Bengt EKEROT (La Mort).



### "De la vie des Marionnettes"

Film angoissant, avec Robert ATZORN.



Jean-Pierre MAJEWSKI

## MARCHE AUX TIMBRES

### TIMBRES (NOUVELLE OFFRE)

(numéros du catalogue « Philemat », neufs sans charnière)

5/7 Hongrie 1950	65	13/9 Cuba 1951	270
57/62 Cuba 1966	50	« « « en blocs de 4	1000
BF3 « «	60	108/14 Hongrie 1974	40
134/8 Cuba 1976	22	190 Brésil 1980	8
194/202 Paraguay 1980	70	« « « en bloc de 4	30
214/5 Djibouti 1981	23	BF20 Sao Tomé 1981	25
230/1 « 1982	25	BF21 « « «	30
232/5 Libye 1982	30	224/5 « « «	28
BF23 « «	40	BF22 « « «	28
BF24 Guinée Bissau 1982	45	BF25 Paraguay 1982	55
242/7 Tchad 1982	45	253/8 Centrafricaine 1983	45
« « « en blocs de 4	170	BF35 « «	35
260/2 Congo 1983 en blocs de 4	80	313/5 Paraguay 1984	45
340/4 Kénya 1984	40	389/92 Malawi 1988	25
« « « en blocs de 4	150	« « « en blocs de 4	90
Guinée Equatoriale 1976 (8 t.)	40	Guinée Equator. 1976 (2 BF)	50

**offre de cartes postales anciennes :** (C.=couleurs ; NB=noir et blanc ; N=neuve ; U=usagée, écrite.)

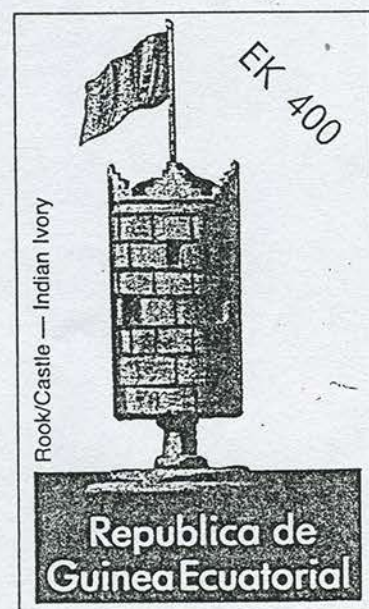
série de 12, C., N., Robert Schmidt	1600	« La partita a scacchi », C., U.	200
« Schach! Schach! » C., N.	200	« Schach » n°22 Wennerberg, C., N.	110
« La partie d'échecs : Hein! je vous les grignote. » C., U.	150	« A lost game » C., N.	150
« Ma femme et ses soeurs » A.N.	50	« Joueurs d'échecs » n°1205 (Algérie) N.	50
chromo : « le fou menacé... »	30	chromo : 2 enfants, pièces et épées(état!)	50

#### divers :

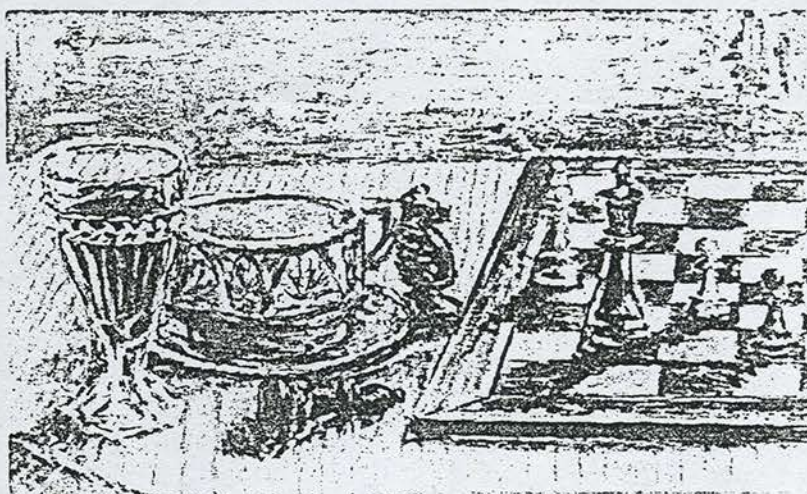
nouvelle télécarte française avec texte et sans cadre au verso usagée			10
idem sans « avec « « «			15
C.P. « Mundo de Max » (Espagne)	5	C.P. « Circuito Gallego » (Esp)	5
C.P. « Oberwart » (Tchéquie)	5		

ces articles seront adressés durant la deuxième quinzaine de janvier 1999.

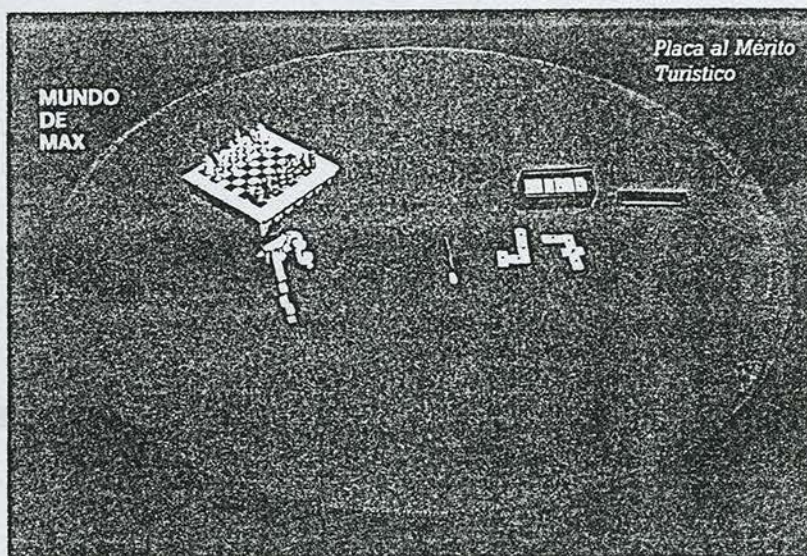
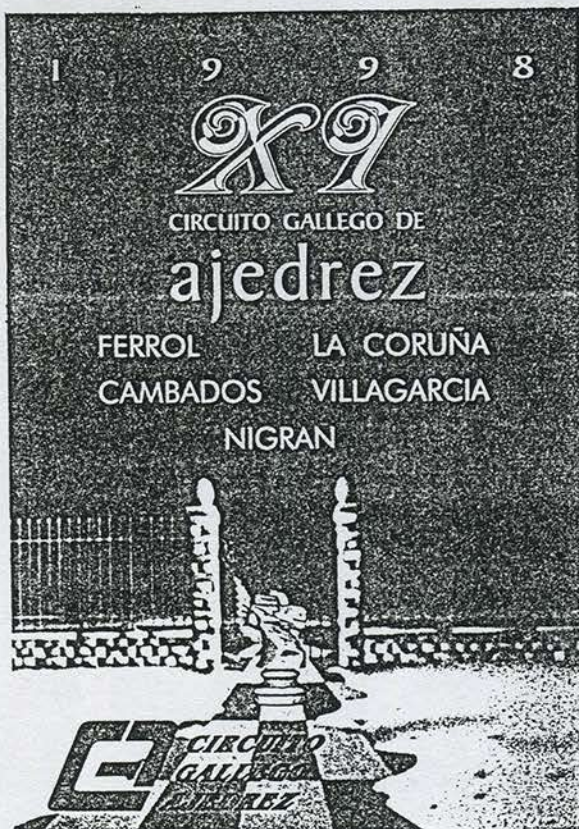
Les abonnements seront adressés fin janvier 1999 selon la quantité d'articles dont nous disposerons



Reproduction des 3  
cartes proposées dans le  
Marché aux Timbres  
(en "divers")



20. Internationales Open-Schachturnier  
Oberwart 1998



-----000000-----

Le carnet numéroté de BENEFA 98



Lots échiqués et philatéliques à gagner après tirage au sort (cf. page 2)

## NOUVEAU REPERTOIRE des OBLITERATIONS " ECHECS "

Seuls, les plus anciens "mordus" de notre thème, amateurs d'oblitérations en sus des timbres échiquéens, se souviennent du catalogue "CHECKMATE", catalogue d'ailleurs régulièrement cité comme référence dans nos colonnes.

Celui-ci est l'oeuvre en particulier de notre ami et adhérent Hans ULFSTRÖMER ; bien qu'aujourd'hui épuisé et devenu introuvable, ce catalogue n'en reste pas moins un outil absolument indispensable, et notre Bible à tous.

Il se présente sous forme de fascicules répertoriant et illustrant toutes les oblitérations (obl. spéciales, flammes, empreintes de machines à affranchir), ainsi que les timbres et entiers-postaux échiquéens. Ces tomes sont au nombre de 5 et couvrent l'ensemble de la période 1923 (première oblitération) au début de 1980 ; ils furent ensuite complétés par la parution de listes "Checkmate 6", non illustrées, et couvrant la décennie des années 80.

Ce travail gigantesque s'est malheureusement arrêté vers 1988, en particulier du fait de la prolifération "sauvage" (et parfois non officielle) des oblitérations dans certains pays.

De fait, nous nous trouvons depuis une dizaine d'années devant un "vide" concernant les oblitérations les plus récentes...

Un de nos fidèles amis et adhérent, Ricardo ANDREIS, de Milan, a entrepris la tâche ardue de faire revivre l'esprit de ce catalogue et propose une liste-répertoire non illustrée, reprenant l'ensemble des oblitérations, timbres, entiers-postaux, ainsi que les télécarters et monnaies, émis sur notre thème depuis 1990 !... Ace jour, ce répertoire couvre la période allant de janvier 1990 au début de 1997.

Du fait du volume représenté (27 pages), il n'est malheureusement pas possible de le faire paraître - même fragmenté - dans "PHILEMAT".

**Toutefois, je me tiens à la disposition de tous pour envoyer gracieusement ce catalogue à ceux qui m'en feront la demande (Prévoir les frais d'expédition en timbres-poste ou coupons-réponses internationaux : France, 8.00 FF - Forfait Etranger : 13.00 FF).**

Un répertoire des adhérents intéressés sera constitué afin qu'ils puissent recevoir régulièrement les mises à jour et errata éventuels.

Ce catalogue est rédigé en anglais ; vous trouverez ci-dessous un extrait de la 1ère page de 1990 ; la colonne GSM fait référence au bulletin du cercle allemand échiquéen GSM, et les symboles utilisés dans la colonne "type" signifient :

SC = Oblitération Spéciale                      WS = Flamme ou EMA                      SGS ou PSC = Entier Postal  
RECO = Etiq. de Recommandé                      TELK = Télécarte                      COIN = Monnaie

Il n'est pas invraisemblable que ce catalogue comporte des lacunes ; Ricardo ANDREIS vous remercie par avance de bien vouloir les lui signaler, soit directement soit en écrivant à PHILEMAT.

Catalogo anno : 1990

Clm	GSM	Arg.	Country-city	Description	date	type + details
	90/01	Int-T	CSSR Prague	Bohemians 1990 chesstournament	9.1.90	WS used jan.90
	90/01	Int-T	YU Jajca	8th International Chesstournament	18.1.90	SC hand + violet
	90/01A	Int-T	YU Jajca	8th International Chesstournament	18.1.90	SC machine
	90/01		HU Budapest	Epitok Nemzetkozi Sakkversenye	19.1.90	SC
	90/01	Int-T	MEX Leon	Open Chesstournament	26.1.90	SC used 26-28.1
	90/01	Wcc-M	CUBA Habana	Zonal tournament Caraibic	30.1.90	SC
	90/01	Wcc-M	BUL Stara Zagora	Stationery at 5ct to the Zonal Tournament	8.2.90	SGS
	90/02	Wcc-M	BUL Stara Zagora	Zonal Tournament - se for SGS	8.2.90	SC for SGS
	90/02	Nat-T	YU Kladovo	45th Yugoslav chesschampionship	12.2.90	SC hand
	90/02A	Nat-T	YU Kladovo	45th Yugoslav chesschampionship	12.2.90	SC machine
	90/03		YU Beograd	Jubilee N. Karaklajica	24.2.90	SC
	90/04	Int-T	YU Beograd	24th International chesstournament for women	8.3.90	SC hand
	90/04A	Int-T	YU Beograd	24th International chesstournament for women	8.3.90	SC machine
	90/01		URU Montevideo	Whitbread - al mundo 1989	9.3.90	SC
	90/01	Nat-T	ARG La Plata	Open National chesstournament	11.3.90	SC

François H. EDAINE / Ricardo ANDREIS



## Le CARNET

<b><u>PRESIDENT :</u></b>	Claude GEIGER 10, rue Alphonse Pluchet <i>(achats, abonnements aux nouveautés et "marché aux timbres")</i>	F - 92220 BAGNEUX
<b><u>TRESORIER :</u></b>	Dominique DIDENOT 8, rue Ampère	F - 69330 MEYZIEU
<b><u>SECRETAIRE :</u></b>	Gérard LE FLOCH 84, avenue de la Marne <i>(vente sur offres et "offre spéciale" du bulletin)</i>	F - 92120 MONTROUGE
<b><u>BULLETIN :</u></b> <b>(Vice-Président)</b>	François H. EDAINE 7, avenue des Ursulines	F - 78300 POISSY

### Adhérents

#### Bienvenue aux nouveaux Membres :

272 **SEREUSE Pauline**  
24, avenue Correzola  
59494 PETITE FORET

273 **SERRAT Pere**  
P.O. Box 95062  
BARCELONE  
ESPAGNE

274 **BOUCHET Nicolas**  
3 bis, impasse des Acacias  
94170 LE PERREUX

#### Changements d'adresse :

185 **PILHES René-Victor**  
6, rue Victor Considérant  
75014 PARIS

222 **PETIT Michel**  
47 rue Jeanne d'Arc  
86100 CHATELLERAULT

---

### PETITES ANNONCES

**52.PA.006** - François RIVA (Adh. n° 126) - 5 rue Hau - L - 5752 FRISANGE (Luxembourg) : Je cherche TOUT sur le matériel Echecs. Echange, Achat, Vente cartes postales et oblitérations. Je suis spécialement intéressé par oblitérations anciennes ayant voyagé, si possible en Recommandé.

**52.PA.007** - Patrice BELLUIRE - 29, rue des Vignes - 47300 VILLENEUVE-sur-LOT, recherche Cartes-Maximum sur les timbres Echecs de France (1966 et 1974), Monaco (1967) et Andorre (1996). Faire offres en joignant photocopie(s).

**52.PA.008** - François H. EDAINE - 7, avenue des Ursulines - 78300 POISSY : Je recherche toujours Cartes Doubles tous pays sur thème échiquéen ; Achat ou échange contre idem, CP modernes, timbres ou oblitérations.

NB : Mes annonces Philémat n° 50 (50.PA.001) et n° 51 (51.PA.005) sont toujours d'actualité.

## Réponses des Jeux du N° 50 :

---

Les Mots constituant le Mot-Mystère étaient :

Le Maître-Mot n° 37 .....	P I O N S
Le Parcours du Cavalier n° 38 ....	P H I L I D O R
Le Mot en Trop n° 39 .....	N O I R S
Les Deux Diagonales n° 40 .....	N U L L E S
Mots Croisés n° 41 .....	P R I S E
Mixamots n° 42 .....	D U C H A M P
Mots Placés n° 43 .....	I S O L O T A
La Charade épelée n° 44 .....	F I A N C H E T T O

Et le Mot-Mystère était : **PHILEMAT**...

Bravo à Messieurs Georges BOUSSIN, de Montmorency (95), Pascal LAGEYRE, de Pérignat-sur Allier (63), et René LACOSTE, de Rion-des-Landes (40) qui ont magistralement su résoudre les 8 énigmes et de ce fait trouver le Mot-Mystère final.

Le Gagnant (après tirage au sort) est.....

Monsieur **Pascal LAGEYRE** qui gagne le Super-lot : l'encart des 21èmes J.O. de Nice, dédié par l'ensemble de l'équipe d'URSS, médaille d'Or !

Messieurs BOUSSIN et LACOSTE recevront un lot de consolation.

---

## Réponse du Jeu "MOTS-LABYRINTHE" n° 45 ( PHILEMAT n° 51) :

---

La bonne réponse était " **ABANDON** ", qui, comme le souligne Monsieur BOUSSIN, est une réponse désagréable pour un joueur d'échecs ; "Echecs et Mat" aurait été tellement plus glorieux... Mais ceux qui n'ont pas abandonné sont nombreux cette fois-ci.

Il s'agit de Messieurs Georges BOUSSIN, de Montmorency (95), Jacques HINCKER, de Strasbourg (67), Philippe GAYOU, de Besançon (25), Gérard TOUZEAU, de St-Maur-des-Fossés (94), René LACOSTE, de RION-des-LANDES (40), Pascal LAGEYRE, de Pérignat-sur-Allier (63), et Sergio BELLI de Revigliasco Torinese (Italie).

Toujours le fatidique tirage au sort... qui donne comme vainqueur : Monsieur **Gérard TOUZEAU** qui gagne le Catalogue Stanley Gibbons : "Collect Chess on Stamps" (1992).

Les autres gagnants recevront naturellement un lot de consolation.

---

## JOUEZ avec le CATALOGUE n° 46, par François EDAINE

---

Il s'agit d'illustrer l'alphabet par les **monnaies** des différents pays, selon les règles ci-après définies :

1) Chaque lettre de l'Alphabet devra correspondre à un timbre, dont l'unité monétaire (ou son initiale) exprimera la lettre en question.

2) Le timbre utilisé devra avoir une valeur faciale égale à l'unité ou s'en rapprochant le plus possible ; en cas de timbre à surtaxe, celle-ci sera ajoutée à la valeur faciale.

Exemple :

Lettre **F** = 1 Franc (FRANCE), Th. n° 105, YT n° 1800.

Le gagnant est celui qui illustrera le plus de lettres de l'alphabet ; en cas d'ex-aequo, il sera tenu compte de la valeur faciale des timbres utilisés. Toujours un lot philatélique échiquéen au gagnant !

Votre réponse doit parvenir à : François H. EDAINE  
7, avenue des Ursulines  
78300 POISSY (FRANCE)

et ce avant le **7 mars 1999**, délai de rigueur.