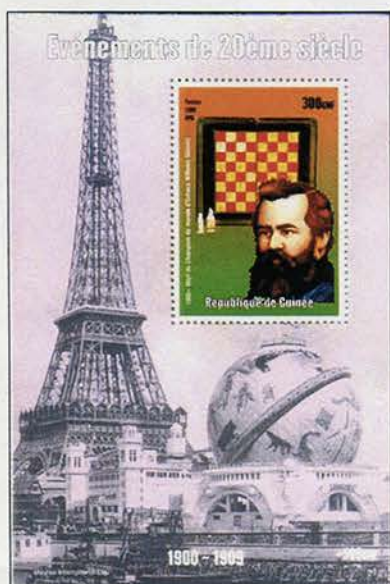




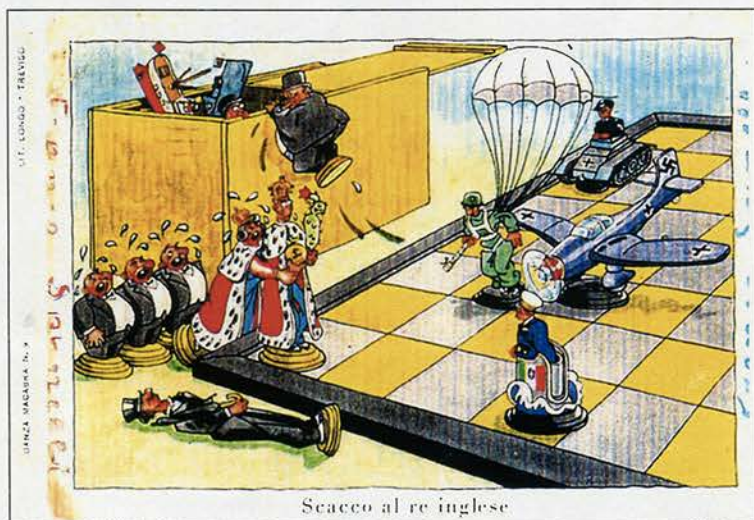
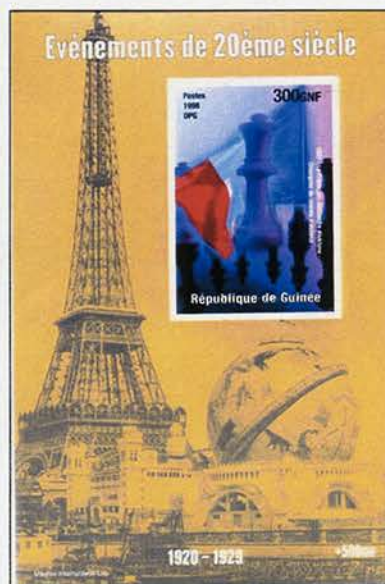
PHILEMAT

Bulletin de l'Amicale Philatélique Théméchees

n° 56 Décembre 1999



La Guinée ne
flatte - t - elle
pas quelques
travers franco -
français ?



*Nos alliés dans
une situation
échiquienne
délicate . . . !*

Eclipse , suite et fin

Notre Président Claude Geiger s'est éclipsé, comme il souhaitait le faire depuis quelques temps ; qu'il retrouve bien vite le soleil de son Nivernais d'élection, si soleil il y a parfois. C'est avec modestie et peu d'espoir de l'égaliser, que je lui succèderai sur le perchoir de nos Assemblées.

Profitons de l'occasion pour féliciter notre ami Claude, ainsi que son épouse, pour la naissance de Hugo, leur petit – fils.

Rassurez – vous, C. G. (la mode !) va continuer à travailler pour la communauté, en assurant le service des nouveautés ; nous le retrouverons également dans les rubriques de PHILEMAT qu'il assure avec son talent et sa jeunesse habituels. L'éclipse n'aura duré que l'espace d'un clin d'œil.

Précisons enfin que l'équipe du Conseil de Théméchecs n'a pas changé et abordera l'an 2000 avec ce regard sagace et expérimenté sur la chose philatélico – échiquéenne qui lui a valu son succès quasi – international !

Certains lecteurs de PHILEMAT s'étonneront peut – être de voir sur la couverture (en couleurs !) une carte postale quelque peu guerrière, à relents anti – britanniques. Il ne s'agit nullement de notre contribution à une certaine actualité, mais d'un hasard, les cartes postales de ce type étant nombreuses, et illustrant divers conflits par les Echecs : anglo – allemands, russo – japonais, germano – français , . . . Nous vous en présenterons d'autres à l'avenir, ainsi que des cartes plus pacifiques, bien entendu.

A bientôt, et que les *Echecs* et la *Philatélie* soient avec vous !

Roger SAWICKI



Nous remercions bien vivement notre Membre d'Honneur Monsieur Jeanton – Lamarche qui nous a fait don d'un lot de timbres et d'enveloppes Premier Jour . Vous les retrouverez dans les tombolas et récompenses aux divers tirages ayant lieu au cours de l'année.



Le tirage au sort des pouvoirs adressés pour l'Assemblée Générale a désigné les gagnants suivants, qui recevront leurs lots prochainement :

MM.	BEDUE (n° 10)	DUGARDIN (n° 19)
	DEGROUX (n° 109)	GIRARDIN (n° 134)
	SANCHEZ (n° 220).	

SOMMAIRE

Edito du Président	Page 2	Cartophilie (les Echecs et la Guerre)	Page 12
Le Billet de la Rédaction	Page 3	Les Echecs sous le marteau	Page 14
Echos (un pyjama pour tous...)	Page 3	Press ' Echecs	Page 15
Assemblée Générale du 03.10.99	Page 4	Le Marché aux Timbres	Page 16
Conseil d'Administration du 03.10.99	Page 5	Le Carnet de l'Amicale	Page 18
Remerciements à Claude	Page 5	*** Cotisation An 2000 *** (pas le bug !)	Page 18
La soixante-cinquième case	Page 6	Petites Annonces	Page 18
Nouveautés	Page 7	Page Jeux	Page 19
Un timbre, une Partie	Page 10	Résultats du sondage "Jeux"	Page 20
Les Echecs dans l'Alimentation	Page 11	Phil et Matt, reporters de choc	Page 20

Le Billet de NDIR (Le Petit Rapporteur)

Actualité fournie (doux euphémisme) !!!

Après 10 ans passés au service de Théméchecs en tant que Président, Claude quitte son poste tout en restant membre de notre C.A.

Co-fondateur de notre Amicale, il offre à son successeur (notre ami Roger SAWICKI), une association vivante, forte de ses 170 membres (environ). Un hommage chaleureux lui a été rendu lors de notre dernière A.G., où il a été nommé Président honoraire en reconnaissance de l'oeuvre accomplie, dans des conditions parfois difficiles.

Voir à ce sujet les comptes-rendus de l'A.G. et de la réunion de C.A. du 3 octobre dernier (pages 4 et 5), ainsi que le remerciement de Patrice BOURGOUIN en page 5, et la nouvelle de Roger SAWICKI, notre nouveau Président (Que la Force soit avec lui !) en page 6, nouvelle à clefs qui a permis à son imagination débridée (ça promet pour l'avenir !), de "mouiller" tous les membres du C.A. ...

Actualité toujours "riche" en nouveautés ; la tendance (Afrique francophone en particulier) est de plus en plus de s'éloigner de la philatélie pour faire plaisir aux collectionneurs de chromos... Il nous faut rester vigilants !

Merci à ceux qui ont "mordu" dans la rubrique "les Echecs dans l'Alimentation" en me communiquant leurs découvertes (en particulier MM. Hans ULFSTRÖMER et Pierre MENDY) ; cet article (3 pages) ayant été écrit en avril/mai derniers, un addenda sortira à la suite avec leurs découvertes.

Toujours le même problème du nombre de pages : ne désespérez pas si vos envois ne sont pas dans ce numéro, ils paraîtront ultérieurement ! En particulier, la rubrique de Littérature sera au rendez-vous du trimestre prochain, ainsi que la suite de Press'Echecs et la rubrique Musiqu'Echecs, promis !

Un pyjama pour tous...

Extrait d'un courrier envoyé par notre ami Yann DECK (adhérent 247) ; merci à lui pour cette information susceptible d'intéresser certains d'entre nous (qui écrira une rubrique "les Echecs dans le Vestimentaire (habillement et accessoires)" ?)

"Je vous signale avoir trouvé, lors de mes vacances en Italie, un pyjama dont le maillott est décoré de pièces d'échecs ; il existe en bleu ou en vert.

La marque est CONQUISTA by BIP BIP ; il est référencé : art. 7012 - Col. NAVY.

Je l'ai trouvé sur le marché de Belluno (région de Vénétie) ; le commerçant m'a laissé son numéro de téléphone : 00 39 / 0423 / 83 95 50.

Avis aux amateurs !"

Yann DECK

ASSEMBLEE GENERALE du 03.10.1999

Après décompte des présents et des pouvoirs, la séance est ouverte à 10 heures sous la présidence de Fr.H. EDAINE, vice-Président, avec l'ordre du jour suivant :

- Lecture des courriers des absents excusés.

- Rapport moral de l'Amicale (année 1999), présenté par notre Président, Claude GEIGER :

Les points ci-dessous ont été principalement évoqués :

- Tenue de l'A.G. de l'année précédente dans la cadre de BE.NE.FRA
- Point sur BE.NE.FRA.LUX qui s'est tenu cette année à la Pentecôte à Mondorf-les-Bains (Luxembourg)
- Le Championnat de France d'Echecs à Besançon (Doubs) cet été, et ses répercussions sur notre Amicale.
- Constat sur la stabilité du nombre des adhérents
- Point sur les Nouveautés, et plus particulièrement sur les émissions "abusives" (Afrique francophone, régions de l'ex-URSS)

Rapport adopté à l'unanimité.

- Rapport financier, présenté par notre Trésorier, Dominique DIDENOT :

- Présentation du Bilan de l'exercice 1998/99 :

RECETTES	1998/99	1997/98	1996/97	DEPENSES	1998/99	1997/98	1996/97
Cotisations	14300.00	14780.00	14940.00	Matériels 1	124606.60	96451.30	88888.00
Catalogue	1180.00	3550.00	8400.00	Matériels 2	26770.00		
Abonnements / Ventes	149591.47	75479.00	88669.00	Bulletin	15779.76		
Actifs(Espèces+CCP)	2237.89	2842.00		Frais Financiers	153.00	200.70	
TOTAL	167309.36			TOTAL	167309.36		

- Bilan CCP : Arrêt comptable au 22.09.99 71220.02
- Arrêt comptable au 17.09.98 53725.63
- Solde positif 17494.39 (p/mémoire, solde positif exercice 1997/98 : 266.98)

- Commentaires du Bilan financier :

- 1)- L'évolution des cotisations traduit le tassement du nombre d'adhérents
- 2)- Les cotisations financent le bulletin
- 3)- Les abonnés payent l'intégralité des achats, incluant les frais d'envoi
- 4)- Tout ceci explique l'absence totale de frais de structure
- 5)- Le bon fonctionnement de l'Amicale repose sur le bénévolat
- 6)- Les recettes du catalogue chutent, ce qui est normal : ce poste sera faible en l'an 2000
- 7)- L'activité de l'Amicale, en terme de fournitures de timbres, blocs, non dentelés, enveloppes, cartes postales... est importante cette année ; elle traduit le nombre d'émissions, en nette hausse.
Par conséquent, les 2 postes "Achats de Matériels" et "Abonnements et Ventes" sont en forte hausse. Il y a cette année 2 lignes sur le matériel pour essayer de différencier les types d'achats.
Il convient cependant de remarquer que les achats et les ventes (en particulier la vente aux enchères de Bénéfra) contribuent à cette hausse
- 8)- Le solde positif très élevé du CCP n'est que provisoire ; des achats de timbres sont en cours pour un montant d'environ 40.000 FF
- 9)- Le coût du bulletin contient les frais d'envoi (en majorité), mais aussi le retraitage du catalogue

Rapport adopté à l'unanimité.

- Rapport sur le Bulletin, présenté par son responsable, François H. EDAINE :

- La volonté délibérée d'ouvrir le bulletin à tout ce qui touche le domaine des échecs, au-delà des sujets classiques (philatélie, cartophilie), et ce depuis quelques années, porte maintenant ses fruits; en effet, depuis le début de cette année le bulletin est passé de 16 à 20 pages, en particulier grâce à une plus grande participation des adhérents, que le Responsable remercie pour leur bénévolat (il n'est pas toujours évident d'écrire un article, ou même plus simplement d'en fournir la matière).
- L'idée en avait été lancée lors de l'A.G. précédente ; le principe en a été approuvé cette année, à savoir, faire un bulletin spécial pour le numéro 64 (nombre magique pour nous, échéphiles), numéro comportant 64 pages. Ce numéro sera celui de décembre 2001, mais il est bon d'y réfléchir dès aujourd'hui.

Rapport adopté à l'unanimité.

... / ...

- Renouvellement du tiers sortant :

Les membres du C.A. arrivant à expiration de leur mandat ont été réélus à l'unanimité, à savoir, Messieurs Dominique DIDENOT, François H. EDAINE et Roger SAWICKI ; par ailleurs, aucun nouveau candidat n'a souhaité se présenter au Conseil d'Administration de notre Amicale.

- Questions diverses :

- Nos remerciements les plus vifs à notre ami Patrice BOURGOUIN, membre de notre C.A., pour son accueil particulièrement chaleureux et sympathique à VELIZY pour la tenue de notre A.G.
- La cotisation, à compter de 2001, passera de 90.00 FF à 100.00 FF (motion votée à l'unanimité)
- Notre Président, Claude GEIGER, a informé l'A.G. de sa démission en tant que Président de l'Amicale : cette décision, déjà en gestation depuis plus d'un an, est devenue inéluctable, motivée en particulier par des absences de plus en plus longues et fréquentes dans sa belle campagne nivernaise au détriment de son domicile parisien, et par une certaine lassitude due à 10 longues années de Présidence.
Sur proposition du C.A., Claude GEIGER a été élu Président Honoraire de notre Amicale, eu égard la somme de travail bénévole accompli, durant ces 10 années à la tête de notre Amicale dont il reste le "Père Fondateur" (rappelons pour mémoire que sa carte d'adhérent porte le n° 1 !).
Notre (ex-)Président tient à préciser à tous que s'il démissionne de son poste de Président, il reste toutefois membre du Conseil d'Administration et continuera à assurer comme par le passé, le Service des Nouveautés et le "Marché aux Timbres".
- Il a été décidé que la vignette 1999 serait automatiquement envoyée à tous les adhérents à jour de leur cotisation 1999, avec le bulletin de décembre ; aussi ne vous étonnez pas si l'ayant déjà depuis..., vous lui trouvez un air de double emploi !

L'ordre du jour étant épuisé, la séance est levée à 11 h.30 et il est procédé à la tombola habituelle, avant l'apéritif d'honneur.

CONSEIL d'ADMINISTRATION du 03.10.1999

Le Conseil d'Administration se réunit à 14 h.30, en présence de Messieurs Patrice BOURGOUIN, Dominique DIDENOT, François H. EDAINE, Claude GEIGER, Gérard LE FLOCH et Roger SAWICKI.
Absents excusés : Messieurs Frank GEIDER et Michel SOYEZ.

Le conseil prend acte de la démission de son Président, et propose à ce poste Roger SAWICKI, déjà membre de notre C.A. Tous les membres du C.A., et plus particulièrement notre Président sortant, assurent notre ami Roger de leur soutien dans ses nouvelles fonctions. Celui-ci accepte ce poste, que l'on sait ingrat et difficile, et remercie le Conseil d'Administration de la confiance qui lui est accordée.

Les autres membres du C.A. sont reconduits dans leurs fonctions respectives.

La séance est levée à 15 h.30, le C.A. n'ayant plus matière à délibérer.

REMERCIEMENTS à CLAUDE

Outre les témoignages de reconnaissance qui ont été prodigués de vive voix à Claude, tant durant l'A.G. que lors de la réunion du C.A., des témoignages écrits sont parvenus au Bulletin ; vous trouverez page suivante celui de notre nouveau Président, Roger SAWICKI (une merveille d'humour), et ci-dessous celui de notre ami Patrice BOURGOUIN :

**Cher Claude, puisque tu en as décidé ainsi,
De vivre sous ton chêne et bien loin de Paris,
Accepte de nous tous cette reconnaissance
Pour tant d'heures passées à cette Présidence.**

Patrice BOURGOUIN

LA SOIXANTE-CINQUIÈME CASE

par R. SAWICKI

Comme une trainée de feu, la nouvelle parcourut les mondes échiquéen et philatélique : " **Le Président est mort !** ". A Paris, un deuil urbain fut instantanément décrété par un maire en mal de réélection.

Le fait était avéré : le Président était bel et bien mort ; pire, assassiné ! Un Inspecteur enquêtait déjà, un spécialiste des échecs, car il n'avait jamais rien réussi.

Président de l'Amicale THAMOCHEQUE de fraîche date, **René Sully** avait coutume de dire : " Echecs et Philatélie sont les deux mamelles des Loisirs ", paraphrasant ainsi son (peut-être) glorieux ancêtre. Il semblait bien que ces mamelles lui aient coûté la vie.

En effet, la veuve de la victime fut rapidement mise hors de cause : à l'heure du crime, elle faisait une queue de quarante-cinq minutes chez un épicier du voisinage. Il fut établi par l'Inspecteur que seul un membre du Bureau de THAMOCHEQUE pouvait être l'affreux meurtrier.

Furent immédiatement éliminés :

- **Marcel Sourcier**, trop éloigné du lieu du drame, dont les mobiles éventuels laissaient l'Inspecteur perplexe.
- **Goran LoFilovic**, serbo-lapon d'origine, que ses 23 petits-enfants n'auraient pas laissé commettre le meurtre.
- **Francis Gomard**, dont la profession (détective semi-privé) semblait incompatible avec ce crime vraisemblablement crapuleux.
- **Darius Dadapoulos**, immigré de fraîche date, connaissant très mal Paris. (Darius fut cependant soupçonné quelque temps, car il était le Trésorier de l'Amicale, et . . . allez savoir !).
- **Pierre Babert**, capitaine au long cours, dont la semi-épave ahanait en mer de Chine ce jour-là.

On envisagea plus sérieusement la culpabilité de **Fiburce Eudes**, comte de Poissy, qui possédait un motif solide : prochain Président pressenti, criblé de dettes, haïssant le nouveau Président de toute son âme, il avait peut-être vu dans le crime une merveilleuse occasion de régler tous ses problèmes. Du même coup, il obtenait le poste tant convoité, source de profits extraordinaires, et se vengeait du Président

(celui-ci lui avait en effet soufflé, dans une vente aux enchères, le seul 1 F vermillon dentelé 13¼ existant au monde).

Malheureusement pour l'Inspecteur, un témoin incontestablement impartial (la comtesse) certifia que le comte Fiburce ne l'avait pas certainement pas quittée de la journée. Il fallut donc remettre l'ouvrage sur le métier.

(*Parenthèse : le chroniqueur auteur de ces lignes rappelle que la cotisation à l'Amicale THAMOCHEQUE ne coûte que 90 F pour l'année 2000, et que vous pouvez adhérer en toute impunité*).

L'Inspecteur, désespéré, consulta une voyante (Mme Irma, 31 rue du Chat qui Panse, 75012) qui l'envoya voir un brocanteur, le sieur Duchôme, qui lui fit un curieux récit. A la suite de quoi, le dernier membre du Bureau de l'Amicale THAMOCHEQUE fut inculpé : l'insoupçonné, l'intouchable précédent Président, **Charles Girod**. Celui-ci s'effondra dès qu'on le menaça de tout dire à sa femme, et raconta son horrible histoire.

« Nous avons décidé, le Président Sully et moi-même, de visiter la brocante où sévit le sieur Duchôme. Arrivé devant son étal, Sully commença à farfouiller de ci de là, cahin-caha, pendant que je regardais une jeune personne qui passait, et . . . peu importe. Soudain le Président me montra triomphalement une enveloppe qu'il venait d'acquérir : elle portait l'oblitération rarissime de Ploucland – City de 1887 comportant un échiquier de 65 cases. Vous concevez sa rareté ! Un seul exemplaire au monde, disparu jusqu'à ce jour ! La seule manquant à ma collection ! et ce [censuré] de [censuré] de fils de [censuré] qui me nargue en brandissant ce pli ! Son sort était réglé. De retour chez lui, il admira derechef sa lettre, et j'en profitai pour m'emparer d'un couteau dentelé 12½ . . . Vous connaissez la suite ».

Sans commentaire (que dire ?).

(*Traduction approximative du Moldo – Valaque, épurée, les noms des véritables personnages ayant été remplacés par des pseudonymes empêchant totalement de les reconnaître. N'oubliez pas la cotisation !*).

NOUVEAUTES

Abonnements : comme nous n'avons cessé de le dire au long de ces derniers numéros, les temps sont durs en cette fin de millénaire ! (encore un an normalement...mais les administrations postales ou « agences habilitées » ont pris de l'avance et nous fournissent en abondance des émissions « Millenium » où nous retrouvons pêle-mêle le meilleur et le pire.) Quelques amis ont révisé à la baisse leurs abonnements. D'autres vont certainement avoir du mal à digérer leur prochaine facture...mais un arrangement est toujours possible ! Attention cependant, la modification d'abonnement ne peut pas toujours se faire instantanément (nous avons acheté et payé la marchandise à l'avance...). D'autre part, ne retournez certains articles que lorsque c'est justifié : erreurs, mauvaise qualité par exemple, mais pas « parce que vous l'avez déjà » ou « parce qu'il ne vous plait pas » (Imaginez que tous les membres retournent le même timbre...!!!).

Rassurez vous tout de même, selon les études de prix que nous avons faites avec certains amis abonnés de notre thème auprès de négociants spécialisés, c'est en moyenne **3 fois** plus cher que vous paieriez si vous étiez abonnés chez ces professionnels!

Le dernier envoi de nouveautés a été effectué fin novembre, début décembre. Si vous ne l'avez pas reçu, veuillez nous le faire savoir...et vérifiez si l'envoi précédent a bien été réglé !!! (un rappel est joint à ce bulletin)

REP. DE GUINEE : 2 BF des timbres « Alekhine » et « Steinitz » émis dans les feuillets « Millenium » (voir en couverture)
fourni aux abonnés (18 F les 2 blocs)

ANGOLA : feuillet de 9 timbres « personnalités du XX^e siècle »
le neuvième timbre montre Fischer
émission douteuse quant à son origine
fourni aux abonnés « émissions non officielles » (environ 34 F)

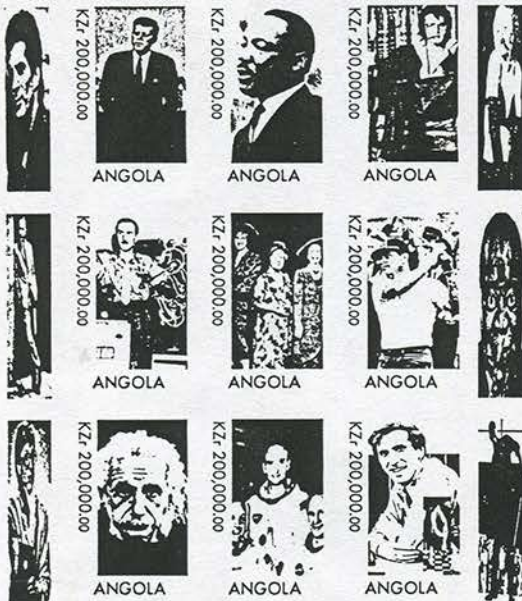
ANGOLA : bloc du timbre « Fischer »
même timbre mais autres valeur et couleur
fourni aux abonnés « émissions non officielles » (environ 21F)

ANGOLA : bloc de 4 timbres « Fischer » en tête bêche
mêmes timbres mais autres valeurs et couleurs
fourni aux abonnés « émissions non officielles » (environ 30F)

*Great People of the
20th Century*



*Great People of the
20th Century*



Great People of the 20th Century



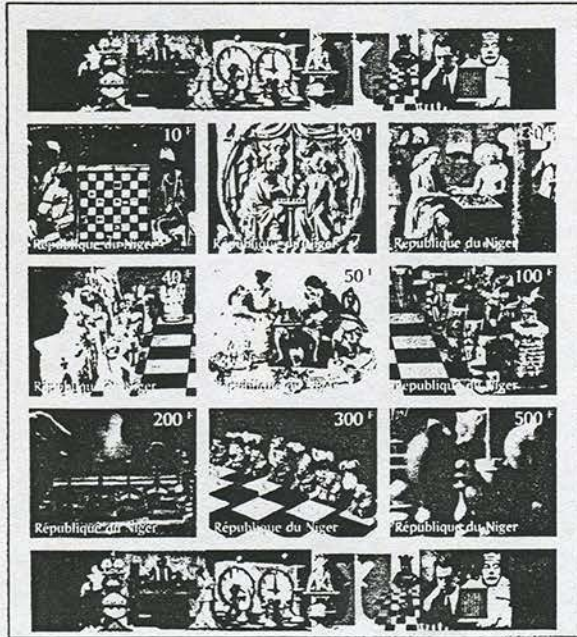
NIGER : feuillet de 9 timbres «gravures, figurine et jeux»

9 timbres et 2 marges illustrées : on peut trouver dans cet étalage hétéroclite la représentation du dos d'un miroir médiéval (timbre à 20F.) et une porcelaine.(timbre à 50F.). En cette période de fin d'année, vous pourrez sans doute trouver une très belle copie du dos de miroir dans les boutiques des « Musées de France » (avec la carte « Daumier »).

NIGER : feuillet de 9 timbres «dessins de pièces»

9 timbres (valeurs : 10, 20, 30, 40, 50, 100, 200, 300 et 500F. comme pour le feuillet précédent) : dessins à la manière « naïve » de pièces diverses et 2 marges illustrées.

les 2 feuillets fournis aux abonnés « émissions non officielles » (environ 29F. les 2)



KALMOUKIE : BF de 2 timbres « Président jouant aux échecs »

après nous être apparu dans son somptueux costume local sur un bloc émis lors de l'Olympiade d'Elista, coucou ! le revoici en tenue européenne cette fois et plongé dans une intense réflexion ! Qui ? mais le président de la République autonome de Kalmoukie et de la F.I.D.E. réunies bien sûr ! auto-culte de Monsieur Ilioumov !

fourni aux abonnés « émissions non officielles » (émission locale vraie ; environ 9F.)

TADJIKISTAN : 1 timbre « pièces anciennes »

émis dans une série « Trésor des Samanides », ce timbre, qui fait appel aux ressources locales, nous réconcilie avec les émissions honnêtes : il en a toutes les apparences et nous essayons de nous le procurer seul.



BURUNDI : feuillet de 6 timbres « jeux d'échecs »

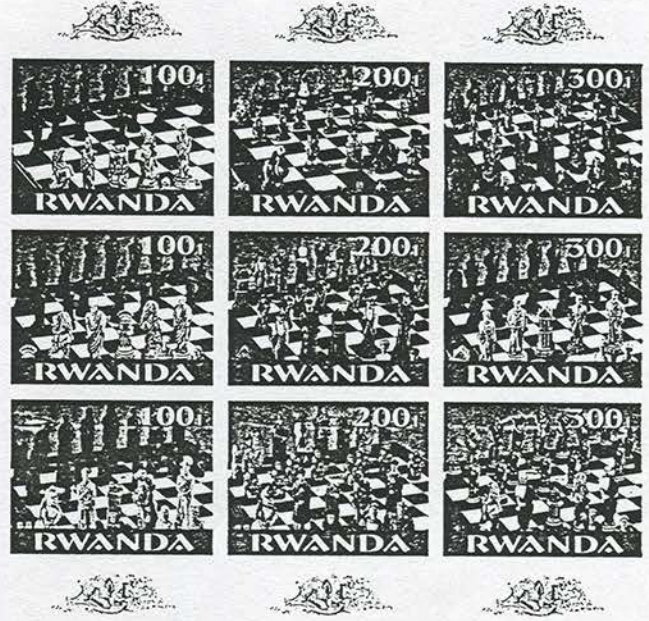
émission « abusive » ; complément du 1° feuillet de 9 timbres (valeurs : 100, 150, 200; 250, 300 et 400F. A ce sujet, il est curieux de constater que ces valeurs faciales semblent être exprimées en Francs CFA : le Burundi et le Rwanda sont-ils entrés dans cette zone de monnaie ?)

a été fourni avec l'autre feuillet sur commande spéciale.

RWANDA : feuillet de 9 timbres « jeux d'échecs »

émission « abusive » ; sera-t-il suivi d'un second ?

même présentation que ceux du Burundi (valeurs : 100 x 3, 200 x 3 et 300F. x 3)
sur commande spéciale



ABKHAZIE : 3 feuillets de 9 timbres « pièces et monuments »

assortiment de 3 timbres identiques dans chaque feuillet présentant des pièces anciennes sur silhouettes de cavaliers ou de fonds de monuments inscrits dans un ovale (valeurs : 1,50R x 9, 4,50 x 9 et 5 x 9)

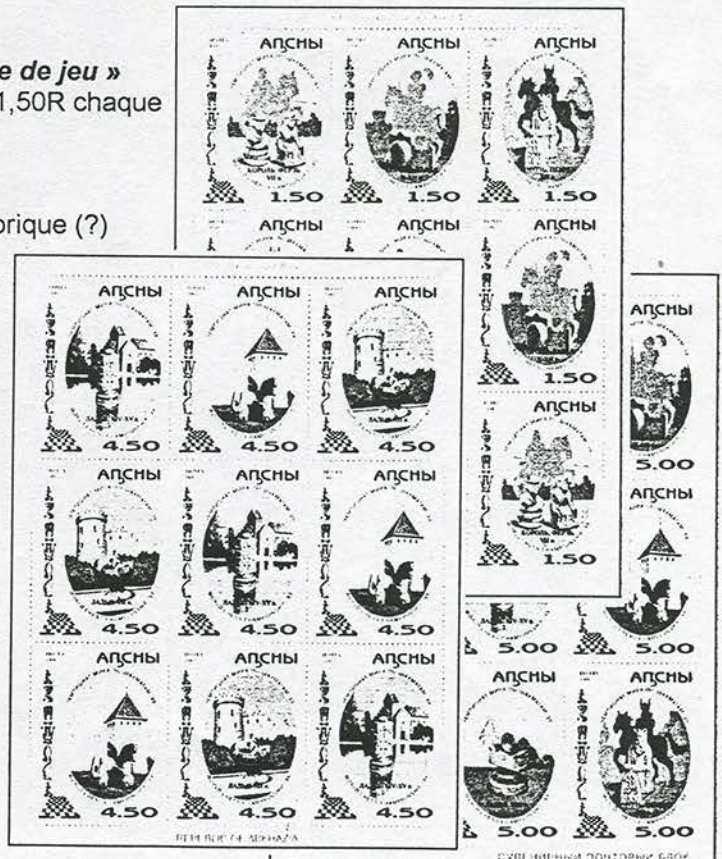
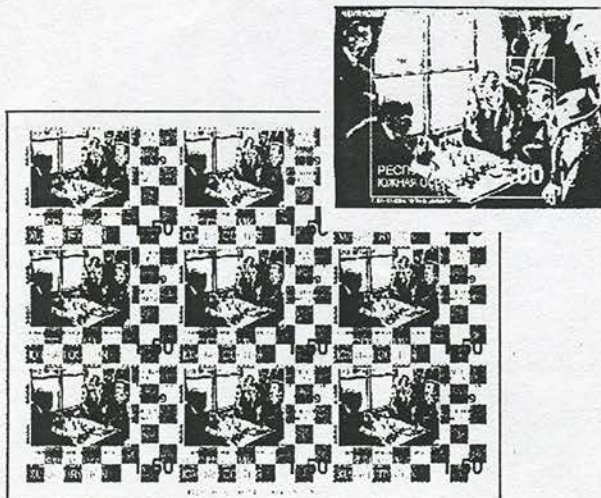
OSSETIE DU SUD : feuillet de 9 timbres « scène de jeu »

9 timbres identiques par feuillet (valeur : 1,50R chaque timbre) nous fournirons un timbre seul

OSSETIE DU SUD : bloc « scène de jeu »

même représentation de cette scène historique (?)

*ces 3 émissions fournies aux abonnés
« émissions non officielles »*



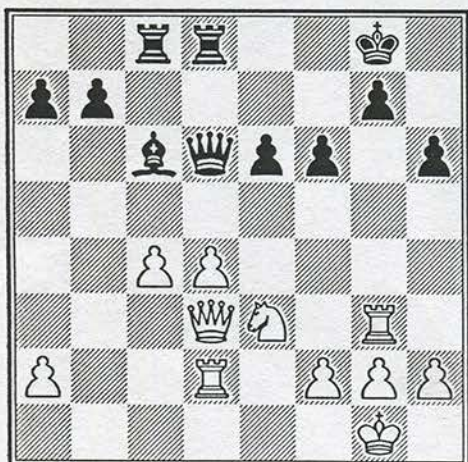
Comme de coutume de la République Centrafricaine, Les Grands Maîtres des Echecs, émise le 13 janvier 1983 ; ce trimestre, les 2 derniers timbres de la série : 300 F., portrait de Spassky, et 500 F., portrait de Fischer (Ph. n° 257/258 / Ch. n° 8305 A / YT n° PA 280/81)

Timbre de 300 F. ♣ J. Zukertort vs W. Steinitz - U.S.A., Championnats du Monde 1886, 9ème partie :

1.d4 d5 2.c4 e6 3.♘c3 ♘f6 4.♗f3 dxc4 5.e3 c5 6.♙xc4 cxd4 7.exd4 ♙e7 8.0-0 0-0 9.♞e2 ♘bd7 10.♙b3 ♘b6 11.♙f4 ♘bd5 12.♙g3 ♞a5 13.♞ac1 ♙d7 14.♘e5 ♞fd8 15.♞f3 ♙e8 16.♞fe1 ♞ac8 17.♙h4 ♘xc3 18.bxc3 ♞c7 19.♞d3 ♘d5 20.♙xe7 ♞xe7 21.♙xd5 ♞xd5 22.c4 ♞dd8 23.♞e3 ♞d6 24.♞d1 f6 25.♞h3 h6 26.♘g4 ♞f4 27.♘e3 ♙a4 28.♞f3 ♞d6 29.♞d2 ♙c6 30.♞g3

30...f5 31.♞g6 ♙e4 32.♞b3 ♙h7 33.c5 ♞xc5 34.♞xe6 ♞c1+ 35.♘d1 ♞f4 36.♞b2 ♞b1 37.♞c3 ♞c8 38.♞xe4 ♞xe4 0-1

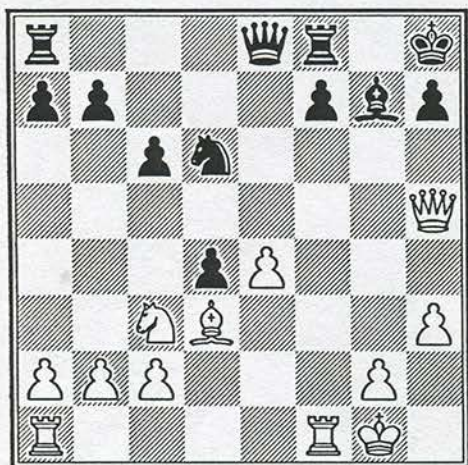
Il y a eu inversion entre les portraits présentés avec le timbre de 5 F. (voir Philémat n° 54 p. 11), et celui-ci nous montre malheureusement le portrait de Spassky au lieu de celui de Steinitz !



Timbre de 500 F. ♣ R. Fischer vs P. Benkö - New-York, 1964 :

1.e4 g6 2.d4 ♙g7 3.♘c3 d6 4.f4 ♘f6 5.♘f3 0-0 6.♙d3 ♙g4 7.h3 ♙xf3 8.♞xf3 ♘c6 9.♙e3 e5 10.dxe5 dxe5 11.f5 gxf5 12.♞xf5 ♘d4 13.♞f2 ♘e8 14.0-0 ♘d6 15.♞g3 ♙h8 16.♞g4 c6 17.♞h5 ♞e8? 18.♙xd4! exd4

C'était la partie de la dernière ronde du Championnat des Etats-Unis, où Fischer réussit un score de 11 sur 11 !...



19.♞f6! ♙g8 20.e5 h6 21.♘e2 1-0

Beat RUEGSEGER

Les ECHECS dans l' ALIMENTATION

Les condiments :

La moutarde : Moutarde Bornier en pot décoré de motifs échiqués - Non illustré

Les fruits :

Les agrumes : Planchette de cageot d'agrumes Ajedrez, Frutas Brigitte S.A., Murcia - Espagne (9) ; dimensions réelles : 40 cm x 7,7 cm

Les desserts lactés :

Puzzle offert par les yaourts JanJac, 1983 (10)

Dessert lacté parfum ananas, "les petits musclés" de Danone (11) - existe aussi au chocolat - Non illustré

Gâteaux et pâtisseries :

Buvard offert par le pain d'épice Gringoire (12)

Biscuits "la tour blanche" (marque Auchan), chocolats noir et blanc (13) - existent aussi : chocolat noir, chocolat blanc, chocolat au lait, chocolat au lait et aux noisettes - Non illustrés

Biscuits "P'tit chevalier" de la Tour d'Albon, chocolat au lait et aux noisettes (14) ; ce sont eux qui fournissent Auchan sous la marque "la tour blanche" ! - existent aussi : P'tit chevalier, chocolat au lait, bio-Albon au blé complet et chocolat noir - Non illustrés

Fèves et couronne de la galette des rois Banette 1999 - Non illustrés



(à suivre)

François H. EDAINE

CARTOPHILIE

Les Echecs et la Guerre (1)

En dépit des guerres actuelles, récemment en Yougoslavie, et actuellement en Tchétchénie, j'aimerais vous montrer quelques cartes anciennes sur les échecs et la guerre, car le jeu d'échecs peut être à la fois pacifique et pacificateur.

Une légende ancienne, mais douteuse au demeurant, comme toutes les légendes, nous raconte la solution pacifique utilisée autrefois dans l'Inde bouddhique où de sages moines proposaient un jeu (de guerre) au lieu d'une guerre sanglante ; ils réussissaient alors à maintenir la paix de cette façon... Mais c'est une légende, et cela se passait il y a longtemps.

Maintenant les parties d'échecs n'ont plus rien à voir avec les guerres actuelles. On joue aux échecs, on fait la guerre, et... les deux nous fournissent des cartes postales pour nos collections.

Pas de guerre sans généraux, sans stratèges et sans tacticiens. Je vous présente d'abord une carte allemande (1) env. 1915 : "Schach den Feinden" (Echec aux ennemis), nous montrant, de gauche à droite) : Caldorna, le roi Pierre 1er, le tsar Nicolas, J. French (?) avec ses jambes sous la table (qui peut m'aider à l'identifier), Joffre, Nikolai Mikolavic, face à Von Hindenburg, von Hotzendorf, et Enver Pacha ; puis une carte française (2) de 1915 : "L'impérial Gaffeur", une carte anglaise (3) env. 1905 : "Fiscal games - Chess" (Jeux fiscaux - les Echecs), et une carte russe (4) env. 1940 : "Autrefois (à gauche) - Maintenant (à droite)".

Une manière de faire prendre la guerre au sérieux - car c'est hélas! chose sérieuse - est l'arme de l'humour, parfois macabre, voire choquant.

Dans cet esprit, je vous présente une double carte russe (5) env. 1904 : "Le Japonais joue mais le Russe fait échec et mat", une carte italienne (6) env. 1915 : "Scacco al Kaiser" (Echec au Kaiser), au verso de laquelle on lit : "La danza macabra europea" (La danse macabre européenne), et pour conclure, une autre carte italienne (en couverture) env. 1942 : "Scacco al re inglese" (Echec au roi d'Angleterre).

La prochaine fois, ce ne sont pas les généraux et les capitaines que je vous présenterai, mais les acteurs, les exécutants, c'est-à-dire les sans-grade, les simples soldats.



(1)

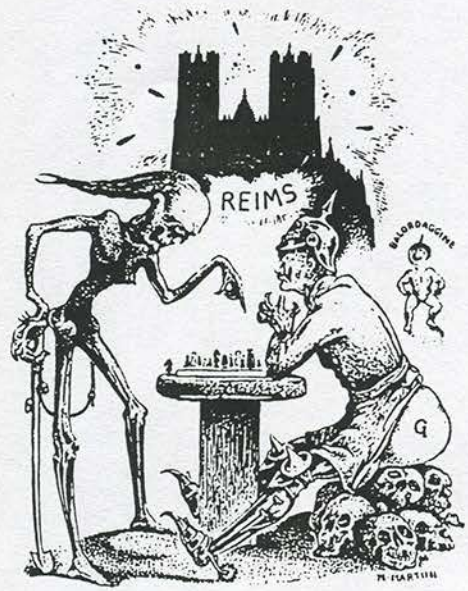


(2)

Fiscal Games. - "Chess."



(3)



«CACRU AL FAISEI;
ECHEC AU FAISEI!»

„ANZA MACARRA N. 2

„LIT. LINGUIA TREVIGIA

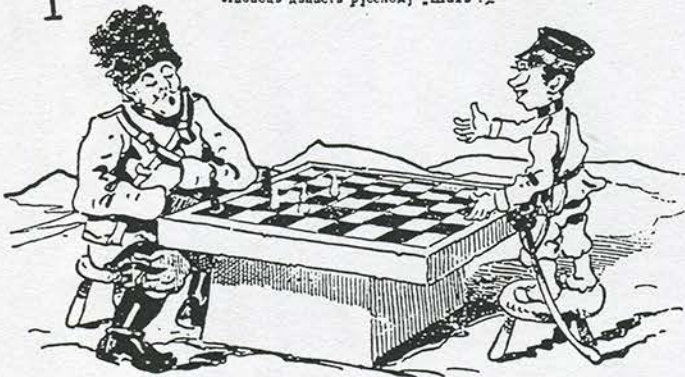
(6)



(4)

I

Литовець дѣлаєть русскому „Шахъ”.



II

Русскій дѣлаєть литовцу „Матъ”.

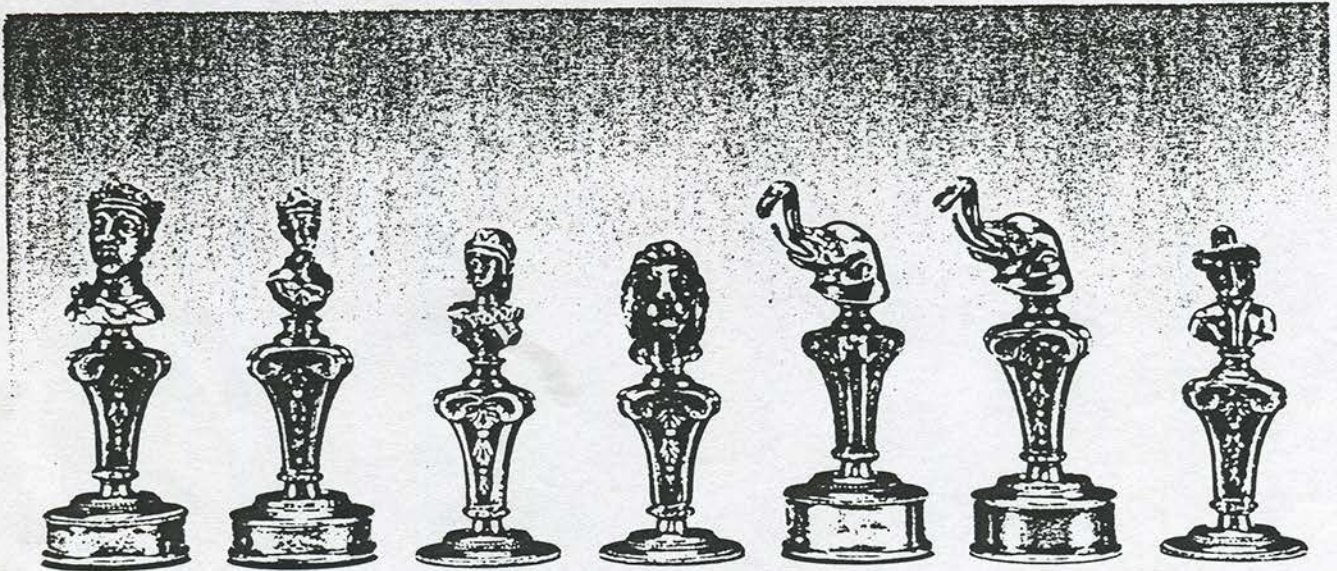


(5)

Sjoerd van KETEL

Peu de ventes de jeux d'échecs ces derniers mois Signalons toutefois, que le 14 avril dernier à New-York, dans le cadre d'une importante vacation d'argenterie, Sotheby's proposait aux acheteurs cinq jeux. Les échecs ont du succès mais tout ne se vend pas à n'importe quel prix. Le lot le plus intéressant était un jeu en argent et vermeil signé Edward Farrell, Londres 1815. Les pièces étaient sculptées dans le style Régence avec une représentation originale : le roi couronné était barbu, la reine également couronnée avait les cheveux longs, les fous ressemblaient à des bouffons, les tours avaient des têtes d'éléphants, les cavaliers des têtes de lions et les pions portaient un grand chapeau. Ce jeu avait un beau pedigree : il avait participé à quelques expositions et avait été reproduit dans de nombreux catalogues. Un jeu semblable est photographié page 135 du livre de Victor Keats "Chessmen for Collectors" ; estimé entre 90.000 FF et 150.000 FF, il est resté invendu.

Plus de succès pour un jeu européen en argent daté début de siècle. Style médiéval : le roi portait un globe, la reine était coiffée d'une guimpe en pointe, les chevaux étaient cabrés, rien à signaler pour les tours et les fous, et les pions étaient stylisés comme des soldats du Moyen-Age. Le poids du jeu était de 2,317 kg et la taille des pièces se situait entre 9,2 et 5,1 cm. L'estimation haute était de 20.000 FF et le jeu trouva un acquéreur pour environ 25.000 FF. Les trois autres jeux de facture récente présentent moins d'intérêt pour cette chronique. Notons toutefois que Liberty Chess Set, créé par le sculpteur canadien James Goodbrand à Londres en 1973, partait pour 27.500 FF, soit le prix de son estimation basse. Le jeu pesait tout de même 9,299 kg et les pièces mesuraient de 11,4 à 3,2 cm.



< Pièces signées Edward Farrell, Londres 1815 - Sotheby's New-York, 14 avril 1999, vente 7289 >

Passons aux livres. Dans une belle vente qui s'est déroulée à Angers le 25 juin, il y avait entre autres "Lettres de M. CharlesGottlieb de Windisch sur les joueurs d'échecs de M. Kempelen", publié à Basle chez Chrétien de Mechel en 1783. Cette édition originale, en bon état, tel que paru et qui porte l'étiquette du libraire Jombert, était estimée entre 4 et 5.000 FF. Elle trouva amateur à 10.800 FF. Wolfgang von Kempelen, célèbre mécanicien hongrois, construisit un automate en 1769. Un mécanisme compliqué laissait à penser qu'aucun être humain ne pouvait manoeuvrer la machine. En fait, un joueur de petite taille, à l'intérieur, déplaçait les pièces. Ce robot appelé le Turc, en raison de son apparence, se produisit dans les cours européennes à la fin du XVIIIe siècle. Il termina sa vie au musée chinois de Philadelphie où il fut détruit dans un incendie vers 1850.

D'autres livres de moindre importance passaient aussi sous le feu des enchères. Notons "Les stratagèmes des échecs ou collection des coups d'échecs les plus brillants et les plus curieux, tant dans la partie ordinaire que dans les différentes parties composées", de Montigny, paru en 1802 chez Armand Köning. Il fit 1.500 FF ce qui est relativement peu pour cet ouvrage rare à l'état de parution et qui était estimé 3.000-4.000 FF. Un Philidor, "Analyse du jeu d'échecs", publié à Strasbourg chez Armand Köning an IX (1803) partit à 900 FF pour une estimation 1.500-2.000 FF. La première édition du livre de Philidor fut éditée pour la première fois à Londres en 1749. Un livre rare et recherché.

Alain FAYARD

Ce trimestre, cette rubrique s'enrichit grâce aux apports de Messieurs :

Louis A. KISH, Jr de Détroit, Michigan (USA) :

5 dessins humoristiques et une annonce publicitaire relevés dans la presse de Détroit, principalement le "Detroit Free Press", années 1998/99 illustrations (1) à (5) - La publicité (1) est celle du journal pour ses nouveaux sites Web. A noter le dessin (3) avec un échiquier uniquement en cases noires à propos de la bataille politique pour les élections municipales, le programme de l'équipe présentée visant à chasser l'ancienne équipe dirigeante blanche ; de même le dessin (2) se rapporte à un édito sur la guerre scolaire, les enfants noirs étant pris en otages par les deux camps.



www.freep.com/photos/wings98/wallpaper



Pawn

(2)

The Rev. Jim Holley & Councilman Clyde Cleveland unveil their newest invention.
The non-racist Chessboard.

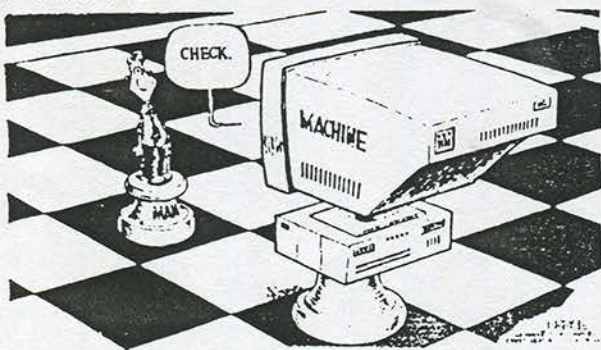


(5) ↓

(3) ↑

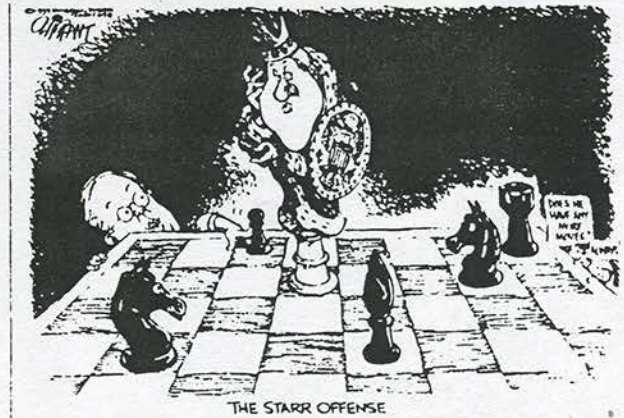
(1) ↑

(4) ↓



VOICES

MONDAY, NOVEMBER 22, 1999 DETROIT FREE PRESS 11A



Daniel BESSON de Fleurier (Suisse) :

2 photos illustrant un article paru dans le 20 septembre 1999 dans le journal suisse "L'Express de Neu châtel".

L'article traite de l'exposition "Le Monde des Corps" qui se déroule à Bâle jusqu'au 30 novembre ; cette exposition suscite la controverse car l'auteur de ces oeuvres (photo 2, à droite), Gunther von Hagens, inventeur du procédé de "plastination" expose ainsi des cadavres...



(1)

Comme le souligne la légende de la photo (1), "Ecorché et échiquier. Echech à quoi ?"

Brrr... comme quoi les échecs mènent à tout !

Bâle Macabre exposition



Après Mannheim, Vienne et quatre villes japonaises, près de 200 visés cadavres sont exposés jusqu'au 30 novembre à Bâle. L'exposition «Les mondes des corps», présentée pour la première fois en Suisse, suscite la controverse. Gunther von Hagens (à droite), l'inventeur du procédé dit de «plastination», a déclaré hier à la presse qu'il expose des cadavres pour qu'un large public puisse admirer l'anatomie humaine, véritable miracle de la nature. Nous reviendrons sur cette exposition dans notre édition de samedi en rubrique Magazine. photo Keystone

(2)

(rubrique à suivre)

MARCHE AUX TIMBRES

timbres

(°=oblitéré ; **=neuf sans charnière ; f.=feuille ; s.=série)

numéros du catalogue « **Philémat** »

1	Bulgarie 47**		45		2/4	U.R.S.S. 48°	
5/7	Hongrie 50				8/12	Yougo 50**	210
13/9	Cuba 51**		220		20	U.R.S.S. 52	
21	Finlande 52**		22		22	Hongrie 53	
23/4	Pologne 56**		26		25	Bulgarie 58**	30
26	U.R.S.S. 58**		14		27/9	R.D.A. 60**	17
30/2	Antilles néerl. 62**		30		33/7	Bulgarie 62**	35
33/7a	Bulgarie 62** nd	40		BF1	Bulgarie 62**		80
38	Cuba 62** série (1+29)	120		39	U.R.S.S. 62**		
40	Philippines 62				41/3	U.R.S.S. 63**	25
41/3a	U.R.S.S. 63** nd	35		44	Nicaragua 63		
45/6	Israël 64**	tabs		35	47	Saint Marin 65**	8
48	Philippines 65**	20		49/54	Roumanie 66**	60	
55	France 66**	les 4		10	56	U.R.S.S. 66**	12
BF2	U.R.S.S. 66**			45	57/62	Cuba 66**	40
BF3	Cuba 66				63	Monaco 67**	5
64/5	Rep. Dominicaine 67				BF4	Rep. Dominicaine 67** jauni	25
66	Yemen 67**	série (1+7)		30	67	Suisse 68**	5
68	R.D.A. 68				69	R.D.A. 69**	10
70	Cuba				71/5	Fujeira 71	
BF5	Fujeira 71				76	Islande 72**	8
77/82	Fujeira 72°		15		BF6	Fujeira 72**	70
83/4	Yougoslavie 72** feuillets de 9		100		85	Tunisie 72	
86/9	R.F.A. 72				90/3	Berlin 72**	25
94	Iran 72				BF7	Iran 72	
95	Niger 73**		15		96/7	Mali 74**	25
98	Liban 73				99	Indonésie 73	
100	Rep. Dominicaine 73				101	Pays Bas 73	
BF8	Pays Bas 73				102	Mali 74**	25
103/4	Niger 74				105	France 74**	les 4 15
106/7	Dahomey 74				108/14	Hongrie 74**	50
115/6	Pologne 74**		6		117	Salvador 74	
118	Cameroun 74**		27		119/20	Syrie 74	
121	Israël 75				122	Equateur 75	
BF9	Suriname 75				123/33	Nicaragua 76	
BF10	Nicaragua 76**		20		BF10a	« « 20	
134/8	Cuba 76**		20		139	G.B. 76**	10
140	Suriname 76				141/2	Israël 76**	tabs 20
143/5	Lybie 76				146	U.R.S.S. 77**	5
147	Indonésie 77				148/50	Mali 77**	28
151/2	Salvador 77				153	Liban 78** +4t. en f. de 50	380
154/61	Paraguay 78°		15		BF11	Paraguay 78	
162	Pays Bas 78**		3		163/4	Philippines 78	
165/6	Mexique 78**		12		167	Argentine 78	
168	Guinée Bissau 79**		40		169/71	Comores 79**	35
172	Emp. Centraf. 79			BF12	Uruguay 79		
173	Hongrie 79				BF13	Chine 79	
174	Hongrie 79				175/8	Mali 79	
179/83	Liban 80**		38		184/5	Djibouti 80	
186/9	Roumanie 80**		22		BF14	Suriname 80	
190	Brésil 80**		8		191/3	Malte 80**	22
194/200	Paraguay 80° 7 t. seulement		20		203	Corée du N 80	
BF15	Corée du N 80				BF16	Corée du N	
BF17	R.D.A. 81				204	Luxembourg 81**	5
205	Italie 81				206/11	Mongolie 81**	38
BF18	Mongolie 81**		40		212/3	Djibouti 81 sans gomme	8
BF19	Uruguay 81				214/5	Djibouti 81**	23
216/23	Sao Tome 81**		48		BF20	Sao Tomé 81** 30	
BF21	Sao Tome 81**		30		224/5	« « **	28

BF22	« « **	28	226/7	Mali 81**	20	
228/9	Mali 82			230/1	Djibouti 82 sans gomme	80
232/5	Libye 82			BF23	Libye 82	
BF24	Guinée Bissau 82**		45	236/8	Paraguay 82	
BF25	Paraguay 82**		55	BF26	Paraguay 82	
BF27	« «			BF28	Djibouti 82	
239/40	U.R.S.S. 82**		10	241	U.R.S.S. 82	
242/7	Tchad 82°		15	BF29	Tchad 82**	35
248	Tchad 82			BF30	« «	
249/52	Cuba 82**		20	BF31/4	Cuba 82**	85
CA1	« «			253/8	Rep. Centr. 83	
BF35	Rep. Centr. 83**	35	259	« «		
BF36	« « «			260/2	Congo 83**	25
263/4	Feroë 83			CA2	Feroë 83**	75
265/71	Vietnam 83**		50	BF37	Vietnam 83**	35
BF38	« « **		75	272/8	Guinée Bissau 83**	45
BF39	Guinée Bissau 83**		32	279	Albanie 83** série (1+3)	26
280	Bulgarie 83			281/7	Nicaragua 83**	40
288/9	Vietnam 83			290/2	Mali 83	
BF40	Mali 83**		35	293/8	Tchad 83**	40
BF41	Tchad 83			299	« «	
BF42	« «			300/3	Iles Vierges 84**	70
BF43	Roumanie 84			304/10	Laos 84	
BF44	Laos 84			BF45	« «	
311	Mauritanie 84**		22	312	Haute Volta 84	
313/5	Paraguay 84			BF46	Paraguay 84	
316/8	Guyana 84			319/23	Madagascar 84	
BF47	Madagascar 84**	25	324/7	Barbades 84		
BF48	Rep. Guinée 84			328/9	U.R.S.S. 84** en f. de 50	380
330/3	Trinité			334/9	Suriname 84	
BF49	Suriname 84			340/4	Kenya 84	35
345	Rep. Centr. 84**	28	346	Djibouti 85**		10
BF50	Paraguay 85			347	Tcheco 85**	10
348	Grenadines 85			BF51	Tchad 85	
349/51	Paraguay 85			BF52	Paraguay 85	
352	Autriche 85**		10	353	U.R.S.S. 85	
354/5	E.A.U. 85			356	Suède 85**	10
BF53	Rep. Guinée 85		30	357	Suriname 85**	15
BF54	Bolivie 85			358/61	Feroë 86	
362	Corée Nord 86**	30	BF55	Corée N. 86**		50

LES OCCASIONS DE NOEL

nd=non dentelé ; bdf=bord de feuille ; E.L.=épreuve de luxe ;
BC=bloc collectif ; O.T.=oblitération temporaire illustrée échecs

55	France 66** nd bdf	550	55	France 66** E.L.	1300
105	« 74** nd bdf	450	484	Andorre 96 E.L.	550
	Wallis 96**E.L.	400	BF14	Suriname 80**	70
BF24	Guinée Bissau 82**	65	BF29	Tchad 82** nd	60
168	« « 79** bloc de luxe	170	248	« « **	80
BF56a	Tanzanie 86** bloc non émis	220	248	« « ** f. de 4 nd	550
BF35	Centrafricaine 83** nd	120	BF30	« « **	75
304	Laos 2 ex. se tenant Var. dent.	100	459/60	Roumanie bloc de 4 inscription marginale « Olimpiada de Sah »	80
BF58	Tuvalu 86**	80	456	Rep. Guinée 91 BC	80
432	Comores 90** BS	60	467	« « 93 (argent) BC	80
432	« « BC	80		Arménie 96 carnet	30
BF	Guyana 93** BF« Baugin » (Phil.47 p12)	75		Mali 98 f. de 9 « Champions » (Phil.52 p5)	37
CA3/4	E.A.U. 86	210		« « f. de 9 «Echiquiers » (Phil.53 p6)	37
	Tchad 99** 3 BS (Phil.54 p7 (3))	82		« « 4 BF « scènes hist.» (Phil.53 p6)	70
Rep. de Guinée	98** 2 f. de 9 (1é) (Phil.54 p4+St)	60		Sénégal 99 3f. (Phil.54 p8 (9,10+))	85
	Niger 99** 3 f. (Phil.54 p7 (4,5,6))	94		Euro de Dreux ni	40
Arménie	96 pièce cupro nickel (Phil.51 p7 7a)	80		télécarte Pays Bas (Phil.50 p9 NI3)	80
	« « argent (Phil.51 p7 7b)	215		Moscou 2.3.58 sur série de t.2/4	100
Munich	1936 O.T. sur E.P. ill. « Olymp. Spiele »	100		St Denis Réunion 23.06.68	60
30/2	F.D.C. ill. Recom. 2.5.62 de Willemstad	75			

Le CARNET

<u>PRESIDENT :</u>	Roger SAWICKI 4, rue des Couronnes	F - 75020 PARIS
<u>TRESORIER :</u>	Dominique DIDENOT 8, rue Ampère	F - 69330 MEYZIEU
<u>SECRETAIRE :</u>	Gérard LE FLOCH 84, avenue de la Marne <i>(vente sur offres et "offre spéciale" du bulletin)</i>	F - 92120 MONTROUGE
<u>RESPONSABLE Achats, Abonnements aux Nouveautés et "Marché aux Timbres" :</u>		
(Président honoraire)	Claude GEIGER 10, rue Alphonse Pluchet	F - 92220 BAGNEUX
<u>BULLETIN :</u>	François H. EDAINE	
(Vice-Président)	7, avenue des Ursulines <i>Fax : 01.39.79.08.80 (Etranger : 33.1.39.79.08.80)</i>	F - 78300 POISSY

Adhérents

Nouveaux adhérents :

278 ROSA-BRUSIN Guy
Rua Coronel Genuino,449, ap.1302
90010-350 PORTO ALEGRE - RS
BRESIL

279 AUVERNET Pierre
11 rue de Meru
60175 VILLENEUVE
les SABLONS

280 BRENNER Chalom
4 place H. Heine
HAÏFA 34485 - ISRAËL

281 PAUMIER Patrick
6 square des Dombes
78450 VILLEPREUX

282 LECLAIR Guy
4 rue des Lilas
67590 OHLINGEN

! Radiations :
! 260 TETAFORT Thibault
! 264 POLONI Pierre-Marie
! 266 VUAILLAT Jack

! Changement d'Adresses :

! 8 GEIDER Frank
! 31, rue du Nord - Appt. 301
! 72000 LE MANS

! 112 BELLUIRE Patrice
! 8 impasse Hyacinthe Rigaud
! 66140 CANET en ROUSSILLON

Réintégration :

146 ROBES Sylvester
31170 Applewood Lane
Farmington Hills
MICHIGAN 48331 - U.S.A.

Adresses électroniques ("e-mail") :

15 EDAINE François H. fh.edaine@voila.fr
228 HERNANDEZ SANTANA Gregorio gregoche@teleline.es
271 GARIEPY Jean jean.gariepy@mnrn.gouv.qc.ca

Cotisation de l'An 2000

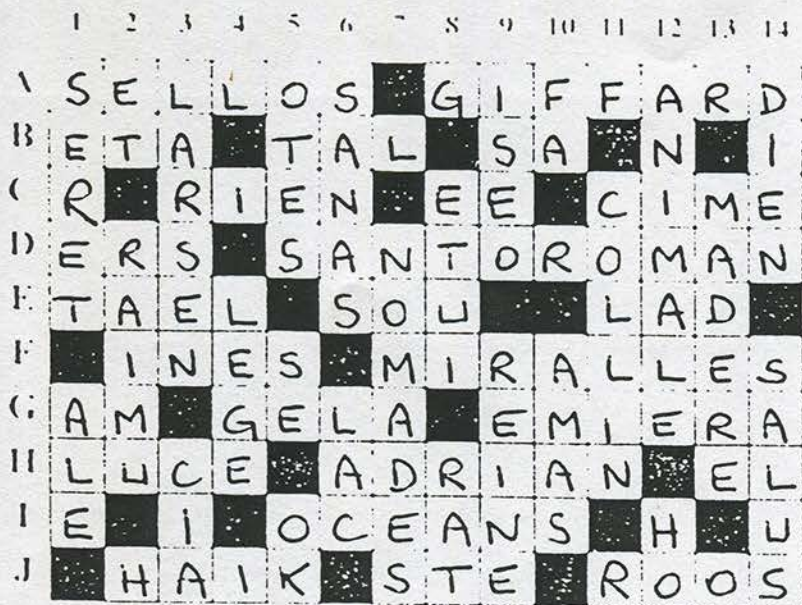
N'oubliez pas ! La cotisation pour l'an 2000 est désormais accessible à tous, et TOUJOURS au même prix : 90,00 FF - Alors, n'hésitez pas, renouvelez dès aujourd'hui, pensez à NOTRE AMICALE ! Merci par avance (Règlement à notre Trésorier, voir coordonnées ci-dessus, en précisant "cotisation 2000")

PETITES ANNONCES

56.PA.013 - Je recherche timbre Rép. Dominicaine "Artisanat / Echecs" de 1973 (Th. 100 / Ch. 418 A / YT. 737), neuf (**) à l'unité ou en bloc de 4 - Patrice BOURGOUIN - 70, rue Jules Ferry - 78140 VELIZY

56.PA.014 - Je vends un Jeu d'exposition pour boulangerie "Banette" avec échiquier : 1000.- FF. -Contacter : Patrice BOURGOUIN - 70, rue Jules Ferry - 78000 VELIZY

56.PA.015 - Vends timbres Echecs selon votre mancoliste : Bulgarie, URSS, Hongrie, Yougoslavie, Cuba, etc... Offre "Tours renversées" du timbre de Saint-Marin ; superbe, signé - Prix proposé : 4000 FF
Ecrire à : Hans ULFSTRÖMER - Gagnefsgatan 16 - S 784 65 BORLÄNGE - Suède



Bravo et félicitations à Messieurs Claude BLOCH de Dingsheim (67), Bernard BRUDER de Illkirch (67), Philippe GAYOU de Besançon (25), Jacques HINCKER de Strasbourg (67), Hubert LAVAL de Nimes (30), Pierre MENDY de Vincennes (94), et Yves THILLIEZ de Doullens (80) qui ont brillamment résolu cette grille.

Le grand gagnant (toujours le même chapeau, toujours la même main) est Monsieur Bernard BRUDER qui gagne le programme du Festival Europe-Echecs 1966.

Les autres gagnants recevront naturellement un lot échiquéen.

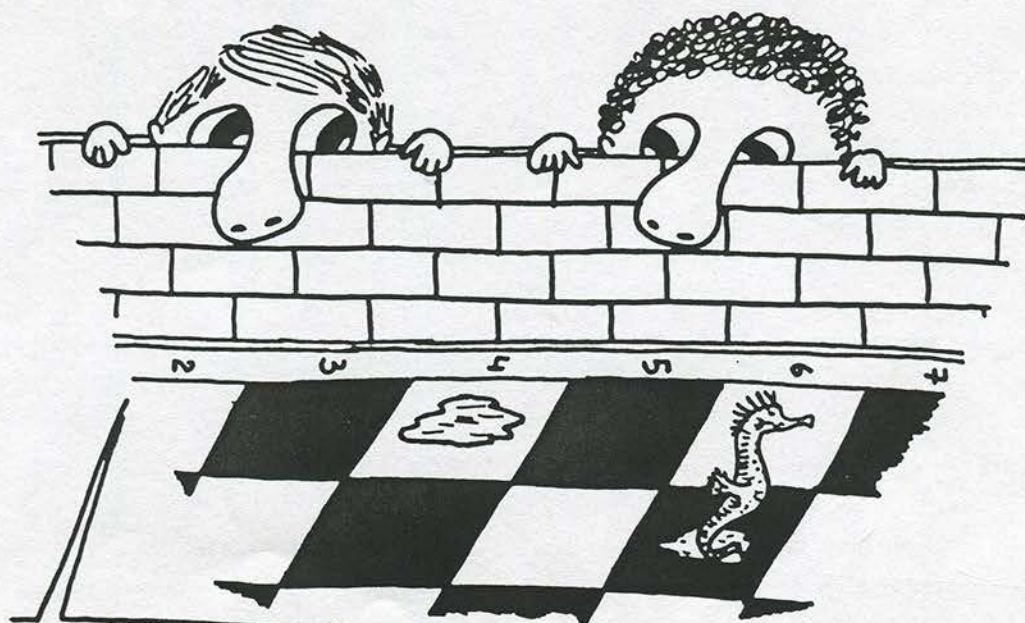
SONDAGE 06.99 : La Page Jeux

Trop peu de réponses (7 à ce jour) pour en tirer un enseignement intéressant ! j'aurais souhaité plus de réponses de votre part, mais "nobody is perfect" !...

Il apparait toutefois, au vu des réponses reçues, que votre jeu préféré est sans contestation possible, la **cryptopérotation**, suivi par les **jeux de logique**, le **maître-mot** et les **mots croisés** ; résultat plus contrasté pour les **jeux du cavalier** : autant sont pour que contre ! Par ailleurs, il apparait indubitable que "**jouez avec le catalogue**", et dans une moindre mesure, les **mots placés**, n'ont pas vos faveurs...

Je tiendrai compte à l'avenir des réponses reçues pour continuer ce divertissement trimestriel... ainsi que tous ceux qui envoient bénévolement leurs propres jeux - et que je remercie encore une fois.

PHIL et MATT, reporters de choc



Tu leur avais dit de ne pas jouer au bord de la mer ?

<FRJED> 10.99