



PHILEMAT

Bulletin de l'Amicale Philatélique Théméchecs

N° 63 SEPTEMBRE 2001



Qui ne connaît
Europe Echecs ?

En droite ligne du Congo
ex Belge, ex Zaïre,
(ex) Démocratique ...

*Deux carnets
(dentelé et curieusement
non dentelé)
de Corée du Nord*



L'Editorial de Septembre 2001

Comment vivre en dehors de l'actualité ? Comment ne pas voir autour de nous le malheur qui frappe plus ou moins aveuglément ? Comment ne pas se sentir concerné, consterné, enragé, à l'écoute de fripouilles ravies de ces bombes que d'autres fripouilles ont lancées ? Si ce ne sont pas des bombes, ce sont des avions ; sinon, le hasard seul est, paraît-il, en cause. A tout hasard, j'ai fait en notre nom à tous, une minute (un siècle ?) de silence pour New-York, Toulouse, et autres futurs Kaboul . . . Me donnerez-vous tort ?

Certains se disent peut-être qu'ils ne sont guère concernés par tout cela, ou du moins qu'il n'est pas nécessaire de l'évoquer dans un modeste bulletin philatélique. Eh bien, détrompez-vous ! En dehors de l'enrichissement évident de certains fabricants de timbres pirates, il semble avéré que leur vente alimente le "nerf de la guerre" de certains groupements et sert à blanchir de l'argent dit sale ! Nous avons été embrigadés, évidemment sans le savoir, n'est-ce pas ? Méditons, mes frères . . .

Quelques évocations philatéliques plus légères : vous admirâtes, j'espère, la parution de ces jolies vignettes coréennes sous diverses formes. Vous béâtes, je pense, devant le feuillet du Congo ex-ex-... (mais pas ex-pirate !) concernant Europe Echecs. D'autres trucs et machins vous sont également proposés, ainsi que des émissions sérieuses, pensons-nous. Eh oui ! cela existe encore, et nous nous en réjouissons !

Une dernière note amusante : il paraît que G. W. BUSH est un triste joueur d'échecs : ne s'est-il pas fait prendre deux Tours par un fou (un *timbré*, peut-être ?) ?

Roger Sawicki

Le CARNET

<u>PRÉSIDENT</u> :	Roger SAWICKI 4, rue des Couronnes	F - 75020 PARIS
<u>TRÉSORIER</u> :	Dominique DIDENOT 8, rue Ampère	F - 69330 MEYZIEU
<u>SECRÉTAIRE</u> :	Gérard LE FLOCH 84, avenue de la Marne	F - 92120 MONTROUGE
<u>RESPONSABLE</u> (Président honoraire)	Achats, Abonnements aux Nouveautés et « Marché aux Timbres » : Claude GEIGER 10, rue Alphonse Pluchet	F - 92220 BAGNEUX
<u>BULLETIN</u> :	Michel SOYEZ 148, rue Henri Maurice	F - 59494 AUBRY du HAINAUT

Sommaire

Editorial	Roger SAWICKI	2
Abonnements	Claude GEIGER	3
Catalogue Van Ketel	Claude GEIGER	3
Nouveautés	Claude GEIGER	4 - 6
La poésie comme image réfléchie	Sjoerd C. VAN KETEL	7 - 10
Actualité cartophile	Sjoerd C. VAN KETEL	10 - 11
Pins ' Up	Patrice BOURGOUIN	12
Je suis un marginal	Claude GEIGER	13
Marché aux timbres	Claude GEIGER	14 - 15
Hommage à Jean-Marie Jeanton-Lamarche	Europe Echecs	16
Un timbre ... une partie	Beat RUEGSEGGER	17
Echecs et littérature	Jacques HINCKER	17
Cinéchecs	Jean Pierre MAJEWSKI	18
A travers la presse déchaînée	Michel SOYEZ	18
Série Limitée "Chess"	Pierre MENDY	18

Michel SOYEZ - 148, rue Henri Maurice 59494 AUBRY DU HAINAUT FRANCE
Tél. 03 27 42 25 36 - Mail : michel.soyez@sncf.fr

Si vous souhaitez que vos articles soient imprimés en couleur, il est nécessaire de m'envoyer vos textes au format .DOC, .XLS ou simplement texte. Vos image doivent avoir le format .JPG ou .BMP ou .GIF

ABONNEMENTS :

Comme vous le voyez dans les nouveautés, toujours un lot important d'émissions indésirables ou « pirates » (j'ai entendu dire que certains « états » acceptaient que trois séries soient mises en vente dans le pays pour qu'ils reconnaissent « officiellement » l'émission : qu'attend-on pour créer nos propres timbres et adresser aux responsables des Postes de quelques états bien choisis trois séries pour les « officialiser »...). Nous ferons cependant une exception avec le feuillet du Congo qui honore « Europe-Echecs », j'ai un faible pour cette émission ... pour avoir tenu la rubrique « philatélie » dans cette revue pendant 15 ans !

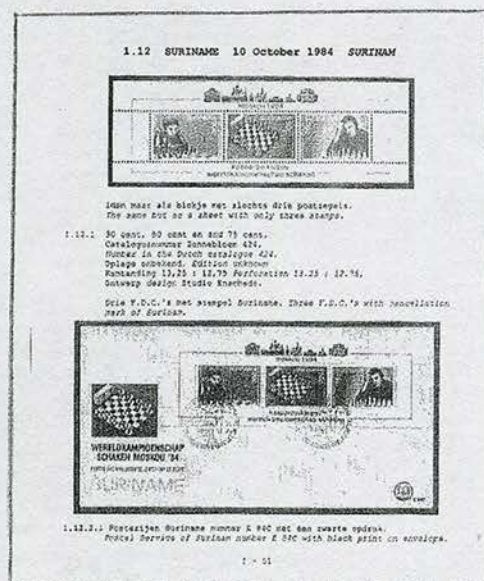
RAPPEL DES CONSIGNES : REGLEZ RAPIDEMENT VOTRE FACTURE EN RAPPELANT VOTRE NUMERO D'ADHERENT OU MIEUX EN JOIGNANT LA PHOTOCOPIE DE CELLE-CI.

Pour nos amis étrangers (même de la « zone euro »), évitez pour le moment et jusqu'au 31 décembre les chèques en « euro » : frais de banque très élevés (environ 75FF) ... comprenez qui pourra ! !

CATALOGUE VAN KETEL :

Rappelons qu'il présente les émissions des Pays Bas et des pays associés : Antilles hollandaises, Suriname, Indonésie ; timbres, oblitérations, empreintes mécaniques, postes locales, enveloppes illustrées, cartes maximum ou postales philatéliques... tout y est. De format 15X21, abondamment illustré en couleur et noir et blanc, il est facile à consulter, même si l'on ne comprend pas le hollandais ou l'anglais, et se doit de figurer dans toute bibliothèque philatélique digne de ce nom.

Les commandes peuvent se faire au siège social : 200FF, port inclus.



NOUVEAUTES

COREE DU NORD : 5.01.2001

Abondance pour les « Champions du monde » : 6 timbres émis chacun en feuillets de six bordés de pièces du jeu : par deux sur chaque timbre, nous trouvons successivement : Lasker et Capablanca, Alekhine et Euwe, Botvinnik et Smyslov, Petrossian et Tal, Spassky et Fischer et bien entendu Karpov et Kasparov. (valeurs : 10, 20, 30, 40, 50 ch et 1w). Il en manque un ? Oui, c'est Steinitz qui fait l'objet d'un bloc de 2,50w.

Un feuillet-souvenir réunit les six timbres séparés horizontalement par trois vignettes sans valeur d'affranchissement.

Pour faire bonne mesure, un carnet réunit lui aussi les six timbres.

Enfin, tout cela existe également en non dentelé, ce qui est une première pour le carnet ! Les F.D.C. présentent un cachet « échecs » (pion)

Fournis aux abonnés selon disponibles : série : 15F ; bloc : 15F ; feuillet : 15F ; carnet :

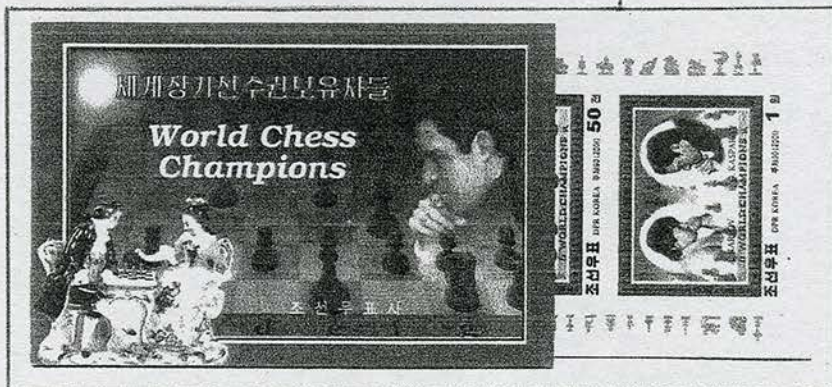
17F

F.D.C. des six valeurs

feuillet de six valeurs du premier timbre



le bloc « Steinitz »



le carnet non dentelé



« les indésirables » :

Mozambique : 2000

Deux feuillets et un bloc « honorent » champions et pièces du jeu.

Le premier feuillet de six timbres de 9000MT présentent différentes pièces de tous âges.

Le deuxième également de six timbres de 9500MT propose un champion et une gravure :

Morphy, Botvinnik, Lasker, Steinitz, Capablanca et Staunton.

Le bloc de 35000MT fait gloire à Kasparov

Fournis aux abonnés « émissions non officielles » : 59F les deux feuillets, 19F le bloc



Rep. Dem. du Congo : 2000

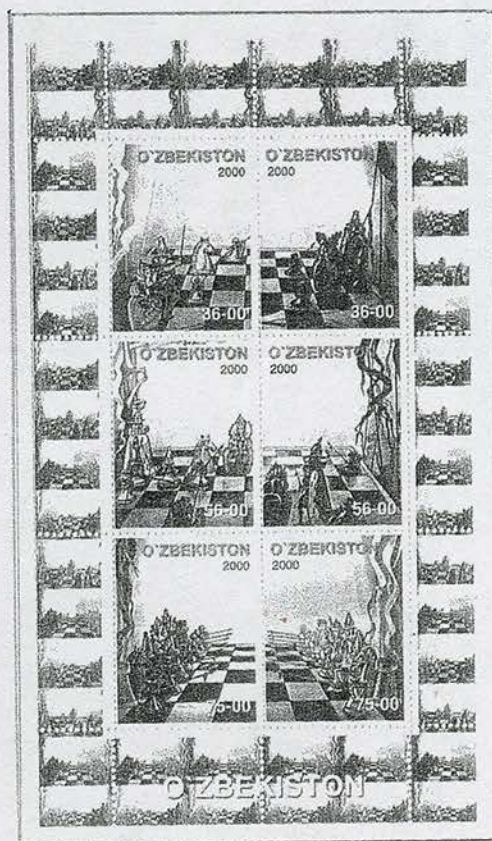
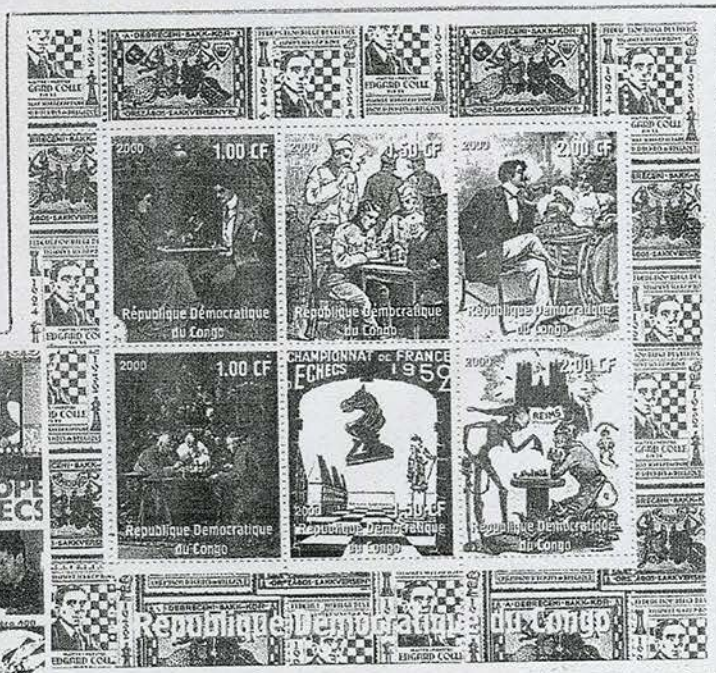
Deux feuillets de six et neuf timbres :

« gravures anciennes » pour le premier de six timbres (1CF x 2, 1,50CF x 2 et 2CF x 2)

« Europe Echecs 1959-1999 » pour le second de neuf timbres présentant des couvertures de la célèbre revue mensuelle.

A noter la richesse iconographique des initiateurs de ses émissions « pirates » : sans aucun doute, de grands collectionneurs sont à la base de ces présentations : qui ?... DES NOMS !!!

Fournis aux abonnés « non officiel »



Ouzbekistan : 2000

Feuillet de six timbres

« pièces de jeu animées »

fourni aux abonnés

« non officiel »

La Poésie comme Image Réfléchi

Tous les collectionneurs des cartes postales d'échecs certainement connaissent le tableau magnifique et respirant un'atmosphère médiéval de Gerolamo (ou Girolamo) Induno "La partita a scacchi" (= la partie d'échecs), que se trouve à la *Civica Galleria d'Arte Moderna di Milano*. Néanmoins ce peintre et cette carte héberge quelques choses intéressantes!

Mais en premier lieu pour les non-connaisseurs la reproduction. J'ai choisi une exemplaire de mes vingt-six variations de cette carte - et il y en a encore plus beaucoup - envoyé en ville de Florence en 1926.



D'abord la poésie, une des choses les plus importantes dans ma vie. De cette représentation je possède trois variations avec une petite part d'un poème. Et en outre un quatrième sur une autre variation. On trouve ces-ci et les autres mots dans une pièce de théâtre de Giuseppe Giacosa "Una partita a scacchi" (= une partie d'échecs), A. Barion Editore, Milano 1926; ou dans *Una partita a scacchi di Giuseppe Giacosa* (en outre illustré!), Bibliotheca Bertelli, Milano. J'incorpore ici dans notre Philémat les textes italiennes et encore mes traductions diletantes.

*Che hai paggio Fernando? Non giochi e non favelli,
Io? Ti guardo negli occhi che son tanto belli.*

Qu'est-ce que tu prends page Fernando?

Tu ne joue pas et tu te tais?

Moi? Je regarde tes beaux yeux et je suis satisfait.

*Teco divisa sol brama il core,
Vita di pace e palpiti d'amore.*

Avec toi je prends part aux désirs du coeur,
Une vie paisible et des battements d'amour.

*Due aline che si parlano in mistico linguaggio,
Due lampi che s'incrociano in un intesso raggio.*

Deux âmes ont leurs contacts parlant mystiquement
Deux foudres se croisent avec leurs corps radiants.

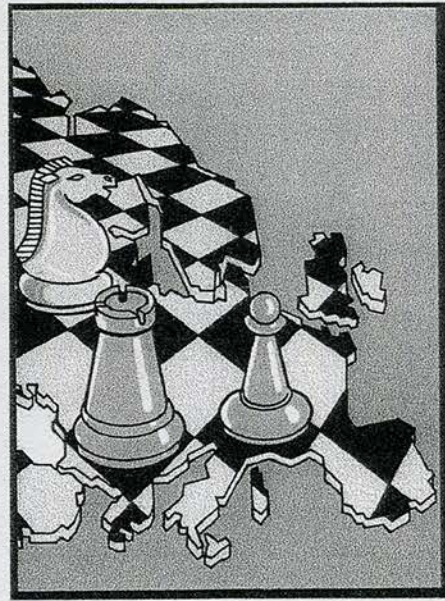
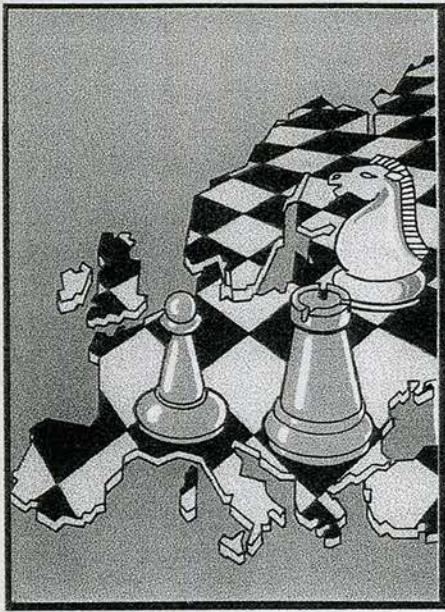
*Oh, ma non sai Jolanda che ho giocata la vita,
Non lo sai che se perdo questa volta è finita?
Non lo sai che sei bella come nessuno al mondo?
Ch'amo il tuo fronte bianco e il tuo crine biondo?
Che di mio non ho nulla, che il sangue nelle vene,
Che sono solo al mondo se tu non mi vuoi bene.*

Oh, ne sais-tu pas Jolanda que j'ai joué la vie,
Ne sais-tu pas que, quand je perds, c'est finie?
Ne sais-tu pas que tu es belle comme un monde?
Que j'aime ton front blanc et tes cheveux blonds?
Que je n'ai rien d'autre que le sang dans mes veines, hélas?
Que je cours le monde seul, quand tu ne m'aime pas?

Il y a des cartes postales d'échecs différentes - anciennes et modernes - par milliers. Mais au milieu de ces milliers il n'y a que quelques images réfléchies. Je pense que je possède seulement trois images réfléchies dans ma collection. Sans parler de la carte d'Induno, je vous montre les deux autres possibilités; et je suis curieux d'autres images réfléchies dans les collections de mes concollectionneurs.

Je suppose que ces inversions sont des hasards. Les typographes (pinx. = pinxit du Latin, c'est à dire il a imprimé) ne savent pas jouer les échecs généralement, mais ils étaient très précises. La preuve de leur ignorance sont les cartes d'Algérie, de Maroc et de Tunis intitulées "la partie d'échecs", "joueurs d'échecs" et "nègres jouant aux échecs" par exemple de la série Scènes et Types. Les pièces du jeu sont toutes aussi grandes et elles sont posées sur les échiquiers diagonalement. Donc ces cartes ne sont pas de cartes d'échecs mais de cartes de dames.





A la page précédente vous voyez la carte suisse avec le tableau de Lucas van Leyden "La partie d'échecs" environ 1508 (1987) et la carte luxembourgeoise avec le timbre d'échecs (1981). Et a cette page vous voyez les deux cartes bulgares du huitième championnat d'échecs à Plovdiv (1983). Mais regardez aussi la tache blanche à la carte à droite.

Mais ce n'est pas tout, qu'on peut dire de cette carte d'Induno! Il y existe un beau catalogue d'une exposition italienne des cartes d'échecs de la main de Stefano Castagnetti "Gli scacchi nelle cartoline d'epoca" c'est à dire 'Les échecs sur les cartes du (dix-neuvième) siècle', dans lequel il nous montre beaucoup de belles cartes anciennes de sa collection.



Le sous-titre est "*Il gioco degli scacchi rappresentato attraverso le cartoline figurative in un periodo compreso tra fine ottocento e il termine della seconda guerra mondiale.*" C'est à dire 'Le jeu des échecs représenté par les cartes postales illustrées dans la période entre la fin de la dix-huitième siècle e le terme de la deuxième guerre mondiale'.

Dans ce catalogue il trait aussi cette carte montrée. Cette carte a été envoyée de Milan à la Suisse en 1908. C'est évident que le page Fernando est un peu fatigué, parce que son bras droit ne pends pas, mais il a posé ce bras sur son fémur. Et il y a encore quelques autres changements à ce tableau. Il y a deux tableaux différents, peut-être?

Pendants ce temps aussi la barbe de Fernando a été crue. Et par exemple Renato à pris un siège plus commode. Et vous pourrez voir encore beaucoup d'autres changements. Qui a peint ces deux (?) peintures?

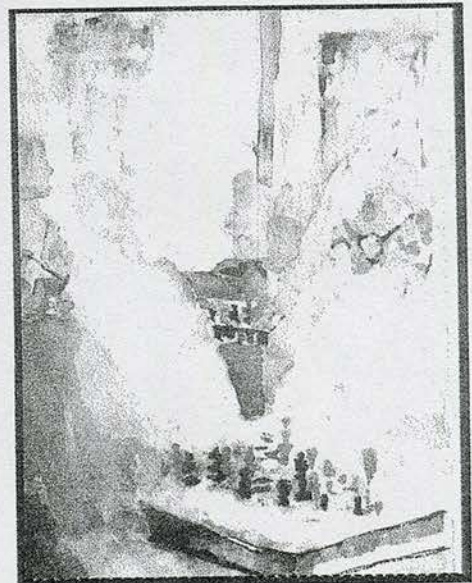
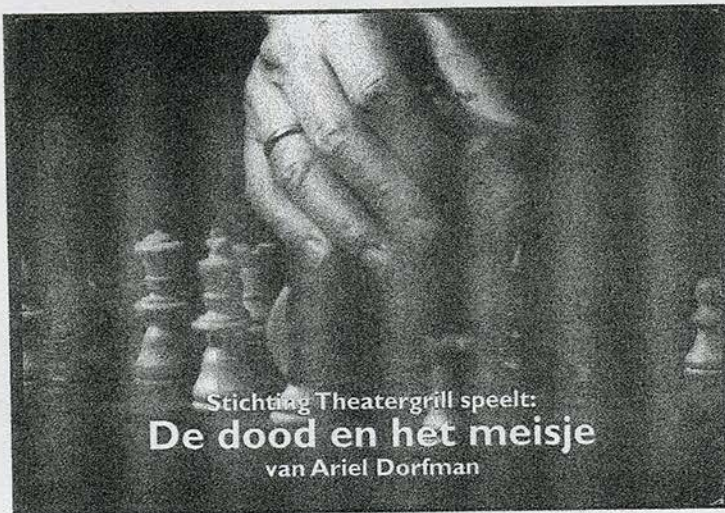
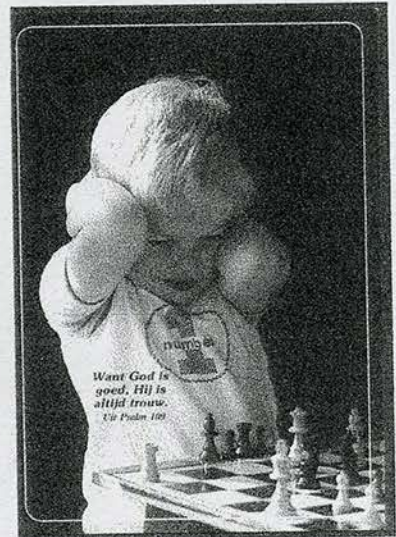
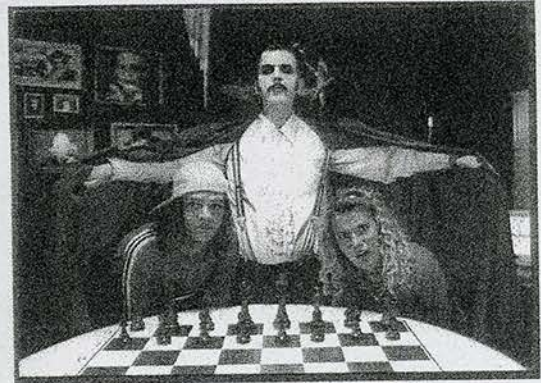
Stefano Castagnetti fini sa description avec les mots "Il mistero è ancora fitta; se qualcuno ne conosce la soluzione e ce la farà sapere avrà eterna gratitudine". C'est à dire 'Le secret est encore mystérieux; quand quelqu'un connaît la solution et il fait la savoir mon remerciement sera éternel. Moi, je me joint à cette question.

Sjoerd C. van Ketel

1. Isaac Israels (1865-1934) "Schaakspelers" (Joueurs d'échecs); collection Amsterdam (1999 - 10 FF).
2. "Tout le monde sait jouer des échecs"; le comte Échecula (Dracula) = Hans Böhm (1998 - 15 FF).
3. Le grand maître d'échecs Matanovic, Yougoslavie (1990 - 15 FF).
4. Most te lépsz! - (hongrois = maintenant c'est à vous! (1997 - 15 FF).
5. Carte religieuse avec un passage de la sainte bible: Psaumes 100 (1989 - 20 FF).
6. Ariel Dorfman théâtre "La mort et la fille" - dimensions 15 x 21 cm (1999 - 10 FF).
7. Marianne van den Bergh "tournoi d'échecs des vétérans, tirage limité - dimensions 12 x 15½ (2001 - 15 FF).

Vous pouvez commander une ou plusieurs cartes séparément. Les commandes sont à adresser à M. Sjoerd C. van Ketel, Lange Mare 88, 2312 GT Leiden. Pays - Bas.

ACTUALITÉ CARTOPHILE



- 1 2
- 2 4 5
- 6 7

PIN' UP n° 5

Pour ce cinquième numéro,

je vous propose des pin's émis par les Ligues et Comités Départementaux

Pin's de Comités Départementaux (C.D.J.E.) de Saône et Loire et de Rhones Echecs



Les Ligues Ile de France (en version classique et argentée), de Côte d'Azur et enfin de Bourgogne.



BOURSE AUX PIN'S

Vilnius 1975 Interzonal

- 1975, Interzonal
- 1986, Championnat du Monde, vert
- 1986, Championnat du Monde, rouge
- 1988, Championnat d'échecs par correspondance



Enfin, deux pin's du Club d'Echecs de Zagre

CONTACT

PatriceBourgouin : patrice.bourgouin@wanadoo.fr

Additif.

115/6 (Y2162/3) : POLOGNE : 15.07.1974

série de deux timbres émis pour le « X^e tournoi international de Lubin ».
en marges supérieures des feuilles des deux timbres apparaît la mention : « X
Międzynarodowy Festiwal Szachowy (« Echecs »)-1974 ».
nos remerciements à Nico van der Plas pour nous avoir signaler cet oubli de taille !

X MIĘDZYNARODOWY FESTIWAL SZACHOWY – 1974



X MIĘDZYNARODOWY FESTIWAL SZACHOWY – 1974



« L'Etoile de MACAO » :

A propos du dernier timbre (provisoirement)
de notre rubrique, peut-être certains auront-
ils remarqué la dentelure en étoile à chaque
intersection des lignes horizontales et
verticales des perforations (voir illustration
page 6 du dernier bulletin) ; les abonnés ne
s'étonneront donc pas de ne pas avoir d'angle
de timbre aux dents bien saillantes comme
c'est généralement le cas !
(signalé également par Nico van der Plas)



MARCHE AUX TIMBRES

Le marché aux timbres est ouvert à tous les adhérents. Le nombre de lots est variable selon l'approvisionnement. Dès réception de votre PHILEMAT, passez commande, le cachet de la poste servant de « juge ». Ne jamais joindre de chèque à la commande ; en effet, celle-ci peut être honorée complètement ou partiellement. Adressez votre commande au siège social : **10, rue Alphonse Pluchet 92220 BAGNEUX.**

ne sont disponibles que les numéros tarifés

Numéros du catalogue « *Philemat* » ; ** = neuf sans charnière ; ° = oblitéré ; f.= feuille ou feuillet ; nd= nondentelé ;

BS= bloc souvenir ; BC= bloc collectif ; EL= épreuve de luxe

Les émissions abusives à partir de 1999 sont numérotées en italique

livraison des commandes : novembre 2001

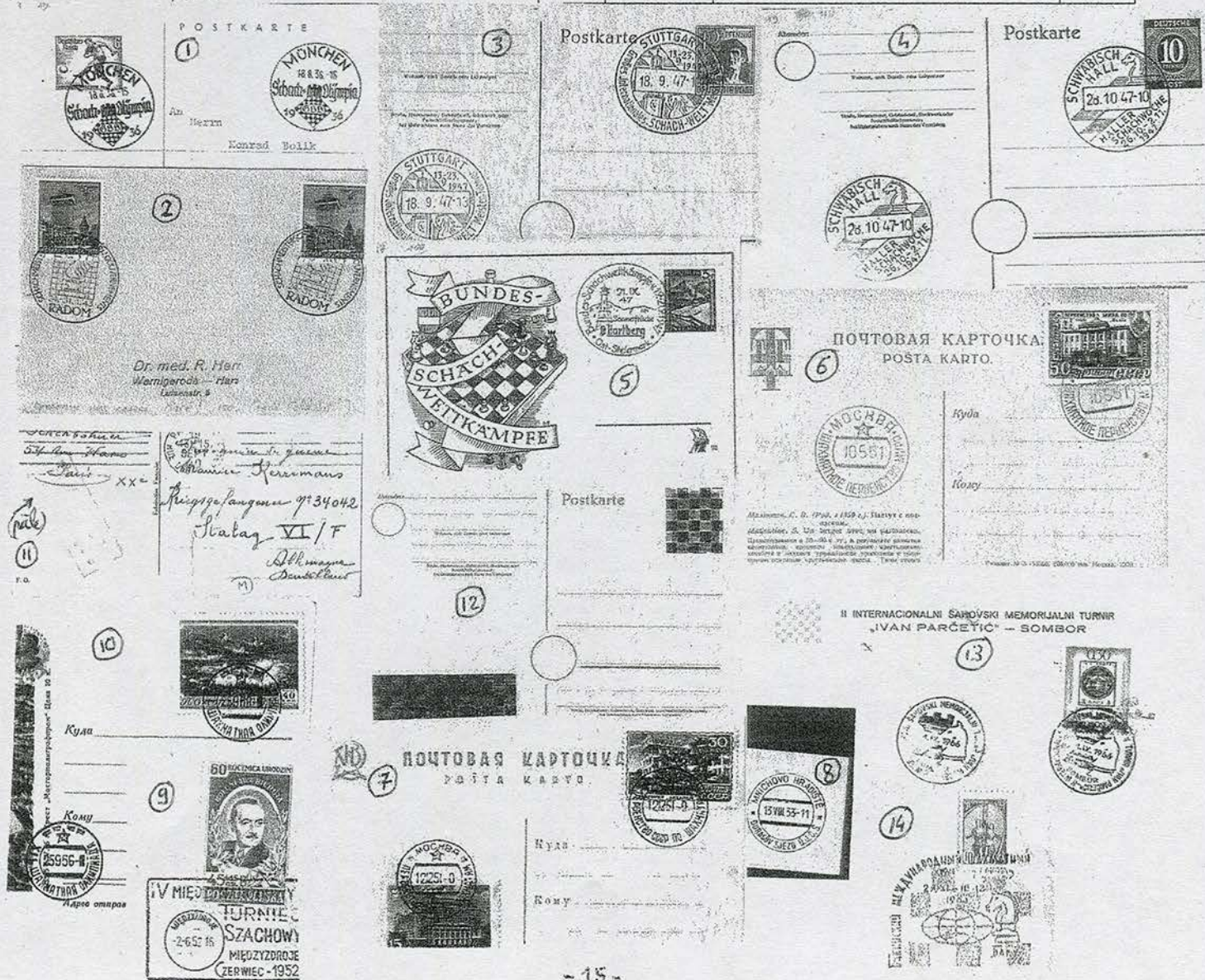
n°	Pays	an	**	°	n°	Pays	an	**	°
1	Bulgarie (série) (seul : 25)	47	45		2/4	U.R.S.S.	48		
5/7	Hongrie	50	65		8/12	Yougoslavie	50	210	
13/9	Cuba	51	250		20	U.R.S.S.	52		
21	Finlande	52	22		22	Hongrie	53		
23/4	Pologne	56	26		25	Bulgarie	58	30	
26	U.R.S.S.	58			27/9	D.D.R.	60	18	
30/2	Antilles Neerl.	62	30		33/7	Bulgarie	62	35	
33/7a	Bulgarie non dent	62	40		B 1	Bulgarie	62	80	
38	Cuba	62			39	U.R.S.S.	62	12	5
40	Philippines	62			41/3	U.R.S.S.	63	25	
41/3a	U.R.S.S. non dent	63	35		44	Nicaragua	63		
45/6	Israël (tabs : 35)	64	20		47	St Marin	65	8	
48	Philippines	65			49/54	Roumanie	66	60	15
55	France (les 4 : 10)	66	3		56	U.R.S.S.	66	12	5
57/62	Cuba	66	40		63	Monaco	67	5	
64/5	Rep. Dominicaine	67			B4	Rep. Dominicaine (lég. jauni)	67	30	
66	Yemen (série) (seul : 20)	67	30		67	Suisse	68	4	1
68	R.D.A.	69			69	R.D.A.	69		
70	Cuba	69			71/5	Fujeira	71		
B5	Fujeira	71			76	Islande	72	8	
77/82	Fujeira (feuilles de 25° : 250)	72		15	B 6	Fujeira	72	70	
83/4	Yougo (tabs : 15 ; f. de 9 t. : 100)	72	12		85	Tunisie	72	10	
86/9	R.F. Allemagne	72	28		90/3	Berlin (avec 1 t. sans gomme : 10)	72	25	
94	Iran	72			B7	Iran	72		
95	Niger	73	15		96/7	Mali	73		
98	Liban	73			99	Indonésie	73		
100	Rep. Dominicaine	73			101	Pays Bas	73		
B8	Pays Bas	73			102	Mali	74		
103/4	Niger	74	25		105	France (les 4 : 15)	74	4	
106/7	Dahomey	74			108/4	Hongrie (nd : 450)	74	50	10
115/6	Pologne	74	6	2	117	Salvador	74		
118	Cameroun	74	40		119/0	Syrie	74		
121	Israël (seul)	75	15		122	Equateur	75		
B9	Suriname	75			123/3	Nicaragua	76	25	
B10	Nicaragua	75	25		134/8	Cuba	76	22	
139	G.B.	76	10		140	Suriname	76		
141/2	Israël (tabs)	76	17		143/5	Libye	76		
146	U.R.S.S.	77	5		147	Indonésie	77		
148/0	Mali	77	25		151/2	Salvador	77		
153	Liban	78			154/1	Paraguay	78		15
B11	Paraguay	78			162	Pays-Bas	78	3	
163/4	Philippines	78			165/6	Mexique	78	12	
167	Argentine	78			168	Guinée Bissau	79		

169/1	Comores (n° 171 seul** : 10)	79		172	Emp. Centrafricain	79	80
B12	Uruguay	79		173	Hongrie (nd : 55)	79	10
B13	Rep. Chine	79		174	Hongrie (nd : 50)	79	9
175/8	Mali	79		179/3	Liban	80	38
184/5	Djibouti	80	20	186/9	Roumanie	80	22
B14	Suriname	80		190	Brésil	80	10
191/3	Malte	80	22	194/2	Paraguay (bande 7 t. seule° : 15)	80	70
203	Corée Nord	80		B15/6	Corée Nord	80	
B17	R.D.A.	81	35	204	Luxembourg	81	4

Occasions

Oblitérations anciennes :

①	18.08.36	Munich « Olympiade » C.P.	120	24.08.36	Munich « olympiade » E.P.	120
②	24.01.43	Radom champ. Govern Poland C. « feldpost » (couronne entier)	150	20.09.47	Stuttgart x 2 sur E.P.	120
④	21.09.47	Schwabisch Hall x 2 sur E.P.	110	21.09.47	Hartberg champ. Carte ill. é.	110
	21.08.50	Dubrovnik c. noir F.D.C. 5 t.	180	9.02.56	Varsovie F.D.C. 2t.	50
⑥	10.05.51	Moscou chp. monde c. violet t. é C.P.	300	12.12.51	Moscou chp U.R.S.S. zonal C.P.	250
⑧	13.08.33	Mnichovo Hradiste fragt. Sans t.	50	2.06.52	Miedzzydroje tournoi int. env.	100
	31.01.56	Moscou tournoi « Alekhine » c.viol. EP	250	25.09.56	Moscou « 12° olymp. » env.	250
⑪	19.09.40	Paris + c. censure « Cavalier » stalag VIF sur carte à K.G.	180		Allemagne carte-entier neuve, t. « Hitler » caviardé grille é	150
⑬	1.09.66	Sombor sur env. ill. é (petites taches)	180	27.11.64	Bakou x 2 tournoi int. Sur env.	80
	66	Grenoble flamme « 40° champ. é » sur C.P. (plusieurs dates)	60	21.09.68	Arcachon « semaine int. é.	60
	67	Monte-Carlo flamme « Gd Prix » sur env.	60	68	Monte-Carlo flamme « 2° gd prix » sur env.	60



JEAN-MARIE JEANTON-LAMARCHE (1913-2000)

*Une voix célèbre en son temps s'est éteinte le 25 décembre 2000,
avec la disparition d'un grand amoureux du jeu d'Échecs,
Jean-Marie Jeanton-Lamarache, âgé de 87 ans. La discrétion qui a entouré cette nouvelle,
à l'image même du disparu,
explique notre retard à donner cette information.*

Ayant quitté la scène échiquéenne depuis environ trente ans, le nom de Jeanton-Lamarache, ni joueur, ni problémiste, ne dit évidemment rien aux générations actuelles. Il fut pourtant l'un des plus actifs propagandistes du jeu d'Échecs après la deuxième Guerre Mondiale.

Né le 2 novembre 1913 à Limoges, pupille de la Nation en 1926, il fait ses études de droit dans sa ville natale et est reçu premier au concours de speaker de Radio-Limoges, où il entre en 1938. Muté ensuite à l'ORTF à Paris en 1953, il prendra sa retraite en 1975 dans sa demeure à Sceaux (Hauts-de-Seine). Au delà de sa vie professionnelle où son amour pointilleux de la langue française fit merveille, plusieurs nobles passions l'animaient ayant trait aux Arts, aux Lettres et aux Sciences de la Nature. Entré en 1961 à la Sté Centrale d'Apiculture dont il assura - entre autres fonctions - la vice-présidence, de 1982 à 1994, J-L fut une grande figure du mouvement associatif, en particulier de cette société (1).

En littérature sa passion s'était plus spécialement fixée sur la vie et l'œuvre de Barbey d'Aurevilly, l'auteur bien connu des «Diaboliques» et fut président de l'association des Amis du romancier de 1973 à 1979. Pour la passion qui nous concerne directement, Jeanton-Lamarache, a mis son outil de travail et tout son talent au service du noble jeu, en diffusant pendant douze ans (29/10/1948 au 27/04/1960) une chronique hebdomadaire «Les Échecs sur les ondes» (2) sur l'antenne de Radio-Limoges, au cours desquels vingt-deux problèmes et études inédits de quatorze compositeurs lui ont été dédiés (la plupart reproduits dans «Le Populaire du Centre»).



Entre dix entretiens avec Camil Seneca sur l'«Art du Problème», émis du 12 novembre 1954 au 1^{er} avril 1955, j'ai participé en tant qu'invité, à plusieurs de ses chroniques.

Dans son émission du 25 novembre 1959, J. M. Jeanton-Lamarache disait notamment aux auditeurs : «Le profane ne songe pas à la somme de jouissance dont il se prive, qui méconnaît ce jeu aux ressources aussi variées que passionnantes. L'art des Échecs se manifeste dans de nombreux domaines, propres à satisfaire les esprits les plus exigeants : parties ardentes des tournois, blitz imposant la vivacité des réflexes ou parties légères jouées avec moins d'application sinon d'enthousiasme, résolution de problèmes ou études au contenu élégant et spirituel ou riche, dense et parfait dans sa structure, chaque tempérament y trouvera son compte». Influencé par les nombreuses formes d'expression artistiques que pouvait avoir le noble jeu, J-L avait constitué une collection consacrée à l'histoire des Échecs par l'iconographie, du XIII^e siècle à nos jours, soit deux mille documents montés sur planches cartonnées, allant des enluminures du Moyen-Âge aux peintures contemporaines, en passant par les fresques, tapisseries, sculptures, vitraux etc... À ce sujet, je me souviens que lors du congrès de la Commission Permanente pour la Composition des Problèmes et Études de la FIDE tenu à Arcachon, du 16 au 23 septembre 1968, ce grand collectionneur avait donné au Casino Mauresque (aujourd'hui disparu) une conférence très appréciée sur le thème, «Philatélie et Échecs», en marge d'une «Exposition Philatélique et Iconographique» remarquable, également présentée par lui. Bien que conscient de sa propre valeur et doté d'un noble maintien, cet ami d'une grande culture n'écartait a priori personne, pourvu qu'il décelât de l'intelligence chez l'interlocuteur. Il mesurait alors son estime à l'aune de son comportement. Exigeant, certes, voire sévère mais néanmoins loin d'être austère, J-L était un bon vivant. Épicurien distingué, il citait d'ailleurs parfois Louis Pasteur qui disait : «Il y a plus de philosophie dans une bouteille de vin que dans tous les livres». Enfin cet érudit, perfectionniste dans l'âme, était aussi un mélomane accompli que j'ai eu le plaisir d'accompagner, à l'occasion, au concert avec sa mère, notamment le 9 décembre



1963 à la salle Pleyel, où l'on jouait «Le Messie» de G. F. Haendel, œuvre qu'il tenait pour l'un des plus hauts sommets de la musique sacrée. Connaissant par cœur la partition de ce célèbre oratorio, il estimait que l'interprétation la meilleure et la plus fidèle à l'esprit haëndelien, était celle dirigée par Sir Adrian Boult à la tête du London Symphony Orchestra and Chorus, avec Joan Sutherland, Grace Humby, Kenneth Mac Kellar, et David Word, solistes (Decca). Or, par une curieuse coïncidence, Jean-Marie Jeanton-Lamarache nous a quitté le jour de Noël, juste à la date anniversaire de l'avènement du Messie...

Roland Lecomte

(1) Cf. «L'Abeille de France», numéro 867, février 2001.

(2) Cf. Les illustrations de cette page sont tirées d'un livre qui porte le nom de l'émission à l'association d'une partie majoritaire jouée contre ses auditeurs.

Un timbre . . . une partie!

Des timbres, qui nous racontent des histoires d'échec:

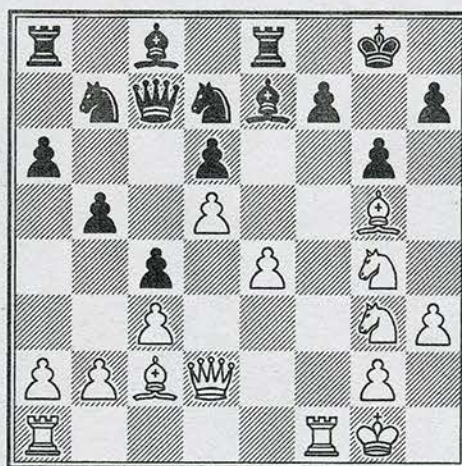
Timbre de la Mongolie, émis le 20. 11. 1986

Remarque: Malheureusement il y a une erreur sur le timbre: le cavalier noir de la case b7 est placé sur la case e5, ce qui n'est pas correct!



Karpov, A - Unzicker, W
Milano 1975

1.e4 e5 2.♘f3 ♘c6 3.♙b5 a6 4.♙a4 ♘f6
5.0-0 ♙e7 6.♞e1 b5 7.♙b3 d6 8.c3 0-0 9.h3
♘a5 10.♙c2 c5 11.d4 ♔c7 12.♘bd2 ♙d7
13.♘f1 ♞fe8 14.d5 ♘b7 15.♘3h2 g6
16.♘g3 c4 17.f4 exf4 18.♙xf4 ♙f8 19.♙g5
♙e7 20.♞d2 ♙c8 21.♞f1 ♘d7 22.♘g4



1-0

ECHECS et LITTERATURE

J. HINCKER

Une nouvelle référence bibliographique :

Marcel AYME : "Les bottes de sept lieues", in
Le passe-muraille, Folio, n° 961, 2001, p. 176 -
179.

En marge de la rubrique, voici une illustration
de Gianni ESPOSITO figurant dans une autre
édition de ce même conte : "Partie d'échecs
avec un oiseau empaillé" (in Marcel AYME,
Enjambées, Gallimard, La bibliothèque blanche,
1967).



CINECHECS

Jean Pierre MAJEWSKI



Une photo de Simone Bicheron (Minouflette pour les intimes). Elle joue contre son mari, Curd Jurgens.



En marge de la rubrique de Monsieur HINCKER

un document de TELERAMA (n°2606) montrant Nabokov jouant aux échecs avec sa femme Vera en Suisse.

Le film tiré de son roman "La Défense Loujine" est sorti voici quelques mois.

A travers la presse déchaînée

Le Canard Enchaîné - 25 juillet 2001



La réponse au problème du n°62 : Da7

Par Pierre MENDY

Enfin une bonne nouvelle ! : nos adhérents vont pouvoir changer de voiture et quitter l'Austin Mini série spéciale "Check Mate" pour une 4x4 Daihatsu série spéciale "Chess"



... série limitée Chess

Détail pouvant avoir son importance : 109 900 FF