



PHILEMAT

Bulletin

de l'Amicale Philatèlique Théméchecs

N° 114 DECEMBRE 2020

Serbie
2020



Iles Feroe
2020

Edito

Confinement, déconfinement, reconfinement... pas facile ! Néanmoins quelques nouveautés ont vu le jour : la Serbie, les Iles Féroë et même Cuba qui a fini par sortir une émission de... 2019 ! On comprend bien que les postes sont un peu en difficultés en ces temps de pandémie.

Cette année nous n'avons pas pu tenir notre AG comme à l'acoutumée, mais au moins la vente a-t-elle pu avoir lieu sur internet avec un certain succès. Ce fût quand même un grand plaisir de pouvoir être en contact avec des amis que l'on voit peu souvent, même si on était à grande distance les uns des autres.

J'ai sollicité les adhérents pour trouver un organisateur pour l'AG de 2021, mais en ces temps d'incertitude qui voudrait endosser ce rôle d'organisateur ? Je comprends donc bien que l'on ait pas eu de candidatures.

Je vais donc vous proposer que l'AG se fasse au printemps prochain, le week-end du 27 et du 28 mars 2021 au nouveau domicile du président, dans le pittoresque massif de la Chartreuse : il y a la place pour tenir cette rencontre... et quelques liqueurs de pays !

Nous maintiendrons, comme l'année dernière la vente aux enchères « online » pour que ceux qui ne peuvent venir puissent de loin participer avec nous, les outils informatiques sont là maintenant. Souhaitons une accalmie côté sanitaire !

Nous espérons que vous prendrez plaisir à lire ce bulletin Philemat pour les fêtes de fin d'année, bien amicalement.

Alain Barnier

Sommaire

| | |
|----------------------------|----------|
| Editorial et sommaire | p. 2 |
| Carnet et annonces | p. 3-4 |
| Infos Amicale | p. 4-6 |
| Nouveautés | p. 7-15 |
| Marché aux timbres | p. 16-17 |
| Caxton | p. 18-20 |
| En blitz | p. 21-22 |
| La vente aux enchères 2020 | p. 23 |
| Bien cordialement | p. 24 |
| Le coin littéraire | p. 25-27 |
| Rubrique jeu | p. 28 |

Carnet

Le Bureau de l'Amicale :

PRÉSIDENT

Alain BARNIER, Mas des Gaudes, La Diat, 38380 St-Pierre-de-Chartreuse, alain.barnier0@gmail.com

VICE PRESIDENT

Claude GEIGER 24 rue de Bizy 58130 Guérigny (du 01/04 au 30/09) geiger.claude@wanadoo.fr
Le Sainte-Anne, Bât. E, 105 montée du Thouar, 83130 La Garde (du 01/10 au 31/03)

TRÉSORIER

Dominique DIDENOT 8 rue Ampère 69330 Meyzieu dominique.didenot@orange.fr

SECRETAIRE CHARGE DU PHILEMAT

Dominique PICARD 181 rue de la Garenne 73000 Chambéry domdil@wanadoo.fr

SECRETAIRE WEBMASTER ET ARCHIVISTE

Michel SOYEZ 148 rue Henri Maurice 59494 Aubry-du-Hainaut michel.soyez@free.fr

Annonces

Adhérent n° 29 propose 10 flammes échecs sur enveloppe ou 10 cachets grand format échecs sur enveloppe ou 10 empreintes de machine à affranchir échecs ou encore un mix des trois types d'affranchissement pour 10 € (frais de port en sus). Faites parvenir votre mancoliste par courriel à bertrand.jeanp@orange.fr

Adhérent n° 34, bibliophile, cherche à acquérir des ouvrages rares ou anciens sur le jeu d'échecs. Contact : afayard@club-internet.fr

Adhérent n° 112 recherche sur le jeu d'échecs tout livre relié ainsi que romans parlant du jeu, anciens ou modernes. Recherche aussi carte maximum ou carte postale échecs tous pays, en particulier avec personnalités du pays. Faire proposition à : patricebelluire@gmail.com

Adhérent n° 224, collectionneur avancé, recherche correspondant pour faire des échanges de timbres, BF, FDC, cartes postales, cachets, documents, pièces de monnaie, calendriers, pins sur les échecs. Contact : remichess3@gmail.com

Adhérent n° 290 vend l'ensemble de sa collection sur les échecs (55 albums de timbres, enveloppes, feuillets, cartes postales...) + l'ensemble des feuillets DOMFIL de 1947 à 2018 avec timbres, l'ensemble de ses livres ou autres articles, si vous êtes intéressés me contacter : loic0212.habasque@sfr.fr

Adhérent n° 302 vend sa collection de timbres d'échecs. Vous pouvez la consulter sur le site : www.timbres-echecs.com Indiquez ce qui vous intéresse. Contact : alain.delobel1@gmail.com

Adhérent n° 315 recherche toutes pièces de collection anciennes sur le jeu d'échecs telles que timbres, cachets postaux, autographes, cartes postales, livres et revues, jeux, objets divers, dessins et tableaux, etc. Achats ou échanges, faire offre à : alain.barnier0@gmail.com

Adhérent n° 323, achète, échange et vend des timbres neufs et usagés, FDC, Maximum Card et vieux cachets. En particulier, il souhaite compléter sa collection de FDC Dubrovnik 1950. Envoyer des propositions à stefano.mensurati@rai.it, également en français.

Adhérent n° 326 recherche les revues suivantes :

- **Bulletin FFE** manquent les n° 1, 2, 4 à 16, 25, 26, 28, 34 (1^{ère} série avant-guerre), nouvelle série n° 42(1955?)

- **BOE (Bulletin Ouvrier des échecs)** : 1936 n° 1 et 10

- **Echiquier de Turenne** : manquent les n° 1, 2, 14, 15 et 16

- **Bulletin de l'Echiquier Agenais** : manquent les n° 1, 3, 4, 5, 6, 7, 8

- **Caissa et Circé** : manquent les n°4, 5, 6

- **L'Echiquier Français** : manquent 1906 n°1 à 12 + Tdm ; 1907 n° 1, 2, 3, 6, 7, 8, 9 ; 1908 n° 1, 7, 10 (pas de 11 et 12) ; 1909 n° 2, 3, 4, 5, 6, 7, 8, 9 (dernier de la série)

- **Bulletins FIDE (4n°/an)** manquent années 1953, 54, 55, 61, 62, 63, 64

Contact : Thierry LAFARGUE, 135 rue Paul Lacome, 40000 Mont-de-Marsan

Mail: thierrylafargue@free.fr

Adhérent n° 328 propose d'échanger son livre « À chacun son héros - Alekhine le virtuose des échecs ». Il est en parfaite condition à l'exception d'une petite dédicace à André... Il souhaiterait obtenir en retour un ancien bulletin des championnats de France d'échecs. Recherche à acheter tout item autographié par Alexandre Alekhine. Contact : gignac_guy@hotmail.com

Chaque adhérent peut passer une petite annonce de quelques lignes dans le Philemat, en fonction de ses centres d'intérêt. La mise à jour est annuelle ou sur simple demande.

INFOS DE L'AMICALE

Adhésions

Si vous connaissez quelques personnes intéressées par la philatélie ou toutes les collections sur les échecs, ainsi que par l'histoire et la culture du jeu d'échecs, parlez-leur de notre amicale Théméchecs, de son bulletin Philemat, de ses AG épiques (avant l'ère Covid !), de son nouveau site internet... et même de sa page Facebook! Pour tout cela, l'adhésion annuelle de 15 € (20 € outre-mer) est une somme bien modique !

Signalez au président vos changements de coordonnées (postale, e-mail...), également si vous souhaitez démissionner (cela évite les recherches et relances !)

Cotisations

Les cotisations sont dues en début d'année pour l'année civile, de préférence en janvier pour faciliter le travail du trésorier qui doit établir le bilan financier pour l'AG. Donc dépêchez-vous si vous avez omis de régler votre cotisation ! Adhésion annuelle : 15 € pour la France et l'Europe, 20 € outre-mer.

Email des adhérents

Pour figurer dans la liste des emails publiée dans le Philemat, remplissez le formulaire de consentement RGPD qui se trouve sur le site internet dans l'espace adhérent, puis renvoyez-le au président.

Vous pourrez communiquer et échanger entre vous !

Photos

Nous vous proposons de nous envoyer une photo de vous pour notre site internet.

Voir les premières ici : <http://echecs.online.fr/themechecs/amicale/amicale.html>

Evitez les photos d'identité, mais vous pouvez nous envoyer toute photo aux échecs ou dans un autre environnement. Adressez vos clichés à Michel Soyez notre webmestre : michel.soyez@free.fr

Publications de l'Amicale

Deux catalogues différents sont en préparation par des adhérents de la première heure :

- l'un concerne la refonte du catalogue des timbres d'échecs que réalise **Jean Bertrand**, ce travail n'est pas simple notamment parce qu'il existe beaucoup d'illégaux (particulièrement à partir des années 90), ainsi que de nombreuses variétés, documents philatéliques, etc. ;
- l'autre concerne la création d'un catalogue des cartes postales échiquiennes qu'a entrepris **Louis Risacher**, ici aussi le travail est considérable en raison du volume de la production de ces cartes dans différents pays.

Ces catalogues seront très certainement publiés par l'Amicale en plusieurs tomes étant donné l'ampleur de la matière.

Nous remercions par avance tous nos membres qui voudraient bien contribuer à ce travail en aidant Jean et Louis. Pour les contacter sur l'état d'avancement et leurs besoins :

bertrand.jeanp@orange.fr

louis.risacher@free.fr

Vous voulez compléter votre collection de Philemat, il reste des stocks : adressez votre mancoliste au Président. Tarif unitaire (hors frais de port) : jusqu'au n° 39 (noir et blanc) = 1€, du n° 41 au 84 (avec couleur) = 2€, du n° 88 au 96 (avec couleur, broché) = 3€, à partir de n° 97 (tout couleur, broché) = 4€. Catalogue des oblitérations françaises 15€ (port en sus).

Site internet et réseaux sociaux

Le site internet de l'Amicale : <http://echecs.online.fr/themechecs/>

Le mot de passe pour accéder à la section « adhérents » : **reconfinement**

Vous pouvez toujours rejoindre le groupe fermé Facebook réservé aux membres de l'association et associations partenaires. Le groupe s'appelle « Théméchecs », il est tenu par le président : <https://www.facebook.com/groups/693621641106713/>

Exposition

Hélas ! Comme beaucoup de manifestations, la compétition de Moulins a été annulée. Souhaitons à Daniel Agulian qui devait y concourir au niveau national de pouvoir exposer bientôt de nouveau.

AG 2021 et vente aux enchères

Comme je l'ai indiqué dans l'éditorial, l'AG pourrait avoir lieu en Isère, dans le massif de la Chartreuse, à **Saint-Pierre-de-Chartreuse**, au hameau de la Diat, au domicile du Président sis au Mas des Gaudes. Nous vous proposons la date du **samedi 27 mars**, avec comme d'habitude l'AG proprement dite le matin (qui portera cette fois sur deux années d'exercice) et la traditionnelle vente aux enchères l'après-midi, qui sera retransmise sur internet pour favoriser la participation à distance de ceux qui ne pourraient pas nous rejoindre.



Cette année nous limiterons le nombre de lots à 100, afin de limiter à l'après-midi la durée de la vente aux enchères. Nous privilégierons donc les lots d'une certaine rareté ou valeur. Vous pouvez donc proposer au Président vos lots qui répondent à ces critères. En particulier, se souvenir que les participants à la vente sont généralement des collectionneurs avancés.

Il sera possible d'arriver le vendredi 26 mars, le soir sera prévu un repas. Nous organiserons également les repas du samedi midi et soir. Enfin, pour ceux qui souhaitent prolonger leur séjour, nous proposerons le dimanche 28 mars matin une découverte du patrimoine de Chartreuse, ainsi qu'un repas le dimanche midi.

Si un participant souhaite faire une présentation, nous pourrons la programmer samedi en début de soirée.

Un programme vous sera communiqué par email début mars, ainsi que dans le prochain bulletin dans toute la mesure du possible.

Vous espérant nombreux au printemps prochain en pays chartroussin,

Alain BARNIER

NOUVEAUTES 2019/2020

Cuba 2019

Une nouvelle émission... de 2019 (!) vient de paraître à Cuba. C'est dire les difficultés qu'a rencontré la Poste à Cuba en cette année 2020 marquée par la pandémie due au Covid-19.

Cette émission vient illustrer le 15^e championnat national de philatélie avec six timbres qui représentent des personnalités en dehors de la sphère des échecs, mais aussi un bloc de deux timbres sur les échecs à l'effigie de Steinitz et de Tchigorine.



Nous avons passé commande de ce bloc, ainsi que de FDC. Pour l'heure la date de livraison n'est pas certaine, mais sans doute 2021...



Tous les abonnés seront servis !

Croatie 2020



Cachet sur une carte spéciale pour le 70^e anniversaire de l'Olympiade de Dubrovnik

Alain, Adjoint de Claude pour les nouveautés

NOUVEAUTES 2020

HONG KONG : 20.04.2020 « Jeux d'échecs et jeux d'enfants »

Il devient de plus en plus délicat de collectionner tant les articles se multiplient pour une simple émission ! Autrefois, le pays qui voulait commémorer un événement éditait un ou plusieurs timbres et quelquefois un FDC (Bulgarie 1947, URSS 1948, Hongrie 1950, etc...). Maintenant, c'est beaucoup plus compliqué : c'est un ou plusieurs timbres agrémentés de blocs, de « collectors », de carnets, de packs et j'en passe....

Ainsi pour l'émission de Hong-Kong présentée dans le Philemat précédent, le carnet bien officiel, contient les 6 timbres enfermés dans une pochette plastique. Ce qui fait que le « préposé » aux achats est de plus en plus embarrassé (voir aussi ci-dessous l'émission de Serbie).

Devra-t-on en revenir à l'essentiel : un timbre, un FDC et négliger tous les « à-côtés » ? Votre avis nous intéresse...

Fournis donc pour cette émission : le timbre échecs (occidental) seul : 1€ ; le bloc des 6 timbres : 2,90€ ; le carnet-pack : 5€ ; le FDC (2 modèles différents de cachets « premier jour ») : 3,30€

Vous pourrez éventuellement me retourner ou commander ce que vous voulez ou non.

FEROE : 21.09.2020 2 timbres « Tradition d'échecs des îles Féroé »

17 Kr
Et
27 Kr
(couronnes
danoises)



A gauche : la Tour ; à droite : les échecs à 4

La tradition féroïenne des échecs

Le jeu d'échecs s'est développé sur une longue période et avec des traditions locales dans de nombreuses cultures. C'est au XVe siècle que ce jeu trouve sa forme actuelle, mais il existe de nombreuses variantes dans différents pays. Aux Îles Féroé, les échecs ont également pris une couleur locale, et cette émission de timbres-poste met en avant deux de nos particularités.

Les échecs à quatre

Pour jouer aux échecs à quatre, on prolonge l'échiquier ordinaire qui comporte 64 cases par trois rangées supplémentaires de chaque côté du plateau pour obtenir 160 cases en tout. Les 16 pièces dont dispose chaque joueur sont placées comme d'habitude, sur les deux rangées en périphérie, et on joue à tour de rôle. Les quatre joueurs sont repartis en deux équipes, où les deux qui jouent ensemble sont placés l'un en face de l'autre et n'ont pas le droit de se donner des conseils pendant la partie. À part cela, les règles diffèrent très peu des échecs classiques. Si un joueur est mat, son partenaire peut tenter de le sortir de cette situation, mais s'il ne réussit pas et se retrouve mat à son tour, c'est toute l'équipe qui perd.

Les échecs à quatre étaient habituellement joués sans chronométrage, et les parties étaient souvent longues et compliquées. On relate des parties suspendues au printemps pour être reprises en automne, lorsque les hommes revenaient de leurs campagnes de pêche estivales. Dans certains villages, les échecs à quatre constituaient même un spectacle pour tous les habitants. C'était souvent très animé si la partie était passionnante, et les spectateurs ne pouvaient s'empêcher de faire des commentaires. De nos jours, ce n'est qu'une petite communauté de Féroïens qui se retrouve pour jouer à quatre.

Le timbre-poste nous montre le plateau utilisé pour les échecs à quatre mais aussi quatre pièces faites main : un cavalier (riddarin), une reine (frúgvín) un roi (kongurín) et un fou (bispur).

La tour (rókur)

Les tours qui fortifient les coins de l'échiquier sont des pièces efficaces et puissantes. Elles peuvent se déplacer rapidement et aller loin en un seul coup. En féroïen, on les nomme également rókur, tour, et il existe différentes théories sur l'origine du nom.

La version indienne de la pièce est nommée « ratha », « rukh » en persan : les deux termes signifient un char de combat tiré par des chevaux, et le char était souvent renforcé avec une armure de pierres. Lorsque le jeu arrive en Italie, la pièce prend le nom de « rocca ». « Rocca » signifie tour et fait probablement référence à la tour d'attaque sur roues que l'on utilisait pour vaincre des forteresses, la « torre ». L'interprétation de la pièce comme un élément de construction, une tour, est transmise à d'autres langues en Europe. En français, on la nomme bien « la tour » et en allemand « turm » (tour). Petit à petit, la pièce prend de plus en plus la forme d'une tour. Les symboles de tours se retrouvent également dans les armoiries, et ici, dans l'héraldique, on voit davantage des têtes de chevaux qui dépassent du char.

En anglais, on appelait autrefois la pièce « castle » (château), mais aujourd'hui elle est appelée « rook », sans que l'on sache vraiment pourquoi. « Rook » est d'ailleurs aussi le nom d'un oiseau, le corbeau freux (*Corvus frugilegus*), « råk » en féroïen, et c'est peut-être aussi une raison pour son nom actuel en féroïen « rókur », un mot qui désigne aussi le corbeau (*Corvus monedula*) en féroïen.

Traditionnellement, les pièces de nos échiquiers étaient faites à la main, sculptées dans du bois, et représentaient souvent des personnages, y compris les tours. Mais quelque chose semble indiquer que le mot « rókur », synonyme du corbeau, a influencé l'apparence visuelle de la pièce dans le coin de l'échiquier. Dans des anciennes versions de la pièce, on voit souvent un homme avec un oiseau niché sur sa tête. La désignation et l'apparence sont donc passées d'un char de guerre à un bâtiment et à un chapeau d'oiseau. Ainsi, les modèles culturels évoluent dans des trajectoires improbables.

Sur le timbre est reproduit une pièce de « rókur » faite main, entourée d'éléments culturels qui sont à l'origine de son apparence : l'échiquier, le char, la tour de conquête, la tour représentée dans l'héraldique et la pièce de tour habituelle.

Les pièces sur ce timbre se trouvent actuellement au musée national des Îles Féroé.

Ole Wich (fiche technique de la poste des Féroé)

Fournis aux abonnés :

les 2 t. : 6,50€ ;

le FDC des 2 t. : 7,40€



SERBIE : 23.09.2020

5 timbres « Grands Maîtres Serbes des Echecs »

en blocs feuillets
de 5 timbres à 27 Dinars
+ 1 vignette



Bora Kostić (Vršac, 1887 - Belgrade, 1963)

Le premier grand maître d'échecs serbe, bohème et romantique, globe-trotter et polyglotte, que le célèbre Capablanca a qualifié de "diamant d'échecs non coupé". Jour après jour, année après année, sa vie était les échecs et les voyages. Il a joué dans 70 tournois au cours de la période la plus réussie et était parmi les dix meilleurs joueurs d'échecs au monde. Aux premiers Jeux olympiques d'échecs à Londres, en 1927, il joua sur le premier plateau de notre équipe.

Quand il gagne la partie, il est de bonne humeur. Il allume une cigarette, même s'il est non-fumeur; il parle et le public l'écoute. Il a été invité à la cour des rois et des maharajas, conférencier en Argentine et au Mexique ; il était à Moscou pendant les funérailles de Lénine. Il a été reçu par Kemal Atatürk, qui jouait aux échecs avec Trotsky, mais aussi avec le chef de la tribu Bataka à Sumatra. Il a joué un jeu célèbre dans lequel l'échiquier était sur l'hémisphère, et les adversaires étaient assis sur les hémisphères nord et sud! Il était à Lhassa au Tibet lorsque les Blancs y étaient rares. Il a refusé de répondre à la mobilisation de l'armée austro-hongroise en 1914 «parce qu'il est serbe». Il a été arrêté pendant la Seconde Guerre mondiale, parce qu'il a refusé de participer à des tournois, la Serbie étant sous occupation. Sa contribution aux échecs et à la Serbie est écrite en lettres d'or. Les joueurs d'échecs de Serbie ont suivi ses traces et, dans sa ville natale de Vršac, un monument et une rue le célèbrent.

Petar Trifunović, PhD (Dubrovnik, 1910 - Belgrade, 1980)

Grand maître d'échecs et docteur en sciences juridiques, il a rencontré les échecs tardivement, seulement à l'âge de 16 ans. Cela ne l'a pas empêché d'être le champion de Yougoslavie cinq fois, sept fois membre de l'équipe olympique, avec succès dans des tournois importants: Prague (1946), Lima (1950), Belgrade (1954), Natania (1961), Nordwijk (1965).

Il était sur le point de participer au Tournoi des Candidats au Champion du Monde en 1950. Il jouait, différemment de son ami proche de longue date Bora Kostić, sur le long terme, avec une petite connexion, un jeu positionnel, à la recherche de petits avantages, sans risques et obligations majeurs, sans se précipiter pour donner un échec et mat. Il était un pédagogue et entraîneur d'échecs bien connu, président de la Fédération des échecs de Serbie, capitaine de l'équipe nationale yougoslave aux Jeux olympiques de 1960 à Leipzig.

Avec Bora Kostić et Svetozar Gligorić, il a jeté les bases de notre succès échiquéen depuis des décennies.



Svetozar Gligorić (Belgrade, 1923 - Belgrade, 2012)

Notre meilleur joueur d'échecs et l'un des meilleurs de l'histoire des Echecs. Il a appris à jouer très jeune et a disputé son dernier tournoi à l'âge de 79 ans. Il a remporté 65 tournois, 12 médailles olympiques, 6 médailles aux championnats d'Europe par équipe. Il a été champion de Yougoslavie 11 fois, il a dirigé l'équipe nationale de Yougoslavie et de Serbie pendant près de 30 ans. Il est le lauréat du prix AVNOJ, de l'Ordre de Nemanja et de l'Ordre de Vuk Karadzic. Les meilleurs lycéens de Belgrade, dont Gligorić, ont été invités à la célébration du 14e anniversaire de l'héritier du trône

Pierre II Karađorđević en 1937. Il a passé son enfance et sa jeunesse dans des conditions difficiles car enfant, il a perdu son père, et à 17 ans, il a perdu sa mère, mais depuis lors, avec des personnages blancs ou noirs, il a joué avec n'importe qui - il a gagné. Gligorić est également connu pour sa carrière journalistique réussie. Il parlait plusieurs langues. Il était un correspondant régulier du magazine *Chess Review* and *Chess Life* et auteur de nombreux livres sur les échecs.

Dans la dernière décennie de sa vie, il est revenu à son amour de jeunesse : la musique. Il apprend à jouer du piano et après sept ans, il publie ses compositions. Il a été enterré dans le nouveau cimetière de Belgrade à Aleja Velika. Il n'est pas parti tant qu'il est un joueur d'échecs et joueur d'échecs, il vivra avec les autres joueurs.



Milan Matulović (Belgrade, 1935 - Belgrade, 2013)

Maître national depuis 1955, maître international depuis 1961 et grand maître depuis 1965, il apprend les secrets du jeu antique à l'âge de 13 ans et commence à obtenir des résultats plus notables à l'âge de 16 ans.

Il a remporté deux médailles olympiques d'argent par équipe à Tel Aviv en 1964 et à Lugano en 1968, deux médailles de bronze, à Siegen en 1970 et à Skopje en 1972. Il a obtenu le meilleur résultat individuel aux Jeux olympiques de Tel Aviv, avec Smyslov. Il a remporté 60 points en 78 matchs lors de cinq Jeux olympiques d'échecs, il est donc l'olympien yougoslave le plus titré de tous les temps. Il a été champion de Yougoslavie en 1965 et 1967, et il a également participé à des tournois 6 zones et deux inter-zones pour la Coupe du monde. Il a remporté des médailles d'argent aux Championnats d'Europe par équipes à Oberhausen en 1961, à Hambourg en 1965 et à Baku en 1973. Il a joué pour la Coupe du monde contre l'URSS lors du Match du siècle à Belgrade en 1970. Il a triomphé dans 32 tournois internationaux, et il a obtenu un résultat de grand maître 25 fois. Il a vaincu les grands de son temps: Fischer, Tal, Karpov, Smyslov, Spassky, Korchnoi, Bronstein, Timan, Rechevski, Larsen, Portish, Polugajevski.



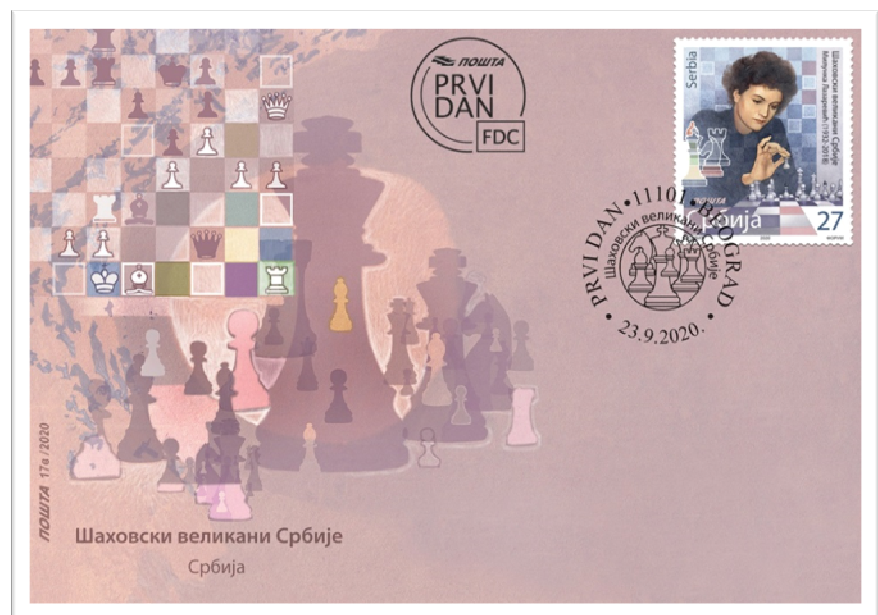
Milunka Lazarević (Šantrovac près de Jagodina, 1932 - Belgrade, 2018)

L'une des meilleures joueuses d'échecs mondiales de son temps, grand maître, juge d'échecs international, journaliste. De 1953 à 1982, elle a été championne de la Yougoslavie à 11 reprises. Gagnante d'une médaille d'argent aux Jeux Olympiques de Split en 1963. Elle a continuellement participé au système de compétition pour le championnat du monde pendant 25 ans. La seule joueuse d'échecs yougoslave à jouer deux fois dans des matches de candidats au champion du monde. Au Tournoi des Candidats à Soukhomi en 1964, l'Américaine Gisela Greser lui a offert un match nul avant le match, ce qui la qualifiait pour le match pour le titre. Poussée par l'attitude que les échecs sont un jeu de chevalier, pas un métier, elle a refusé l'offre et a perdu la partie. Avec un geste unique dans l'histoire du jeu ancien, elle a acquis une énorme réputation dans le monde des échecs. À cette époque, elle était troisième sur le classement mondial et pendant des années, la meilleure joueuse d'échecs du monde en dehors de l'URSS. En tant que première femme yougoslave et deuxième au monde, elle a été reconnue comme un grand maître. En tant que présidente de la Commission des échecs féminins de la FIDE de 1970 à 1978, elle a été l'initiatrice ou organisatrice de nombreuses compétitions, et elle a également introduit un certain nombre de nouveautés révolutionnaires: elle a uni les Jeux olympiques masculins et féminins; le titre de femme grand maître, qui a été accepté et proposé l'introduction du Championnat du Monde de la Jeunesse et initié la Coupe des Champions d'Europe ; elle a présenté des matches plutôt que des candidats au tournoi ... En tant que journaliste, elle a écrit pour de nombreux magazines nationaux et étrangers. Elle a interviewé tous les grands joueurs de son époque, mais aussi de nombreuses personnalités du monde de la culture : Lorin Mazel, Maja Pliseckaja, Natalija Besmertna, David Ojstrah, Igor Markevich, Otmar Krejč, Aram Khatchaturian, Peter Justinov. Elle a reçu l'Ordre Sretenje du troisième degré et elle était également membre honoraire de la FIDE.



D'après la note accompagnant l'émission ; Coopération professionnelle: Aleksandar Matanović, grand maître, Miroslav Nešić, journaliste sportif, Borivoje Žarić, juge international d'échecs, prof. Dr Dragoslav Đjukanović et la Fédération des échecs de Serbie.

3 FDC



Fournis aux abonnés : le bloc des 5 t. + vignette : 1,30€ ; les 3 FDC : 2,20€

En réalité, il ne s'agit pas, selon les Postes serbes d'un « bloc » mais d'un carnet dont voici la couverture :

Les postes serbes vous fournissent les blocs, les couvertures non pliées....et, à vous de confectionner les carnets ! Bizarres, ces Serbes !



Dans un autre genre, voici un entier postal allemand

« dialogue de la Poste »
???

Un membre d'outre-Rhin peut-il nous en dire plus ?



Claude

MARCHE AUX TIMBRES ET AUX CARTES

Le marché aux timbres est ouvert à tous les adhérents de l'Amicale. Le nombre de lots disponibles est variable selon l'état des stocks. Dès réception de votre PHILEMAT, passez commande par courrier, ou mieux encore par courriel, le cachet de la poste ou de l'envoi du mail servant de juge. **Ne jamais joindre de chèque à la commande** ; en effet, celle-ci peut être honorée complètement ou partiellement.

Abréviations : N° = numéros du catalogue « Philemat » ; t = timbre ; ** = neuf sans charnière ; * = neuf avec charnière ou trace ; ° = oblitéré ; BF = bloc feuillet ; BS = bloc souvenir ; BC = bloc collectif ; f.= feuille ou feuillet ; cdf = coin de f. ; bdf = bord de f. ; s-t = se-tenant ; tabs = vignettes de bord de f. ; nd = non dentelé ; EL= épreuve de luxe ; var. = variété ; nc : non numéroté ; CH = numéros du catalogue des oblitérations françaises ; env = enveloppe ; spé = spécial ; id = identique ; CKM = numéro du catalogue des timbres et oblitérations Checkmate.

Adressez votre commande à : **Alain BARNIER / Amicale Philatélique THEMECHECS :**

Le Mas des Gaudes, La Diat, 38380 ST-PIERRE-DE-CHARTREUSE ou par courriel à : alain.barnier0@gmail.com

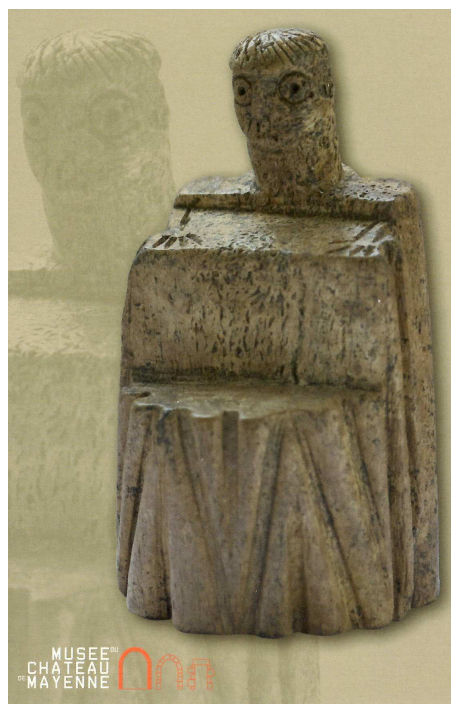
| N° | Pays | Année | Prix € | N° | Pays | Année | Prix € |
|-------------|---------------|-------|--------|----------|---------------|-------|--------|
| 510/3 ** | Guinée Equat. | 1997 | 4 | BF 96 ** | Turkménistan | 1997 | 3 |
| 514 (+8) ** | Antigua | 1997 | 5 | BF 97 ** | Turkménistan | 1997 | 3,50 |
| 515/20 ** | Somalie | 1997 | 4 | 521/6 ** | Rép de Guinée | 1997 | 4 |
| BF 95 ** | Somalie | 1997 | 2 | BF 98 ** | Rép de Guinée | 1997 | 2 |

L'Amicale a fait l'acquisition d'une petite collection, l'album est consultable sur le site internet dans l'espace adhérent. Tous les timbres sont à vendre à prix réduit auprès du président (ne pas tenir compte des prix indiqués dans l'album). Ils seront aussi proposés dans le marché aux timbres des prochains bulletins.

Quelques cartes postales de pièces anciennes, toutes neuves (1 € l'unité) :



Pièces Xe -XIIIe siècle en bois de cerf



Pièce Xe -XIIIe siècle, roi ou reine



Trois pièces XIe siècle en ivoire de morse



*Pièce en ivoire XIIIe siècle
Musée Vivienel de Compiègne*



*Pion en ivoire du XIe ou XIIe siècle
Trésor de Saint-Denis*



Pièce du jeu de Charlemagne en ivoire



Pièce en ivoire du musée de Dieppe

CAXTON

Qui ça ? Caxton ? William pour les intimes. « Père » de l'imprimerie et de l'édition en Angleterre. Né vers 1422 dans le Kent. C'est à Bruges qu'il entreprit de publier dès 1473 son premier ouvrage et très peu de temps après une version anglaise du *De ludo scaccorum* de Jacques de Cessoles adaptée du manuscrit français de Jean de Vignay qui avait été publiée sous le titre « *Le Jeu des échecs moralisé* ».

Le 29 septembre 1976, paraissait en Grande Bretagne un timbre commémorant le 500^{ème} anniversaire de l'imprimerie dans ce pays (Théméchecs n° 139 ; Yvert n° 805), il représentait une gravure sur bois intitulé « le philosophe » tiré de la 2^{ème} édition du livre de Caxton de 1482

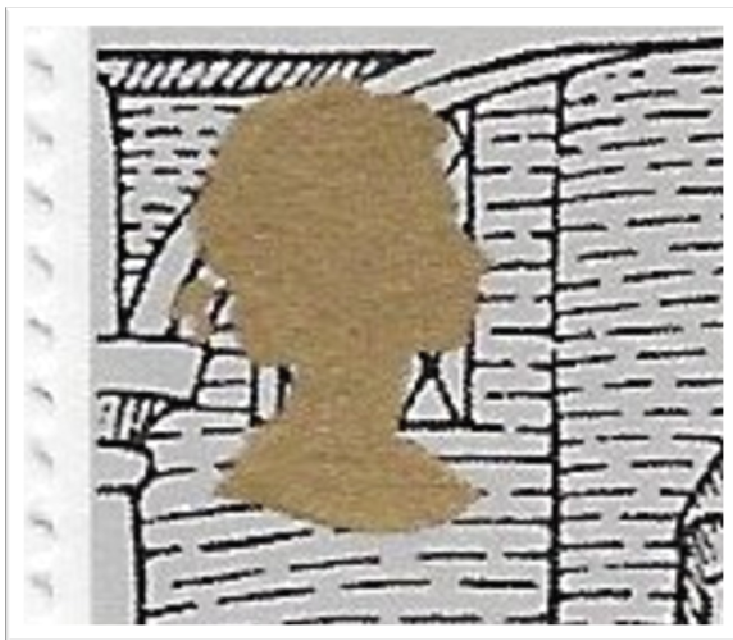


Portrait de Caxton

Ce « philosophe » se trouve derrière un échiquier sur lequel on reconnaît certaines pièces anciennes et sur un sol échiqueté ! Et, bien sûr « the Queen » semble surveiller la scène du haut de son effigie dorée. Malheureusement, si la plupart des timbres émis ne prêtent à aucune remarque particulière, d'autres voient la « Queen decaled » (excusez moi) un peu ou beaucoup !



un peu...





...beaucoup !



en bloc de 4....

... ou sur FDC



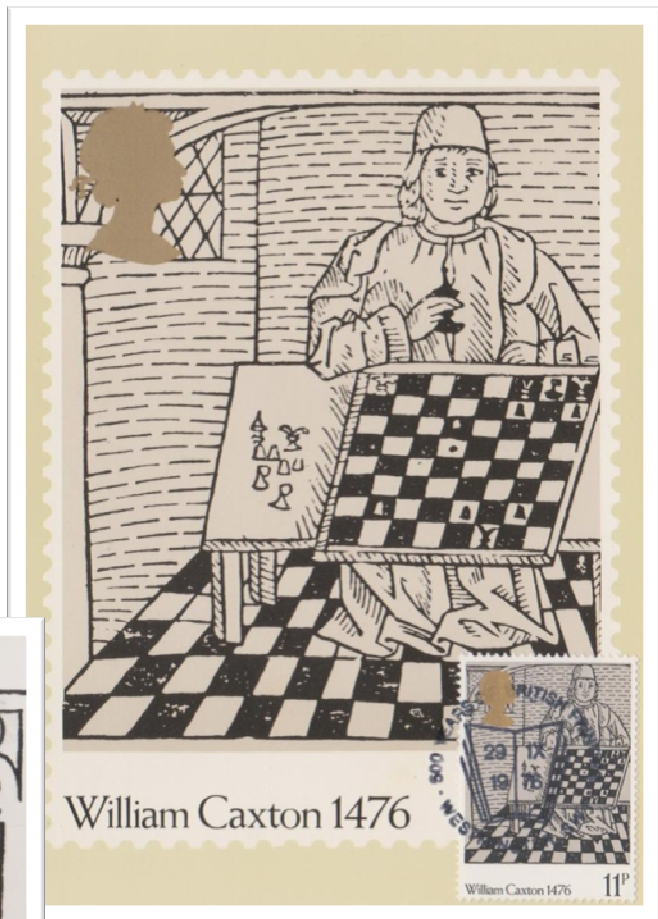
...un peu

...beaucoup !



Ou sur carte maximum....

...un peu



carte maximum du timbre hongrois de 1974

le timbre hongrois non dentelé

Claude

Terminons avec cet autre timbre moins cité d'origine hongroise dans une série de 7 timbres édités en 1974 à l'occasion du 50^{ème} anniversaire de la F.I.D.E. (tiens, faudra penser au centième dans 4 ans !).

N° 109 du catalogue, il représente un Cavalier sur échiquier ovale devant une autre gravure sur bois de Caxton où l'on retrouve notre philosophe (?) échangeant quelques coups avec un Roi : lequel ?



En blitz... !

Peinture

Dominique Ruin, ex-président du club de Beauvais, m'a informé de ce très beau tableau de Carmontelle.

Carmontelle (1717-1806) est exposé du 5 septembre 2020 au 3 janvier 2021 au cabinet des arts graphiques du château de Chantilly.

Carmontelle, de son vrai nom Louis Carrogis, est un officier au service des Orléans qui croque les portraits des hôtes du Palais-Royal à la pierre noire, à la gouache et à l'aquarelle.

Parmi les nombreux portraits exposés, on remarque cette partie d'échecs intimiste (1760).

Un grand merci pour cette information.

A. Barnier



Thierry Lafargue et **Stefano Mensurati** nous ont communiqué quatre tableaux du peintre florentin **Raffaello Sorbi**, qui représentent tous des scènes conviviales dans des auberges de campagne au 19^e siècle. Merci à eux.



Osteria di Campagna (1908)



Un tableau très similaire



Les échecs au top, par Alain Fayard

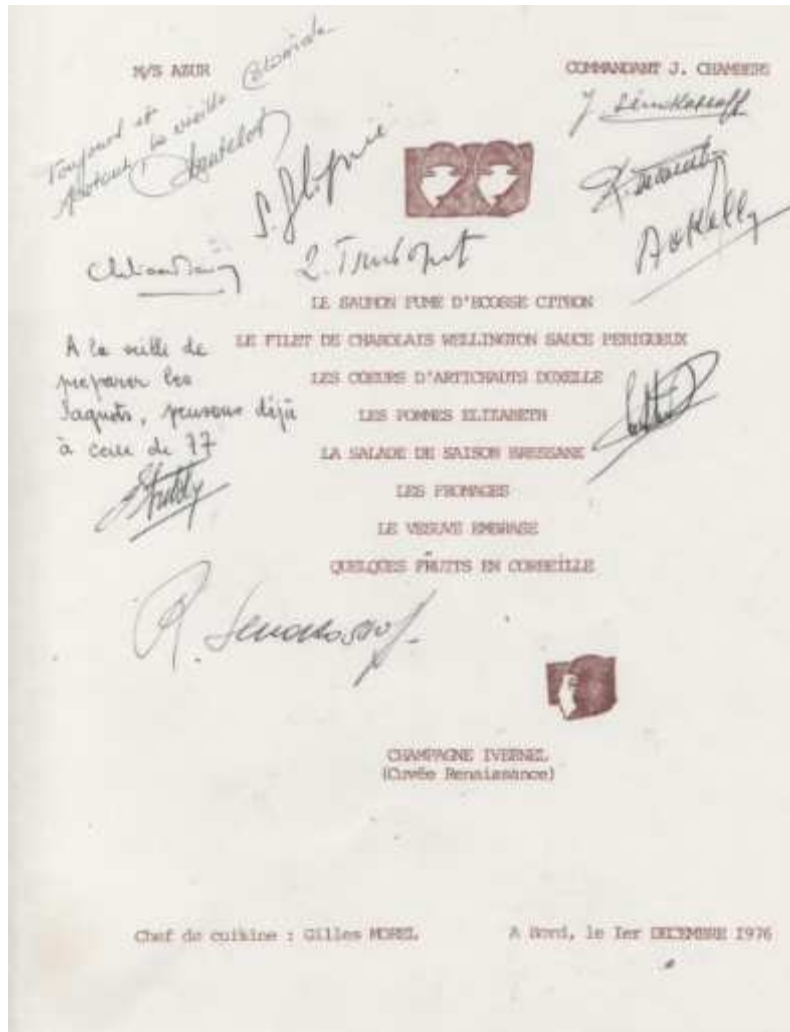
Le feuilleton *The Queen Gambit* diffusé sur Netflix est un succès sans précédent. Au moment où ces lignes sont écrites plus de 62 millions de personnes ont suivi les aventures de Beth Harmon jouées par l'actrice Anya Taylor-Joy. Du jour au lendemain la fréquentation des sites échiquéens a été multipliée par dix. Les boutiques spécialisées ont vu également leur clientèle augmenter dès le confinement levé. Tout cela pour dire que les échecs, fin 2020, ont le vent en poupe.

Pour étayer ces propos je vais prendre l'exemple d'un tableau signé Ivan Babij (1896-1974) *Le Joueur d'échecs*. Cette huile sur toile (51 x 65 cm) était proposée à l'hôtel des ventes de Châtellerault le samedi 28 novembre. Estimation 800 / 1 500 €. Rien d'étonnant. Le tableau est de belle facture mais il y en existe beaucoup de cette qualité. Pendant la vente, le commissaire-priseur Christophe Sabourin dira plusieurs fois au sujet d'autres œuvres « faites un effort, ce n'est même pas le prix du cadre. » Le Benezit (dictionnaire des peintres) nous informe que Babij « a exposé au Salon de la Société des Beaux Arts à Paris, en 1925, au Salon d'Automne de 1925 à 1935 et au Salon des Indépendants de 1926 à 1935. ». Le lot 167 a vu les enchères s'envoler rapidement. Il y avait tellement d'ordres qu'elles ont débuté à 5 000 €. C'était exceptionnel. Rares avaient été les œuvres précédentes qui avaient doublé leurs estimations hautes. Pendant cinq minutes les enchères ont fusé. Soit sur internet soit par téléphone. A 25 000 €, cela se poursuivait gentiment en augmentant par tranche de 100 ou 200 €. A ce moment-là un enchérisseur qui avait envie d'en finir a dit 30 000 €. Cela a estomaqué l'officier ministériel qui s'est exclamé : « cela va sûrement clôturer la vente de ce lot ». Encore deux-trois enchères et le marteau est tombé à 30 500 €. Avec les frais de ventes, le transport... on ne sera pas loin de 40 000 €. Pas mal pour un inconnu.



La vente aux enchères de Théméhecs 2020

Je ne savais pas ce que c'était... mais avec les signatures d'O'Kelly et Gligoric, j'ai pris le pari.



Croisière M/S Azur Paquet ? Google nous a vite appris qu'il s'agissait d'un vieux navire anglais qui naviguait sur la route Southampton-Lisbonne-Tanger comme ferry de croisière (propriétaire P&O) et a été vendu en 1975 à un propriétaire à Marseille pour faire des croisières sur la Méditerranée sous un nouveau nom : le M/S Azur¹.

Gligoric et O'Kelly (l'arbitre d'Emmen 1957!) ont-ils probablement été autorisés à participer à l'un des voyages gratuitement en échange de donner des simultanées aux passagers. Ce n'était pas rare à l'époque.

Alors maintenant, j'ai un menu pour un dîner de clôture (dîner de l'aurevoir) acheté sur un bateau de croisière pour 4 dollars. Assez belle curiosité !

Nico vd Plas

Si vous avez des informations sur cette croisière, contactez Nico : nico.van.der.plas@ziggo.nl

¹ NDLR : <https://www.meretmarine.com/fr/content/quest-devenu-lazur-des-croisieres-paquet>

BULLETIN DE L'AMATEUR

Nous publions ci-après quelques bonnes feuilles parues dans le bulletin de l'Amateur, revue locale et nordiste.

Bien cordialement (5/5)

Le jeu d'échecs par correspondance

par Patrick LEGRAND – paru dans Le Bulletin de l'Amateur d'Echecs – septembre 1997

Paris, le 15/7/95

Cher Monsieur,

Mon mari ne vous écrira plus. Il est décédé d'une congestion cérébrale la semaine dernière en relisant les premières pages de son ouvrage, à jamais inachevé, dédié à Léon Petitbedon.

La maladie l'avait physiquement diminué, mais vos courriers lui apportaient toujours de la joie et du réconfort.

Votre partie d'échecs lui procura ses derniers instants de bonheur, et je suis grée de votre gentillesse.

Recevez, cher Monsieur, l'expression de mes meilleurs sentiments.

Bledville, le 17/7/95

Madame,

La nouvelle du décès de votre mari m'a littéralement assommé.

Son extrême cordialité alliée à son érudition tant littéraire qu'échiquéenne m'avait tant impressionné que, plus que d'un ami, c'est d'un père que je porte le deuil aujourd'hui.

Humaniste sans ombre, il m'avait appris, par son exemple, à quel point les échecs impliquent le vrai respect de l'adversaire ; à quel point ils constituent un pont de courtoisie entre des gens parfois bien différents.

Grâce à lui je perçois maintenant la vraie nature de ce jeu riche de sincérité.

Recevez, Madame, l'expression de mes sincères condoléances.

Merci à **Michel Soyez** pour nous avoir transmis cette série de correspondances imaginaires fort sympathique !

(FIN)

LE COIN LITTÉRAIRE

Les éditions HongFei ont sorti le 22 octobre dernier un album inspiré de la vie du joueur d'échecs Mir Malik Sultan Khan. Né dans les Indes britanniques, dans une famille très pauvre, Sultan Khan ne sait pas lire. Il deviendra pourtant l'un des meilleurs joueurs du monde. Au service d'un colonel britannique, il l'accompagne en Angleterre en 1929, remporte 3 fois le championnat d'échecs de Grande-Bretagne, et représente l'Angleterre aux Olympiades d'échecs de 1930, 1931 et 1933.

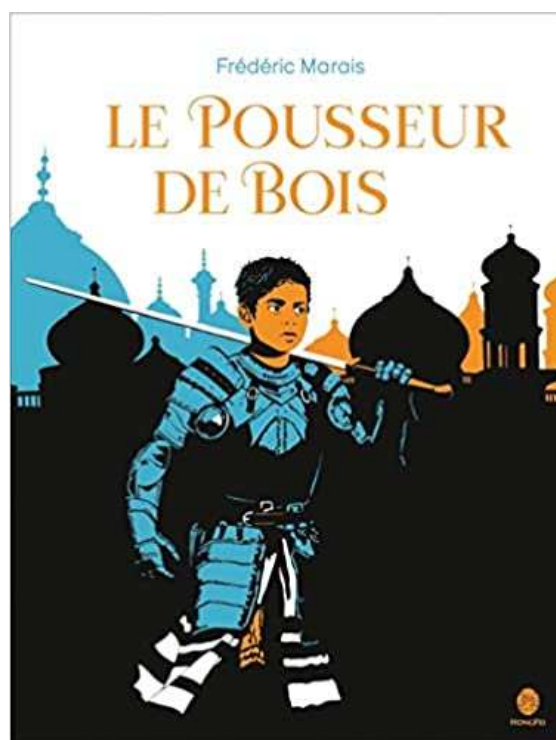
Le Pousseur de Bois

De Frédéric Marais

Editions HonhFei

ISBN : 978-2-35558-174-8

Prix : 16,50 €



Le mot de l'éditeur

*Enfant, je passais mes vacances d'été dans un hameau de Haute-Loire où je m'ennuyais profondément. Un jour, j'ai appuyé mon vélo contre la barrière d'une vieille ferme semblant abandonnée. Depuis une fenêtre, une petite dame avec un gros accent m'invita à boire un verre d'eau. Ce jour-là, Vera Braun m'a donné beaucoup plus. Elle m'a offert sa passion, son trésor. C'est cette histoire que j'ai transposée dans celle de ce fabuleux joueur d'échecs indien, totalement analphabète et totalement génial. **Frédéric Marais***

Le don est en chacun de nous. Il se révèle parfois par l'intermédiaire de quelqu'un qui sait le reconnaître et l'éveiller. De ce mystère de la transmission, doublement inspiré de faits réels, l'auteur fait un récit époustouflant et un album envoûtant dédié à la peintre Vera Braun.

Les mangas, bandes dessinées japonaises, ont souvent mis en avant des intrigues autour du sport : football, tennis, basket... Désormais, le jeu d'échecs a trouvé sa place dans cet univers avec la sortie du premier tome de Blitz en février 2020 ! Une façon de faire découvrir notre discipline au jeune public, et qui confirme l'influence culturelle du jeu d'échecs, déjà très présent dans la peinture et le cinéma.



Le tome 2 de BLITZ est sorti en librairie le 23 octobre 2020.

Créé par Cédric BISCAY, BLITZ est co-scénarisé par Tsukasa MORI et mis en image par le mangaka Daitarô NISHIHARA. Le manga est supervisé et parrainé par Garry KASPAROV.

Dessin : NISHIHARA Daitarô
Scénario : BISCAY Cédric , MORI Tsukasa
Editeur VF: Iwa
Type : Shonen
Genre : Suspense, Sport
Date de publication : 23 Octobre 2020
Illustration : 224 pages n&b + couleurs
Origine : France - 2020
Code EAN : 9782957003624

Prix : 7,95 €

J'ai eu la possibilité de faire signer mes exemplaires par Cédric Biscay le 15 octobre dernier à la librairie « La dimension fantastique » (Paris 10^e).



Alain BARNIER

André Gide et les échecs

André Gide prix Nobel de littérature en 1947 est né en 1869 à Paris et décédé en 1951. Il était un joueur d'échecs passionné comme l'indique son journal 1942-1949 dont voici 2 extraits :

15 octobre 1942 : « Après quoi Jean Amrouche prend sa revanche de la partie d'échecs que, avant le repas, j'avais gagnée. »

21 mai 1944 : « Rien ne m'amuse autant que le travail; non pas même le noble jeu des échecs, où je me fais battre quotidiennement par Jean Amrouche. Fort réjoui d'apprendre que déjà le pratiquait Minos, s'il faut en croire les archéologues. »



La photo ci-dessus représente André Gide montrant, semble-t-il, une partie à Jean Amrouche.

Dans les livres que je possède d'André Gide j'ai relevé des passages sur les échecs dans "Les caves du Vatican", "Isabelle" et surtout "Ainsi soit-il ou les jeux sont faits", son dernier livre dont je ne résiste pas au plaisir de vous donner 2 extraits savoureux :

« Les exemples abondent de vieillesse déshonorantes. Heredia parlait de quelques-unes. Je ne sais trop s'il fallait ajouter foi à ce qu'il disait de Musset. A l'en croire (mais je ne pense pas qu'il inventât), c'est dans l'absinthe qu'il cherchait chaque soir une sorte d'oubli stupide. Il restait attablé, solitaire, à la terrasse du café de la Régence (place du Théâtre français ?) jusqu'à l'heure de la fermeture du café. Les garçons rentraient tables et chaises. Pour obtenir qu'il se levât, il fallait prendre son verre encore à moitié plein et le porter sur le trottoir. Il suivait. »

« Je reste très sensible au comique de certaines de ces histoires que les Américains appellent, je crois, des dog-stories et dont je ne me retiens pas de donner quelques exemples : dans un café restent affrontés devant un échiquier un homme et un chien. Celui-ci, du bout de sa patte, pousse une pièce. Un quidam s'approche émerveillé : Mais c'est qu'il joue vraiment votre chien ! Il est d'une intelligence... Le partenaire l'interrompt : Non tout de même n'exagérez pas il vient de perdre les deux dernières. »

Je n'ai malheureusement pas trouvé de parties d'André Gide pour évaluer son niveau de jeu.

Patrice Belluire

Rubrique Jeu

Réponse au jeu proposé par Jean-Pierre Majewski dans le Philemat n° 113



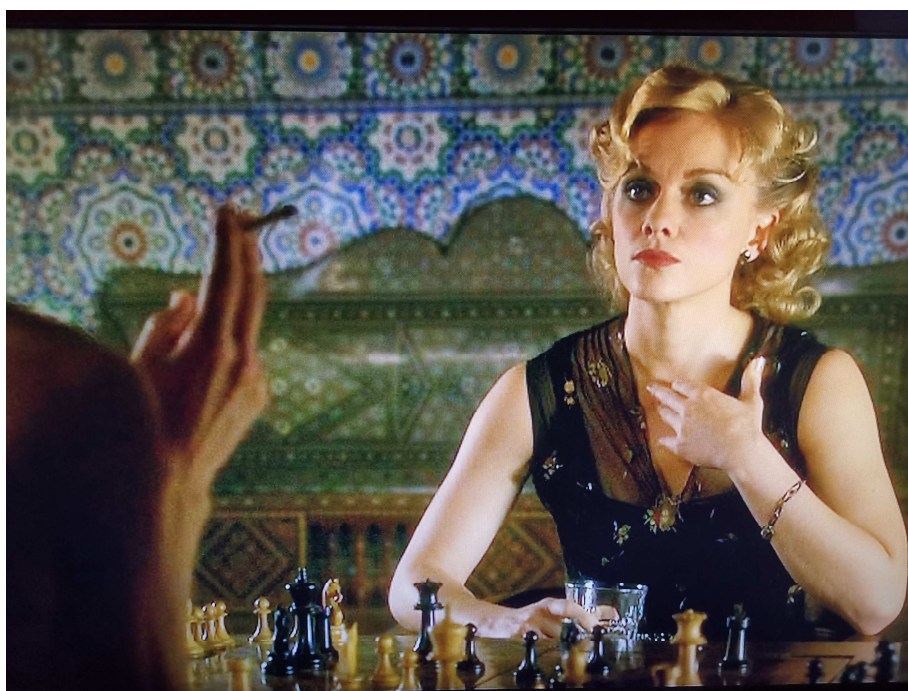
Notre ami **Pierre Mendy**, un habitué des places d'honneur a été le seul à trouver le nom de la série (facile) « Chapeau melon et bottes de cuir » (The Avengers), mais aussi le nom de l'épisode (plus difficile) : il s'agissait d'un épisode de la saison 6 de 1968 qui s'intitule « Le document perdu » (en VO « The Super Secret Cypher Snatch »), avec Patrick Macnee dans le rôle de John Steed et Linda Thorson dans celui de Tara King.

Bravo à **Pierre Mendy**, ainsi qu'à **Jean-Pierre Majewski** pour leur concours. Ils remportent tous les deux une carte postale.

Vous aussi pouvez poser vos « colles », transmettez vos propositions au Président.

Jeu du Philemat n° 114

Jean-Pierre Majewski récidive avec la photo suivante :



Cette photo est issue d'une série britannique. On y voit l'actrice Christina Cole. Ce téléfilm a été tourné en 2008. Questions :

1/ De quelle série britannique est issue cette photo ? 2/ Quel est le titre de cet épisode ?

Réponses à : jpmajewski@free.fr

Alain BARNIER